



# soir DE match

22<sup>e</sup> journée - Vendredi 10 mars à 20h00



## ÉVREUX VS SAINT-CHAMOND



*Sabine De Leest*

**PARRAIN DU MATCH**



Respectons l'environnement. Ne jetez pas ce programme dans la salle ou sur la voie publique. Merci !

**SUIVEZ TOUTE L'ACTUALITÉ DE L'ALM EVREUX BASKET SUR NOS RÉSEAUX SOCIAUX ET NOTRE SITE INTERNET !**



ALM EVREUX BASKET



@ALMEVREUX #TEAMALM



ALM EVREUX



WWW.ALMEVREUX-BASKET.COM



**COACH**  
**LEFRANÇOIS**  
Fabrice  
34 ans / FRA



**ASSISTANT**  
**GRZANKA**  
Sylvain  
61 ans / FRA



**4**  
**NUNEZ**  
Angel  
Ailier/intérieur / 2,03 m  
25 ans / DOM



**5**  
**KANTE**  
Lamine  
Ailier / 1,94 m  
30 ans / FRA



**7**  
**MEKDAD**  
Samir  
Arrière / 1,91 m  
30 ans / FRA



**8**  
**DOLOMINGO**  
Thomas  
Meneur / 1,83 m  
20 ans / FRA



**9**  
**PINAULT**  
Bastien  
Arrière / 1,95 m  
23 ans / FRA



**10**  
**VILDE**  
Ricmonds  
Pivot / 2,11 m  
26 ans / LAT



**15**  
**LAVIEILLE**  
Kevin  
Intérieur / 1,98 m  
20 ans / FRA



**6**  
**WALKER**  
Caleb  
Ailier / 1,94 m  
30 ans / USA



**13**  
**BEYE**  
Pape  
Pivot / 2,02 m  
27 ans / SEN



**17**  
**ANAGONYE**  
Aloysius  
Intérieur / 2,03 m  
36 ans / NIC-USA



**12**  
**HENRY**  
Corin  
Meneur / 1,78 m  
28 ans / USA



**11**  
**DIBO**  
Rémi  
Ailier / 2,01 m  
25 ans / FRA

L'ENJEU

# ENCHAÎNER À DOMICILE

L'ALM Évreux Basket reçoit ce soir l'équipe de Saint-Chamond pour la 22<sup>e</sup> Journée de Championnat et un 3<sup>e</sup> match à domicile en 3 semaines. Pour ce qui s'avère être l'un des 7 derniers matchs à la maison de la saison régulière, il ne faudra pas flancher et poursuivre le travail en profitant de l'ambiance et des encouragements des supporters de la Salle Omnisports. L'équipe de Saint-Chamond est en difficulté cette année et jouera le tout pour le tout jusqu'à la fin de la saison pour éviter la descente. Attention donc aux coéquipiers de B.A. Walker qui mettront du cœur à l'ouvrage ce soir et qu'il ne faudra pas sous-estimer. On peut compter sur nos Jaune et Bleu qui voudront à tout prix aller chercher la victoire ce soir ! Allez Évreux !



© S. De Lencq



**ASSISTANTS**  
**PAOUR**  
Romain  
32 ans / FRA



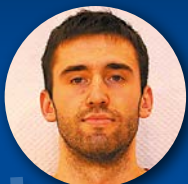
**TILLON**  
Romain  
34 ans / FRA



**COACH**  
**THINET**  
Alain  
63 ans / FRA



**4**  
**WALKER**  
B.A.  
Meneur / 1,84 m  
32 ans / USA



**9**  
**ZUKAUSKAS**  
Eigirdas  
Ailier / 2,03 m  
24 ans / LIT



**12**  
**LARSON**  
Killian  
Pivot / 2,06 m  
26 ans / USA



**10**  
**GUICHARD**  
Mathieu  
Meneur / 1,86 m  
29 ans / FRA



**15**  
**RINNA**  
Jean-Stéphane  
Intérieur / 2,05 m  
33 ans / FRA



**5**  
**RUIZ**  
Erwan  
Ailier / 1,97 m  
20 ans / FRA



**6**  
**HOYAUX**  
Jonathan  
Arrière / 1,95 m  
28 ans / FRA



**7**  
**TURPIN**  
Paul  
Meneur / 1,90 m  
24 ans / FRA



**8**  
**LEGAT**  
Matteo  
Arrière / 1,90 m  
20 ans / FRA



**11**  
**SAMAKE**  
Baba soma  
Ailier / Intérieur / 2,00 m  
22 ans / MLJ



**13**  
**GOMBAULD**  
Stéphane  
Intérieur / 2,05 m  
20 ans / FRA



**14**  
**EDI**  
Guy-Landry  
Arrière / Ailier / 1,98 m  
28 ans / FRA



POINTS COMMUNS

# B.A. WALKER

Ce soir, c'est un ancien joueur marquant de l'ALM Évreux Basket qui fait son retour à la Salle Omnisports en la personne de B.A. Walker. Passé par Évreux une première fois en 2013/2014, B.A. avait fait son grand retour à l'ALM l'année dernière où il a été l'un des principaux artisans de l'excellente saison des Jaune et Bleu qui ont atteint la Finale des Playoffs. Désormais très expérimenté dans le championnat de France Pro B, le meneur continue de faire parler tout son talent et tourne cette saison à 14,2 points, 2,9 rebonds et 4,5 passes pour 14,7 d'évaluation. Il sera sans aucun doute ce soir la principale menace côté Saint-Chamond.





## KEVIN CORRE

**TOUJOURS EN PHASE DE RÉÉDUCATION APRÈS SON OPÉRATION AU DOS, KEVIN CORRE SAIT QU'IL DOIT ÊTRE PATIENT AVANT DE POUVOIR RETROUVER SES PARTENAIREs.**

### **Tout d'abord comment vas-tu depuis ta blessure ?**

Ça va bien mieux aujourd'hui concernant ma blessure au dos. J'ai revu mon chirurgien, le docteur Fièvre, qui est très satisfait du résultat. Cependant il me reste une sensibilité au niveau du nerf qui m'empêche encore de revenir sur le terrain. Mais il y a des signes de mieux donc j'ai bon espoir de pouvoir bientôt aider mon équipe.

### **Comment se passe ta rééducation ?**

La rééducation s'est vraiment bien déroulée tout comme l'opération. J'apprends beaucoup et je travaille beaucoup pour être meilleur et afin de régler les petits désagréments. Ce n'est pas la période la plus agréable de ma vie de sportif mais c'est un passage nécessaire. J'ai hâte de me sentir en pleine possession de mes moyens.

### **Un retour pour le championnat est-il prochainement annoncé ?**

Pas de retour annoncé, je mise sur l'effet de surprise. Mais surtout, je ne veux pas de précipitation car je veux retrouver mes partenaires et ne plus leur faire faux-bond.

A bientôt sur le parquet !

*Par Julie Perrin*

© Marie-Laure Bouché



**LE TANGRAM**  
EPCC ÉVREUX-LOUVIERS-EURE  
///  
02 32 29 63 88  
www.letangram.com  
billetterie.epcc-ele.com



**REVNOR**  
REVELTEMENTS DE SOLS  
CARRELAGES  
**Evreux**  
Tél : 02.32.39.80.30

LA RÉGION ENCOURAGE



TOUS NORMANDS  
POUR UNE RÉGION EN GRAND

SUPPORTERS  
DE TOUS NOS CLUBS SPORTIFS !



AVEC L'ALM BASKET

# L'EURE

marque des points

DÉPARTEMENT DE  
**L'EURE**  
en Normandie

eureenligne.fr f eureenligne t DepartmentEure

**GLASS EXPRESS**

LE SPÉCIALISTE  
**DU PARE BRISE**

SANS FRANCHISE\*

Remplacement et réparation de **pare brise** à domicile ou sur votre **lieu de travail**

POUR TOUT REMPLACEMENT  
DE PARE BRISE

Franchise OFFERTE + Valeo OFFERTS

**+15€** DE LAVAGE OFFERT\*

CodePromo : EB27

PARE BRISE - LUNETTE ARRIÈRE - VITRE LATÉRALE - OPTIQUE DE PHARE

GLASS EXPRESS YVETOT  
2 avenue de France - CE  
71100 SAINT-VAHIS-LES-CHAMPS  
02 35 72 41 40

GLASS EXPRESS EVREUX  
ZAC du long Buisson - Rue Alberte Santos Dumont  
27000 GURCHENVILLE - EVREUX  
02 32 23 01 70

GLASS EXPRESS ROUEN  
25 avenue Jean Rostand  
76000 ROUEN  
02 35 72 41 40

www.glass-express.fr • contact@glass-express.fr

**ROYAL KIDS**  
PARC DE JEUX POUR ENFANTS

Rejoignez nous

De 0 à 12 ans

**EVREUX**

**LEON**

1200 m2 chauffé et climatisé

Viens t'amuser ou  
Fêter ton anniversaire

# AVANTAGE ÉVREUX

Depuis 2004 en championnat Pro B, les deux équipes se sont rencontrées à 3 reprises et l'ALM a remporté deux rencontres pour une seule défaite. Cette saison, les Ébroïcien ont obtenu une précieuse victoire en fin de match sur le parquet de Saint-Chamond sur le score de 83 à 78 pour la 16<sup>ème</sup> Journée de Championnat.



EVREUX

DÉPARTEMENT DE  
**L'EUVE**  
en Normandie



RÉGION  
NORMANDIE



ÉVREUX  
PORTES DE NORMANDIE

## LE FIL DE LA SAISON

Journée	Date	Match	Score	Top-marqueur	Pts
1	14.10.2016	@ SAINT-QUENTIN	62-87	Corin HENRY	19
2	21.10.2016	ROANNE	84-83	Rémi DIBO	25
3	29.10.2016	@ BOULOGNE-SUR-MER	86-81	Corin HENRY	28
4	04.11.2016	CHARLEVILLE-MÉZIÈRES	70-79	Rémi DIBO	18
5	11.11.2016	@ AIX-MAURIENNE	95-93	Rémi DIBO	27
6	18.11.2016	BLOIS	77-90	Corin HENRY	28
7	25.11.2016	@ POITIERS	63-80	Corin HENRY	17
8	02.12.2016	LE HAVRE	77-87	Corin HENRY	21
9	09.12.2016	@ LILLE	58-72	Caleb WALKER	20
10	16.12.2016	BOULAZAC	75-69	Caleb WALKER	14
11	20.12.2016	@ DENAIN	75-65	Caleb WALKER	21
12	23.12.2016	FOS PROVENCE BASKET	77-73	Bastien PINAULT	22
13	27.12.2016	@ NANTES	53-68	Caleb WALKER	21
14	13.01.2017	BOURGEN-BRESSE	57-76	Corin HENRY	13
15	21.01.2017	@ VICHY-CLERMONT	77-91	Caleb WALKER	18
16	24.01.2017	@ SAINT-CHAMOND	83-78	Angel NUNEZ	24
17	03.02.2017	ROUEN	87-74	Lamine KANTE	16
18	10.02.2017	@ ROANNE	65-95	Lamine KANTE	11
19	24.02.2017	AIX-MAURIENNE	82-64	Caleb WALKER	19
20	03.03.2017	SAINT-QUENTIN	99-66	Corin HENRY	31
21	07.03.2017	@ LE HAVRE	Hors bouclage		
22	10.03.2017	SAINT-CHAMOND			
23	18.03.2017	@ BOURGEN-BRESSE			
24	24.03.2017	POITIERS			
25	31.03.2017	@ BLOIS			
26	04.04.2017	NANTES			
27	07.04.2017	BOULOGNE-SUR-MER			
28	14.04.2017	@ FOS PROVENCE BASKET			
29	25.04.2017	DENAIN			
30	29.04.2017	@ CHARLEVILLE-MÉZIÈRES			
31	05.05.2017	LILLE			
32	09.05.2017	@ ROUEN			
33	12.05.2017	VICHY-CLERMONT			
34	19.05.2017	@ BOULAZAC			

CLASSEMENT			MATCHES			POINTS			MOYENNE	
Équipes	%		MJ	V	D	Pour	Contre	GAP	Pour	Contre
1	Bourg-en-Bresse	75	20	15	5	1643	1487	1.1049	82.2	74.4
2	Fos-sur-Mer	75	20	15	5	1525	1406	1.0846	76.3	70.3
3	Charleville-Mézières	56	20	11	9	1565	1559	1.0038	78.3	78.0
4	Le Havre	56	20	11	9	1532	1488	1.0296	76.6	74.4
5	Blois	56	20	11	9	1520	1465	1.0375	76.0	73.3
6	Lille	56	20	11	9	1502	1515	0.9914	75.1	75.8
7	Nantes	50	20	10	10	1474	1446	1.0194	73.7	72.3
8	Boulazac	50	20	10	10	1522	1536	0.9909	76.1	76.8
9	Evreux	50	20	10	10	1502	1571	0.9561	75.1	78.6
10	Roanne	45	20	9	11	1689	1617	1.0445	84.5	80.9
11	Poitiers	45	20	9	11	1516	1531	0.9902	75.8	76.6
12	Rouen	45	20	9	11	1526	1580	0.9658	76.3	79.0
13	Denain	45	20	9	11	1409	1448	0.9731	70.5	72.4
14	Vichy-Clermont	40	20	8	12	1581	1638	0.9652	79.1	81.9
15	Aix-Maurienne	40	20	8	12	1537	1619	0.9494	76.9	81.0
16	Saint-Quentin	40	20	8	12	1355	1475	0.9186	67.8	73.8
17	Boulogne-sur-Mer	40	20	8	12	1508	1481	1.0182	75.4	74.1
18	Saint-Chamond	40	20	8	12	1548	1592	0.9724	77.4	79.6

Ce classement ne tient pas compte des résultats des matches de la Journée 21 joués hors nos délais de bouclage.





Guy Lefrand, Roland Plaisance et André Rostol

## « La priorité, c'est l'ALM »

Le sport est une histoire de personnes. L'ALM Evreux Basket n'y échappe pas : une histoire d'hommes pour un club qui est l'un des rares en France à compter une directrice, Elsa Toffin-Danfous. Une rencontre entre un entraîneur et des joueurs. Et comme dans tous les milieux, sportifs ou économiques, ces rencontres peuvent devenir des relations qui durent. Certaines

sont plus courtes ou brèves que d'autres. Dans ses derniers propos, l'ancien coach expliquait : « La priorité, c'est l'ALM. » En cela, l'ex-international a raison.

L'aventure de l'ALM Evreux Basket a débuté en 1962. Cinquante-cinq ans en avril prochain. Bien des acteurs, joueurs, entraîneurs, bénévoles, dirigeants, spectateurs, ont eu un rôle important, continu ou succinct. Mais tous ont apporté à cette œuvre collective. Un homme est passé, un autre arrive. ALM Evreux Basket demeure un club formateur de joueurs mais aussi d'entraîneurs. Fabrice Lefrançois a fait ses gammes avec les jeunes du centre de formation, il entraînant l'équipe de Nationale 3 vers les sommets de son championnat. Souhaitons-lui bonne chance. Et rappelons à tous : « La priorité, c'est l'ALM. »



EVREUX



Guy Lefrand,  
Maire d'Évreux

Président d'Évreux Portes de Normandie



ÉVREUX  
PORTES DE NORMANDIE



Evreux Saint-Michel

Pavillon de 4 pièces (99 m<sup>2</sup>), constr. 2002, situé dans un quartier résidentiel calme. RDC : grand séjour avec accès aux 2 jardins, cuisine séparée, WC, cellier/laverie, garage. Etage : 3 chambres, sdb avec baignoire, wc séparés, rangements, grenier aménageable. Terrain 311m<sup>2</sup>, chauff. gaz de ville – Classe énergétique C  
**Prix 155 000€**



Saint-Sébastien de Morsent

Pavillon jumelé de 4 pièces (93 m<sup>2</sup> hab.), constr.1999, dans le centre bourg, à proximité des commerces. Entrée, grande cuisine, séjour donnant sur le jardin, WC, accès direct au garage, nombreux rangements. A l'étage : 3 chambres, SDB avec baignoire, WC séparés. Terrain de 218m<sup>2</sup>, Abri de jardin, Garage, Chauff. gaz de ville – Classe énergétique C  
**Prix 150 000€**



Beaumont-le-Roger

Pavillon de 4 pièces (80 m<sup>2</sup> hab), construction 1983, situé dans un lotissement calme, à 5 min du centre bourg. Au RDC : Cuisine, WC, cellier avec accès au garage, séjour donnant sur le jardin. A l'étage : SDB avec baignoire, 3 chambres et pièce dressing. Terrain de 348m<sup>2</sup>, Garage, Chauff. électrique – Classe énergétique E  
**Prix 106 000 €**



[accueil@lfeure.fr](mailto:accueil@lfeure.fr)



02.32.62.23.23

**Pas de frais d'agence  
Frais de notaire réduits**



## ROUEN - BOURG-EN-BRESSE

VENDREDI 10 MARS À 20H30



### SURPRISE À LA KINDER ?

**Rouen avait complètement raté son début de saison : 2 victoires pour 9 défaites et une dernière place au soir du 20 décembre. Mais depuis...**

Habitué à éternellement créer la surprise, saison après saison, lorsqu'il était à la tête de l'AJM Évreux, Rémy Valin a dû pas mal souffrir depuis son arrivée à Rouen. Entre la descente l'an passé après une saison de Pro A très éprouvante et un automne calamiteux (2-9 sur les 11 premières journées), le coach de Rouen Métropole s'est sûrement senti impuissant parfois... Mais depuis, même s'ils sont loin d'être sauvés au sein d'une Pro B ouverte à tous les vents, les Normands avaient remporté 7 matches en 9 journées avant de se déplacer mardi dernier à Vichy-Clermont, dont deux succès-clés face au SOM Boulogne (+4 à chaque fois lors des 12<sup>e</sup> et 18<sup>e</sup> journées), son "partenaire de galère" lors de la première partie de saison. Est-ce que cette excellente dynamique sera suffisante pour venir à bout du leader de la Pro B ? En tous cas, une surprise pourrait bien sortir de la Kindarena...

**55%**  
ROUEN



## ROANNE - NANTES

VENDREDI 10 MARS À 20H00



Une semaine après sa brillante sortie à Disneyland® Paris qui lui avait valu de remporter la Leaders Cup et... une bien belle fête avec les 600 supporters ayant effectué le déplacement, la Chorale n'est pas parvenue à confirmer lors de son choc face à Bourg à Vacheresse (70-76). Pour retrouver la première partie de tableau, Roanne devra donc battre des Nantais qui restaient, avant d'accueillir Poitiers mardi dernier, sur une série de trois revers consécutifs.

**65%**  
ROANNE



## ÉVREUX - SAINT-CHAMOND

VENDREDI 10 MARS À 20H00



Duel à Évreux entre deux clubs qui restaient, avant leur match respectif au Havre (Évreux) et face à Boulazac (Saint-Chamond), sur une dynamique plutôt positive. Le club normand a remporté 4 de ses 5 derniers matches. Côté Ligérien, on voyait déjà le club retourner en N1 avant qu'il n'enchaîne 4 succès de rang, dont un +25 au Havre et un +22 face à Nantes lors des 19<sup>e</sup> et 20<sup>e</sup> journées !

**55%**  
ÉVREUX



## LILLE - DENAIN

VENDREDI 10 MARS À 20H00



Lille a énormément souffert lors de ses deux derniers matches à domicile. Le LMBC s'est en effet incliné face au Havre (65-72) puis Boulazac (-14) lors des 18<sup>e</sup> et 20<sup>e</sup> journées, se rattrapant en allant l'emporter entre-temps sur le terrain d'une équipe de Charleville-Mézières en plein doute ces temps-ci. En face, Denain, qui accueillait Fos mardi, reste sur une série de 4 défaites consécutives, dont une guerre de tranchée perdu samedi dernier à Boulogne (47-48).

**60%**  
LILLE





## BOULAZAC - VICHY-CLERMONT

MERCREDI 15 FÉVRIER À 20H00



### CHAMBERLAIN POUR CONTINUER À GRIMPER...

Déjà disputée le 15 février dernier et ponctuée par une victoire du BBD (69-55), nous profitons de cet espace pour vous présenter la nouvelle recrue de Boulazac, Chamberlain Oguchi...

Auteur d'un parcours difficile dans la première partie de saison (5V-8D avant la trêve), le BBD avait depuis remporté 6 victoires en 8 journées depuis la prise de pouvoir de Claude Bergeaud (hors le résultat de Saint-Chamond-BBD, disputé mardi). De bon augure avant un sprint printanier où tout ou presque peut arriver. Pour aborder cette période cruciale, le club a d'abord signé Thomas Gibson (2,01 m, 24 ans), un 4/5 entrevu à Chalons en Pro A en début de saison, avant d'être coupé et d'aller évoluer en Ukraine. Puis, pour remplacer Anthony Roberson, blessé, Boulazac a signé le Nigérian Chamberlain Oguchi (1,97 m, 30 ans), élu Joueur Africain de l'année 2016. Joueur atypique, Oguchi a beaucoup bourlingué (Iraq, Liban, Vladivostok, en Russie mais... situé juste en face du Japon). Auteur de 32 points face à la France aux J.O. 2012, ce gaucher hyper talentueux a vu sa carrière stoppée, entre 2013 et 2015, par un contrôle positif alors qu'il évoluait en Espagne...

**VAINQUEUR  
BOULAZAC  
69-55**



## FOS PROVENCE BASKET - LE HAVRE

SAMEDI 11 MARS À 20H00



Certes, avant son match disputé mardi au Havre, le bilan d'hiver de Fos (4V-5D depuis le 20 décembre) est bien loin des standards des invincibles B<sup>Pro</sup> de l'automne (11-0 pour commencer la saison). Reste que Fos tient le choc et reste au coude à coude avec Bourg (15V-5D après 20 journées). Attention tout de même à des Havrais qui sont allés gagner à Aix-Maurienne samedi dernier (88-84) et accueillaient Évreux dans un derby normand mardi soir...

**60%  
FOS PROVENCE  
BASKET**



## POITIERS - AIX-MAURIENNE

SAMEDI 11 MARS À 20H00



Avant la 21<sup>e</sup> journée qui se disputait mardi, Poitiers (9V-11D) et Aix-Maurienne (8V-12D) faisaient partie de cette 2<sup>e</sup> partie de tableau où 9 équipes se tiennent en une seule victoire (4 à 9-11 et 5 à 8-12), toutes pouvant passer d'une qualif pour les Playoffs aux affres de la relégation en un clin d'œil... D'où l'importance d'un succès ce soir pour le PB86, où le "minot" (16 ans depuis le 23/12) Doumbouya prend du volume : 3 matches à 16 points ou plus en 6 journées...

**55%  
POITIERS**



## BOULOGNE-SUR-MER - SAINT-QUENTIN

SAMEDI 11 MARS À 20H00



Avant d'accueillir Aix-Maurienne mardi dernier, la côte d'alerte n'était pas loin d'être atteinte pour un SQBB qui venait d'enchaîner 7 revers lors des 9 dernières journées, dont un terrible -33 le week-end dernier à Évreux. Et voilà les Picards rejoints au classement par un SOM Boulogne, cancre de la division jusqu'au 20 janvier (4V-11D, derniers), mais qui venait d'enchaîner 4 victoires en 5 journées avant un très difficile déplacement à Blois, mardi soir...

**65%  
BOULOGNE-  
SUR-MER**



## CHARLEVILLE-MÉZIÈRES - BLOIS

SAMEDI 11 MARS À 20H00



Le surlendemain de Noël, un gouffre séparait l'Étoile (9V-3D), club surprise de l'automne, et Blois (5V-8D), promu en galère pour assurer son maintien. Mais depuis, Charleville-Mézières est clairement rentré dans le rang (2V-6D avant d'accueillir Roanne, mardi), alors que le parcours de l'ADA a été plein d'ardeur avec 6 victoires lors des 7 dernières journées (Blois accueillait Boulogne mardi).

**55%  
BLOIS**



© H. Bellingier

THOMAS HEURTEL (ANADOLU EFES ISTANBUL) :

## « C'EST VRAI, PARFOIS, J'ÉTAIS UN PEU LE SEUL À CROIRE QUE J'AVAIS LE NIVEAU... »

*Meneur atypique, Thomas Heurtel (1,89 m, 27 ans), s'est imposé depuis plusieurs saisons parmi les top-joueurs de l'Euroleague. Top-scoreur (14,1 pts), passeur (6,0 pds) et n°3 à l'évaluation (14,4) de son club d'Anadolu Efes Istanbul, Heurtel a aussi été sacré deux fois de rang meilleur passeur de cette compétition avec Vitoria (10,0 pds en 2014-15), puis Efes (11,5 l'an passé). Au lendemain d'un match gagné face à son ancien club de Vitoria le 24 février, nous sommes allés à la rencontre du meneur de jeu des Bleus, dans la résidence où il vit, à deux pas de l'Abdi İpeçki Arena et tout près des ruines des remparts de l'ancienne Constantinople. Entretien à bâtons rompus avec celui qui vient d'être désigné Joueur du Mois de Février en Euroleague, après avoir cumulé 16,7 points, 10,7 passes décisives et 23,0 d'évaluation moyenne lors d'une série de trois victoires consécutives pour Efes...*

**Thomas, hier soir, vous jouiez le Vitoria de Rodrigue Beaubois et Kim Tillie. Dans le basket européen de haut niveau, est-ce qu'on a le temps d'aller dîner avec des coéquipiers de l'équipe de France quand ils passent dans votre ville ?**

Quelquefois, cela arrive, quand l'équipe adverse part assez tard, le lendemain après le match. Mais souvent, certaines équipes repartent directement après la rencontre s'ils sont en avion privé et que la rencontre se joue tôt. Ou alors à l'aube le lendemain.

Là, c'était le cas, Vitoria repartait très tôt le lendemain matin. En plus, parfois, si le match a été chaud, avec la défaite ou la frustration d'une performance individuelle pas terrible, on ne va pas forcément être d'humeur à sortir avec des adversaires...

**Entre tes 21 points et 11 passes, les 23 points de Rodrigue Beaubois et les 15 de Kim Tillie, la France, absente cette saison de l'Euroleague, y a brillé hier soir...**

C'est vrai qu'on a tous les trois fait un excellent match, avec Kim qui bat son record de points en Euroleague et Rodrigue qui a pris feu à trois-points à un moment donné. C'est plutôt bien pour le basket français...

**On a clairement pu percevoir ton influence sur votre équipe hier. Pourtant, tu démarres le match et la seconde mi-temps depuis le banc...**

C'est comme ça depuis le début de saison. Je ne sais pas si c'est une tactique définie ou pas mais... En fait, le coach était venu me demander, en début de saison, si ça me dérangeait de sortir du banc. Je lui avais répondu : « non, pas de souci, c'est toi le coach, c'est toi qui choisis et pour moi ce n'est pas un problème ». Moi, bien sûr, comme tous les joueurs, je préfère commencer dans le cinq mais franchement, je n'en fais pas un truc important non plus. L'important, c'est bien de finir les rencontres sur le terrain.

**La salle hier soir (cet entretien a eu lieu le samedi 25 février, ndlr), n'était pas pleine, avec environ 6.000 spectateurs dans une enceinte pouvant en accueillir 12.500. Même si l'ambiance était déjà assez chaude, est-ce que vous faites le plein régulièrement ?**

Oui, en Ligue Turque, pour tous les derbies contre Fenerbahçe, Darussafaka, Galatasaray ou Besiktas. Là, c'est plein à craquer avec vraiment une ambiance de folie. Et en Euroleague, c'est pareil sur les gros matches type Real, Olympiakos, CSKA ou encore contre les équipes turques. Mais dans les derbies, oui, ça peut vite devenir chaud !

**Revenons radicalement en arrière. Je me souviens de ton arrivée au centre de formation de l'Élan Béarnais. Ils n'étaient pas forcément chauds pour te prendre mais tu t'y es quasiment imposé en montrant motivation et caractère...**

À cette époque-là, c'était tout simplement le meilleur centre de formation en France. Donc, oui, je tenais absolument à y entrer. Mais c'est vrai qu'ils n'avaient pas forcément encore pu voir mon potentiel. Je n'étais pas encore très en avance sur le plan physique. Petit, encore frêle, je ne ressemblais peut-être pas vraiment au futur Michael Jordan. Mais c'est vrai que j'ai vraiment insisté pour leur montrer toute ma motivation.

**Recruté par l'ASVEL en 2009, le club doute de**

**tes capacités à évoluer en Euroleague et te prête à Strasbourg. Il semble que des doutes aient accompagné longtemps ta carrière alors que tu as réussi partout où tu es passé. Frustrant ou motivant ?**

C'est un peu mon histoire depuis que je suis tout petit. Dans chacun des clubs ou des projets que j'ai pu intégrer, au départ, j'ai presque toujours eu à faire face à des portes fermées. Personne - ou alors seulement une ou deux personnes au sein du club - ne croyait en moi, et j'ai dû d'abord passer mon temps à prouver que j'avais le niveau et la capacité à m'imposer. Parce que partout, j'avais confiance en mes capacités à m'intégrer dans le projet sportif dans lequel j'étais. Mais, c'est vrai, parfois, j'étais un peu le seul à y croire... (Il rit)

**Cela a été aussi vrai avec l'équipe de France. Il y a toujours des doutes à ton propos initialement. À quoi est-ce que cela tient, selon toi ? À ton jeu plutôt atypique...**

(Il coupe) Là, c'est pareil ! On évoque toujours mon jeu en disant qu'il est à risque. C'est bizarre, parce que je ne trouve pas mon jeu particulièrement spectaculaire ou à risque. C'était un peu vrai quand j'étais tout jeune à Pau, mais eh, j'ai 27 ans maintenant, c'est loin derrière moi ! Je pense que j'ai pris de la maturité et que c'est très différent aujourd'hui. Mais c'est vrai que ça a toujours été comme ça. Il m'a d'abord fallu prouver que je pouvais apporter quelque chose. À Pau, puis Strasbourg, puis Alicante, et encore même à Vitoria puis à Anadolu Efes... En équipe de

France pareil. Et tiens, à l'ASVEL, même s'ils m'avaient signé pour 4 ans, ils n'ont même pas essayé de voir ce que je valais. Alors, oui, je commence à en avoir l'habitude et ça ne me dérange pas vraiment, mais à force, ça finit par lasser de ressentir que des personnes ne te valorisent pas sur ce que tu peux avoir démontré avant ou ont du mal à évaluer le joueur que tu es. En équipe de France, je pense que j'ai toujours prouvé mon attachement en me donnant à fond pour les matches amicaux. Sauf peut-être l'année où j'ai été coupé. Là, j'ai accepté parce que c'est vrai que j'étais un peu en dessous, mais avant et après, j'ai toujours répondu présent.

**Tu as terminé parmi les top-passeurs de la Liga Endesa, puis n°1 de la catégorie en Ligue turque comme en Euroleague l'an passé. Pourtant, certains te voient encore plus comme un meneur booster ou scoreur qu'un organisateur...**





C'est vrai. On te colle une étiquette qui a bien du mal à partir après. J'ai été meilleur passeur ces deux dernières années. Parmi les meilleures évaluations depuis un bon moment. Pourtant les gens continuent de me voir comme... enfin ils collent à une réputation qui n'a plus rien à voir avec le joueur que je suis aujourd'hui. Quand je vois certains joueurs qui produisent des chiffres bien inférieurs aux miens et qui se voient proposer des contrats incroyables ou qui ont la chance d'aller en NBA, parfois, c'est vrai, ça me déçoit un petit peu. Mais bon, c'est comme ça...

### Comment te sens-tu dans la vie stambouliote aujourd'hui ?

Je me sens vraiment bien ici. Ma famille adore la ville, c'est plutôt top. On a aimé aussi Vitoria, mais c'est vrai qu'Istanbul, c'est quand même plus agréable que le Pays Basque. Il y a plus de choses à faire on va dire...

### Récemment, dans un média grec, tu as déclaré vouloir aller en NBA à la fin de ton contrat ici, en juin prochain. Est-ce que l'ambition est l'une des choses qui te caractérisent le mieux ?

En fait, ce que j'ai dit, c'est que si l'on m'offrait cette opportunité, si j'avais des touches sérieuses, j'étudierais bien sûr cette possibilité avec attention. La NBA, ça reste un rêve de gosse. Mais ça voulait dire, pourquoi pas ? Mais je n'irai pas là-bas pour ne pas jouer. Le minimum, c'est au moins que le plan soit de m'utiliser 10 ou 15 minutes par match. J'écouterai ce qu'on m'offre et je verrai bien. Mais oui, ça reste un rêve de gosse et c'est une expérience que je rêverais encore de connaître.

### Un peu comme Tony Parker, tu as toujours manifesté une grosse confiance en tes moyens. Est-ce que ça a parfois été difficile, pour un meneur de jeu, d'évoluer derrière Tony en équipe de France ?

Derrière Tony, ce n'est pas pareil. Avec lui, tu n'es pas vraiment en concurrence. Tony, c'est quand même Tony ! L'année dernière,

c'était un peu différent parce qu'il était en fin de carrière et un peu moins performant, mais les saisons précédentes, tu constates vite la différence entre lui et toi ! Pas moyen de le concurrencer. En plus, en équipe de France, c'est quand même un peu différent. Tu n'es pas vraiment là pour concurrencer quelqu'un mais plutôt pour t'inscrire dans un projet et mener l'équipe le plus haut possible. En plus, oui, TP, c'est quand même sans doute le meilleur meneur européen de l'histoire et l'un des meilleurs au monde.

Après, c'est vrai que quand tu es meneur, c'est un peu difficile de jouer derrière lui. Il ne reste plus beaucoup de minutes pour t'exprimer...

### Autre caractéristique : le culot. Le Thomas Heurtel qui prend (et réussit) cet énorme trois-points sur la tête de Pau Gasol à l'Euro 2013, c'est juste comme ça que tu te vois : un type qui n'a pas froid aux yeux ?

Efficacement ! Ce sont des trucs que j'ai toujours faits. Les gens qui suivent l'Euroleague toute la saison, ça n'a pas dû les étonner que j'aie pu prendre ce tir-là. Ensuite, lors de ce Mondial 2014, il n'y avait pas Tony et le sélectionneur, Vincent, m'avait un peu donné les clés de ce poste de meneur de jeu. Et quelques responsabilités dans le jeu d'attaque. Sur ce tir, je n'ai pas forcément réfléchi beaucoup. Je l'ai senti, je l'ai pris, et puis voilà !

### Derrière un Mondial 2014 où tu es l'un des hommes de base des Bleus, arrive

### l'épisode de l'EuroBasket 2015 en France. Avec le recul, quels souvenirs gardes-tu de cet épisode ?

Écoute, à l'été 2015, c'est le moment où je me suis marié. Alors, pour une fois, je suis arrivé sans être parfaitement préparé. Avec un petit surpoids et sans être assez en forme. Pendant le début de la prépa, je n'ai donc pas été bon sur les premiers matches amicaux. Donc, oui, je comprends la décision de Vincent et du staff. Même si j'avais quand même fait un gros Mondial l'été d'avant. Alors oui, sur le moment, j'ai été très, très déçu, même si je comprends, je



comprends... Ne pas faire l'EuroBasket en France, ce n'est pas rien. J'aurais sans doute aimé qu'on me donne un peu plus de temps pour revenir en forme mais c'est comme ça.

**Cette génération incroyable, celle des TP, Boris (Diaw), Flo Piétrus ou Mike Gelabale, a tellement gagné avec les Bleus, qu'on a maintenant un peu l'impression qu'il devient impossible d'émettre la moindre critique. Et pourtant, cet été, on a vécu la fin d'une génération et cela a semblé peser sur notre prestation pendant les J.O. De l'intérieur, comment as-tu vécu cette aventure ?**

C'est sûr que c'est un gros, gros regret. Même si l'expérience vécue, être présent aux J.O., vivre les derniers matches de Tony sous le maillot bleu, c'était quand même génial à vivre. Après, on s'est loupé et il est difficile d'analyser ce qui s'est vraiment passé. On a mal commencé face à l'Australie et tout s'est enchaîné bizarrement. Déjà, la tournée en Argentine ne s'est pas très bien passée. Nous n'y étions pas et nous avons perdu les matches. L'objectif de départ, se qualifier aux Philippines dans un groupe pas facile du tout, a été atteint. Et peut-être qu'après, inconsciemment, nous nous sommes relâchés un peu. Mais ça reste une super expérience. La frustration a été grande après le quart perdu face à l'Espagne. Si nous avions joué et perdu de quelques points, face à un adversaire très fort, cela n'aurait sans doute pas été aussi frustrant. Mais là, on a l'impression qu'il n'y a même pas eu match.

**Comment sens-tu cet EuroBasket 2017 qui précèdera deux ans sans aucune compétition majeure ?**

J'espère déjà que tout le monde va venir, ce qui n'est pas forcément évident aujourd'hui. Ensuite, faire une médaille ici, en Turquie, ce serait génial bien sûr. Je pense qu'on a un vrai groupe, avec de fortes personnalités et de forts caractères. Nando (De Colo) va reprendre le leadership de l'équipe et je pense que ça doit très bien se passer.

**Quel regard portes-tu sur les quelques critiques émises autour de Nando à l'automne dernier ?**

Nando avait déjà pas mal de responsabilités l'été dernier. En plus, c'est un super mec, qui ne revendique jamais rien. Après, ce que certains ont pu dire dans les journaux, je n'ai pas trouvé ça bien. Nando doit être le leader naturel de l'équipe de France. L'été dernier, c'était plus flou, parce que c'était la dernière de Tony.

Il était donc normal qu'il ait encore un grand rôle dans l'équipe compte tenu de tout ce qu'il avait pu faire avant.

**As-tu souvent des conversations entre internationaux pendant la saison à propos de l'équipe de France. Est-ce un sujet que vous évoquez souvent même pris dans le quotidien de votre saison de club ?**

Oui, bien sûr. Encore hier avec Rodrigue et Kim, on en a parlé.

J'ai aussi souvent Evan (Fournier) au téléphone et le sujet revient très souvent. Tout le monde paraît motivé...

**Que penses-tu de ces fenêtres prévues pour les sélections à partir de l'automne prochain ?**

Cela a fait beaucoup de bruit mais ça va juste être comme le foot. Je sais qu'il y a encore débat entre la FIBA et l'Euroleague pour savoir si les joueurs seront libérés par leurs clubs. J'espère que ça va se régler rapidement parce que je trouverais dommage de ne pas pouvoir jouer en équipe de France à cause de ça. Surtout maintenant qu'il n'y a plus Tony sur mon poste, donc plus de temps de jeu à grappiller pour moi, égoïstement...

REPÈRES

## THOMAS HEURTEL

Né le 10 avril 1989 à Béziers,  
27 ans, 1,89 m, poste 1

**Carrière :** 2004-09 : Elan Béarnais Pau-Orthez (Pro A) - 2009-10 : Strasbourg (Pro A) - 2010-11 : Alicante (Liga Endesa-Espagne) - 2011-14 : Caja Laboral Vitoria (Liga Endesa-Espagne) - 2014-... : Anadolu Efes Istanbul (TBL-Turquie).

**Palmarès :** Vainqueur de la Coupe de France en 2007 - Médaille de Bronze à l'Euro U20 en 2009 - Champion d'Europe 2013 - Médaille de Bronze au Mondial 2014 - Vainqueur de la Coupe de Turquie en 2015.

**Équipe Nationale :** International U20 - International A - A participé à l'Eurobasket 2013, au Mondial 2014 et aux J.O. de Rio (2016).

**Centre de formation :** Pau-Orthez

**SFR SPORT**

RETROUVEZ TOUTE LA PRO A ET VOS SPORTS PRÉFÉRÉS  
**EN EXCLUSIVITÉ SUR SFR SPORT 100% DIGITAL**

**SFR SPORT  
100% DIGITAL**

à **9,99€**  
**/MOIS**

SANS ENGAGEMENT  
ET SANS ABBONNEMENT SFR



Et en ce moment  
**6 MOIS offerts\***

**sfr.fr**

\* pour tout abonnement annuel.

© LNB/S/BELLENGER, IMAGE BANQUE SIG-DORIAN BRAULT

**SFR Sport 100% digital** : Offre soumise à conditions, valable exclusivement en France métropolitaine, réservée aux clients non titulaires d'un abonnement mobile ou Box SFR permettant d'accéder à une sélection de chaînes Sport (SFR Sport 1, SFR Sport 2, SFR Sport 3 et SFR Sport 5), via l'application SFR Sport (compatible iOS 8 et + et Android 4.1 et +) ou [www.sfr.fr](http://www.sfr.fr). Abonnement mensuel ou annuel. Dans la limite de 5 écrans et d'une session en simultané. Liste des chaînes susceptibles d'évolution. Usage mobile décompté des Mo/Go inclus dans le forfait mobile du client (i) Abonnement annuel SFR Sport 100% digital. Offre soumise à conditions valable du 15/11/2016 au 31/12/2016, réservée aux nouveaux clients SFR Sport 100% digital, 6 mois offerts soit (abonnement annuel SFR Sport 100% digital à 59,90€ au lieu de 119,88€. Offre limitée à une par foyer (même nom/même adresse ou même moyen de paiement). Voir détails et conditions sur [sfr.fr/news/sfr-sport/digital](http://sfr.fr/news/sfr-sport/digital).



**TOUS SUPPORTERS**

AVEC **DOONY'S !**



**vandemoortele**

[www.doonys.fr](http://www.doonys.fr)

The Original'  
**doony's**



**ERREUR DE CASTING ?**

**UN BON RECRUTEMENT,  
ÇA FAIT TOUTE LA DIFFÉRENCE.**

dlsi, spécialiste du recrutement  
[groupe.dlsi.com](http://groupe.dlsi.com)  
#DLSixièmehomme

dlsi<sup>(r)</sup>  
Inform - CDD - CDI

LNB  
LEBREVETÉ 2005 PREMIER AU 40

partenaire emploi



# Le 13 bis®

13 RUE ISAMBARD À EVREUX



BAR - BRASSERIE



CONCERT - DANCING

KIZOMBA - BACHATA - SALSA

02 32 33 48 47

# Intermarché

SUPER



Evreux  
Saint-Michel



Horaires d'ouverture :

Lundi-Jeudi : 9h-12h30 / 14h30-19h30

Vendredi-Samedi : 9h-19h30

Ouvert le dimanche matin : 9h00-12h30

02.32.38.52.51

NOUS LIVRONS CHEZ VOUS  
LE MEILLEUR DU BASKET FRANÇAIS...  
MÊME LE DIMANCHE !

**30** ans  
LIGUE NATIONALE  
DE BASKET  
LAISSEZ-VOUS PRENDRE AU JEU

**SUIVEZ LE BASKET  
TOUS LES DIMANCHES  
À 18H30 EN CLAIR**

**SUR** **NUMERO**  
**23** **CANAL 23, 31 OU 68**  
**SELON VOTRE OPERATEUR**



**#LEBASKETENCLAIR**

**VOUS EN VOULEZ PLUS ?**

**3 MATCHES PAR SEMAINE  
ET UN MAGAZINE BASKET SUR**

**SFR SPORT2**



LAISSEZ-VOUS PRENDRE AU JEU