



amazon.fr

SFR

dlsi[®]
Interim-CDD-CDI



SFR SPORT

SPALDING

RMC
INFO TALK SPORT



soir DE match

7^e journée - Vendredi 1^{er} décembre à 20h00



ÉVREUX vs NANCY



AFMTELETHON
INNOVER POUR GUERIR



8 ET 9
DECEMBRE
2017

Programme N°

PARRAIN DU MATCH



Respectons l'environnement. Ne jetez pas ce programme dans la salle ou sur la voie publique. Merci !



**EVREUX
IMMOBILIER**

Un professionnel de l'immobilier
A votre service !

WWW.EVREUXIMMO.FR

James COURTY

06.38.62.36.95



COACH
LEFRANÇOIS
Fabrice
34 ans / FRA



ASSISTANT
GRZANKA
Sylvain
61 ans / FRA



8
BOUQUET
Damien
Arrière / Ailier / 1,96 m
23 ans / FRA



10
LAVIEILLE
Kévin
Intérieur / 1,98 m
21 ans / FRA



11
MICHEL
Gary
Ailier / 1,93 m
19 ans / FRA



13
BANGURA
Soriah
Intérieur / 2,01 m
24 ans / FRA



14
SMJLAGIC
Sven
Ailier / 1,96 m
27 ans / CRO



6
WALKER
Caleb
Ailier / 1,94 m
28 ans / USA



7
KAYEMBE
Ruphin
Intérieur / 2,00 m
25 ans / COD



15
HO YOU FAT
Stevee
Intérieur / 2,02 m
29 ans / FRA



12
MOON
Xavier
Meneur / 1,88 m
22 ans / USA



4
LÉON
Théo
Arrière / 1,80 m
25 ans / FRA

L'ENJEU

DOMINER À DOMICILE

Après 6 Journées disputées, dont 4 à l'extérieur, l'ALM Évreux Basket doit désormais profiter des deux prochaines rencontres à domicile pour se relancer et s'appuyer sur son public pour se transcender ! La réception de Nancy ce soir pour le compte de la 7^e Journée de Championnat est une première occasion d'aller chercher un nouveau succès à la maison et ainsi remonter au classement. Le SLUC occupe actuellement la 6^e place dans la hiérarchie avec un bilan de 4 victoires pour 2 défaites et c'est sans aucun doute à un joli duel que nous devrions assister entre ces deux équipes ! Allez Évreux !



© Stéphane Ducrest



ASSISTANT
CALERO
Miguel
46 ans / FRA



COACH
BEUGNOT
Gregor
60 ans / FRA



3
CHERY
Valentin
Pivot/intérieur / 2,02 m
20 ans / FRA



6
GOUDOU SINHA
Enzo
Meneur / 1,82 m
19 ans / FRA



7
NARACE
Williams
Ailier/intérieur / 2,01 m
20 ans / CMR



8
LEMAR
Brynton
Arrière / 1,93 m
22 ans / USA;JAM



10
CLERC
Gaetan
Arrière / 1,89 m
26 ans / FRA



16
RUSSELL
Dewayne
Meneur / 1,80 m
23 ans / USA



12
VAR
Mickaël
Pivot/intérieur / 2,05 m
27 ans / FRA



9
FLORIMONT
Gary
Pivot / 2,04 m
30 ans / FRA



5
BRAUD
Philippe
Arrière / 1,94 m
32 ans / FRA



4
ASKA
Ivan
Intérieur / 2,01 m
27 ans / ISV-PUR

POINTS COMMUNS

MICKAËL VAR & GARY FLORIMONT

Le SLUC Nancy compte dans ses rangs cette saison 2 anciens Jaune et Bleu : Mickaël VAR & Gary FLORIMONT.

Passé par Évreux lors de l'exercice 2014/2015, Mickaël VAR sort d'un exercice réussi à Poitiers. Le Réunionnais possède déjà, à 26 ans, une bonne expérience de la Pro B où il a disputé cinq saisons, participant au titre de Boulogne en 2014 et à la montée du Portel en finale de Playoffs face à Évreux lors de la saison 2015/2016.

De son côté, Gary FLORIMONT, Ébroïcien entre 2011 et 2013, a honoré son contrat avec Nancy en restant au club malgré sa descente en Pro B. Un Championnat qu'il connaît bien et où il a disputé 7 saisons entrecoupées de passages par la Pro A à Chalons-Reims et Nancy l'an passé.



TROIS QUESTIONS À...

XAVIER MOON

DE RETOUR DE BLESSURE CE SOIR, LE MENEUR ROOKIE DE L'ALM ÉVREUX BASKET SE CONFIE AVANT LA RENCONTRE.

Comment s'est préparé ton retour à la compétition suite à ta blessure ?

Mon retour de blessure s'est très bien passé. Je me remets en forme et je suis impatient de faire mon retour ce soir ! J'ai travaillé dur pour m'assurer d'être prêt pour ce soir. J'ai recommencé à pratiquer la semaine dernière et j'ai de bonnes sensations.

Pensais-tu pour ta première année en France et en Pro B voir un championnat de ce niveau ?

En effet, le niveau de ce championnat est très élevé. Le but de chaque équipe est de gagner le championnat et je pense que se concentrer sur la victoire chaque match est important. C'est l'objectif et nous y travaillons dur tous ensemble.

Parle-nous de ton parcours ? Quelles sont tes ambitions avec l'ALM ?

Avant de venir à Évreux, je jouais à l'Université de Morehead State. Avant de fréquenter Morehead j'ai joué au Northwest Florida State College. Je joue au basket depuis mon enfance et je n'aurais jamais pensé évoluer un jour en France. Je suis très reconnaissant de cette opportunité. Les ambitions me concernant sont d'avoir un impact sur l'équipe à tous les niveaux, et nous aider à gagner des matchs. Sur le plan collectif, nous donnerons tout pour décrocher une place en play-offs.

Par Julie PERRIN



© Sabine De Leers



SPECTACLE CLUB THÉÂTRE
HUMOUR /// LE CADRAN /// ÉVRE
VENDREDI 15 DÉCEMBRE 20h
**VÉRONIQUE
DICAIRE**

VOICES



REVNOR
REVETEMENTS DE SOLS
CARRELAGES
Evreux
Tél : 02.32.39.80.30

LA RÉGION ENCOURAGE

70
LIGUES
RÉGIONALES

550 SPORTIFS DE HAUT NIVEAU

708 000 LICENCIÉS

**RESPIREZ
SPORT!**

200
GRANDS ÉVÉNEMENTS ET
AUTANT DE GRANDS CLUBS

Muriel Latorre (du Stade Sotteville), 7e double championne de France de saut à la perche (2013-2015), sur la plage d'Arromanches-les-Bains.

RÉGION NORMANDIE

TOUS NORMANDS
POUR UNE RÉGION EN GRAND

DÉPARTEMENT DE
L'EURE
en Normandie

LEURÉ
FIBRE & BASKET

AVEC L'ALM BASKET

L'EURE

TOUJOURS PLUS HAUT

e eurenligne.fr f eurenligne t DépartementEure

Nouveau service à Eléphant bleu
Evreux Av Foch et Conches

Pour Noël
offrez un joli
cadeau à votre
auto



Forfait
Nettoyage
int/ext à partir
de 45€00

Prêt d'un véhicule
pendant le nettoyage
de votre auto

Evreux 02 32 31 16 42 Conches en Ouche 02 32 31 61 53

BW Best
Western
PLUS



Hôtel - Restaurant

Bd de Normandie - 27000 Evreux

02.32.38.77.77

bw-evreux.com

Le 13 bis

BAR
BRASSERIE

CONCERT - DANCING KIZOMBA - BACHATA - SALSA

02 32 33 48 47

13 RUE ISAMBARD
27000 EUREUX



RETROUVEZ TOUTE L'ACTUALITÉ
ET LE PROGRAMME DES SOIRÉES
SUR NOTRE PAGE FACEBOOK !

 Le 13 bis

C'EST BIEN TÔT NOËL !

2^E CAMPAGNE D'ABONNEMENT

Idee cadeau ! La 2^e campagne d'abonnements est ouverte. Profitez des 11 matchs à domicile de l'ALM Évreux Basket entre janvier et mai pour 62€ en catégorie 2 ou 107€ en catégorie 1. Renseignements auprès de Delphine au bureau du club ou au 02.32.24.96.50.



LE FIL DE LA SAISON

Journée	Date	Match	Score	Top-marqueur	Pts
1	13.10.2017	@ ROANNE	72-87	Xavier MOON	0
2	20.10.2017	BLOIS	72-81	Caleb WALKER	18
3	27.10.2017	@ LE HAVRE	73-79	Caleb WALKER	23
4	03.11.2017	@ SAINT-CHAMOND	78-94	Caleb WALKER	16
5	10.11.2017	POITIERS	71-69	Caleb WALKER	17
6	17.11.2017	@ FOS PROVENCE BASKET	66-70	Caleb WALKER	17
7	01.12.2017	NANCY			
8	08.12.2017	AIX-MAURIENNE			
9	15.12.2017	@ DENAIN			
10	19.12.2017	VICHY-CLERMONT			
11	22.12.2017	ROUEN			
12	27.12.2017	@ ORLÉANS			
13	12.01.2018	CHARLEVILLE-MÉZIÈRES			
14	16.01.2018	@ LILLE			
15	19.01.2018	NANTES			
16	26.01.2018	UJAP QUIMPER 29			
17	02.02.2018	@ CAEN BASKET CALVADOS			
18	06.02.2018	@ BLOIS			
19	09.02.2018	LE HAVRE			
20	02.03.2018	SAINT-CHAMOND			
21	06.03.2018	@ POITIERS			
22	09.03.2018	FOS PROVENCE BASKET			
23	17.03.2018	@ NANCY			
24	20.03.2018	@ AIX-MAURIENNE			
25	27.03.2018	DENAIN			
26	30.03.2018	@ VICHY-CLERMONT			
27	06.04.2018	@ ROUEN			
28	13.04.2018	ORLÉANS			
29	24.04.2018	@ CHARLEVILLE-MÉZIÈRES			
30	27.04.2018	LILLE			
31	04.05.2018	@ NANTES			
32	08.05.2018	@ UJAP QUIMPER 29			
33	11.05.2018	CAEN BASKET CALVADOS			
34	18.05.2018	ROANNE			

Équipes	CLASSEMENT	%	MATCHES			POINTS			MOYENNE	
			MJ	V	D	Pour	Contre	GAP	Pour	Contre
1	Orléans	100%	5	5	0	450	370	1.2162	90	74
2	Lille	84%	6	5	1	456	398	1.1457	76	66.3
3	Caen	84%	6	5	1	447	437	1.0229	74.5	72.8
4	Roanne	84%	6	5	1	502	436	1.1514	83.7	72.7
5	Blois	67%	6	4	2	428	414	1.0338	71.3	69
6	Nancy	67%	6	4	2	467	443	1.0542	77.8	73.8
7	Fos-sur-Mer	67%	6	4	2	467	458	1.0197	77.8	76.3
8	Saint-Chamond	50%	6	3	3	497	470	1.0574	82.8	78.3
9	Vichy-Clermont	50%	6	3	3	479	469	1.0213	79.8	78.2
10	Le Havre	40%	5	2	3	389	382	1.0183	77.8	76.4
11	Denain	40%	5	2	3	408	413	0.9879	81.6	82.6
12	Rouen	34%	6	2	4	451	471	0.9575	75.2	78.5
13	Nantes	34%	6	2	4	480	502	0.9562	80	83.7
14	Poitiers	34%	6	2	4	410	450	0.9111	68.3	75
15	Quimper	34%	6	2	4	445	506	0.8794	74.2	84.3
16	Evreux	17%	6	1	5	432	480	0.9	72	80
17	Aix-Maurienne	17%	6	1	5	399	460	0.8674	66.5	76.7
18	Charleville-Mézières	0%	5	0	5	345	393	0.8779	69	78.6

Ce classement ne tient pas compte des résultats des matches joués hors délais de bouclage.



Guy Lefrand, Roland Plaisance et André Rostol

« Une nouvelle aventure, la 31^e en pro »

Avant d'évoquer la saison à venir, je veux tout d'abord avoir une pensée pour Roland Plaisance, maire d'Évreux de 1977 à 2001 mais aussi co-fondateur de l'Amicale Laïque de La Madeleine en 1962. Une association et un club professionnel auxquels il demeura pour toujours attaché. Ensemble, nous avons assisté au 1000^e match pro de l'ALM Évreux

Basket en présence, notamment, de Joseph Gomis, l'enfant de La Madeleine aux 58 sélections en équipe de France.

Septembre 1987, Évreux s'engageait dans le championnat de Nationale 1B alors même que la Ligue Nationale de Basket prenait vie. Octobre 2017, l'ALM fait partie du cercle très fermé des clubs ayant participé à toutes les compétitions professionnelles (Pro A et Pro B) de la LNB. Voilà pourquoi le basket demeure aussi passionnel à Évreux. Et cela crée nécessairement des obligations ! Elles sont simples : pratiquer un basket de cols bleus, avec des joueurs qui donnent leur maximum pour le partenaire, pour l'équipe, pour le club, pour les spectateurs, pour Évreux et son agglomération. On peut pardonner bien des choses à ceux qui ne s'économisent pas...



ÉVREUX



Guy Lefrand,
Maire d'Évreux

Président d'Évreux Portes de Normandie



ÉVREUX
PORTES DE NORMANDIE

DEVENIR PROPRIÉTAIRE À EVREUX LA MADELEINE



Achetez votre maison
neuve à partir de

665 € * /mois
sans apport

*Exemple de mensualité calculé sur la base d'un pavillon T3 en zone B2, sans apport personnel, soit un prêt global avec garantie de 156 600 € comprenant un PTZ+. Voir conditions complètes sur notre site www.lfeure.fr - simulation effectuée par le courtier d'Action Logement.

Résidence
LE CLOS DES RÊVERIES

Livraison prévisionnelle : septembre 2018

Logement Familial 
de l'Eure

Groupe ActionLogement

 **07 85 99 53 26**  **www.lfeure.fr**

Agence commerciale : 15 Place du Grand Carrefour à Evreux



ORLÉANS - CAEN BASKET CALVADOS

SAMEDI 02 DÉCEMBRE À 20H00



LA BALADE DE CELLUS...

Marcellus Sommerville aura 36 ans le 21 février prochain. Et dix saisons disputées en LNB. Toujours vert, "Cellus" vient de battre son record d'évaluation en carrière face à Saint-Chamond...

Dans une LNB où il est devenu fatalement difficile de conserver longtemps ses meilleurs joueurs, concurrence de la NBA ou de l'Euroleague oblige, Marcellus Sommerville, en France depuis la saison 2006-07, avec une toute petite infidélité faite à l'Hexagone (entre 2013 et 2015, Cellus ayant visité la Turquie, l'Allemagne et l'Argentine avant de revenir à l'OLB), fait figure d'exception. Pourtant, Sommerville a voyagé à travers 9 clubs LNB, se posant seulement à Orléans depuis deux ans et demi. Sérieux et régulier, le *power forward* de l'OLB n'avait pas encore eu à forcer son talent cette saison, même s'il figure à la 3^e place parmi les top-scoreurs (19,7 pts). Mais à Saint-Chamond lors de la dernière journée, il a artille (28 pts à 12/19, 4/7 à 3-pts), capté 9 rebonds et distillé 9 passes pour une évaluation record de 35. Chapeau !

65%
ORLÉANS



ROANNE - BLOIS

VENDREDI 01 DÉCEMBRE À 20H00



La Halle Vacheresse accueille ce soir une belle affiche entre deux des grands animateurs de ce début de saison. La Chorale est certes tombée, à Caen (71-76), lors de la 6^e journée, mais son parcours laisse entrevoir de belles perspectives. Surtout avec le retour imminent de David Jackson. Quant à l'ADA, battue par Orléans puis à Lille lors des 4^e et 5^e journées, sa belle victoire sur Nantes il y a dix jours confirme tout le potentiel de l'équipe.

60%
ROANNE



NANTES - LE HAVRE

VENDREDI 01 DÉCEMBRE À 20H00



Battus 4 fois en 6 journées, les ambitieux Nantais ont connu un début de saison bien en dessous des espérances. Et la blessure de Laurence Ekperigin, out pour 6 semaines, n'a rien de rassurant. Le pivot de Nantes sera remplacé par Waverly Austin (2,11 m, 26 ans), pivot de grande taille mais limité en attaque. En face, le STB a connu un début de saison mitigé en Pro B (2V-3D) mais dispute dans 4 jours une place en finale de la Leaders Cup à Denain...

55%
NANTES



CHARLEVILLE-MÉZIÈRES - VICHY-CLERMONT

VENDREDI 01 DÉCEMBRE À 20H00



On ne va pas se le cacher, la situation des Carolos, si séduisante la saison dernière, n'a rien de rassurant cet automne. Dernière de Pro B (OV-5D avec un match en retard à jouer au Havre), l'Étoile a connu de meilleurs jours. Mais les Ardennais sont tout de même en nets progrès, "dans" les matches, ce qui n'était pas vraiment le cas en Leaders Cup, avec des renforts étrangers qui tiennent la route. Mais attention, Vichy-Clermont sort d'une victoire sur Lille...

55%
CHARLEVILLE-
MÉZIÈRES



LILLE - FOS PROVENCE BASKET

VENDREDI 01 DÉCEMBRE À 20H00



L'ATTAQUE DE FOS FACE AU SUPPLICE LILLOIS...

Face à un LMBC qui a torturé les attaques de cinq de ses six adversaires jusqu'ici, Fos Provence devra trouver des solutions pour faire sauter le verrou lillois...

Jean-Marc Dupraz, coach Champion de France avec Limoges en 2014, en a fait son credo cette saison. Avant les matches de la 6^e journée, il y a quinze jours, Lille n'avait encaissé que 62 points par rencontre (à 39% de réussite pour ses adversaires). De loin la meilleure défense de la division. Visiblement, même depuis le bout du banc dans les années 90, Jean-Marc avait bien pu assimiler quelques-uns des préceptes défensifs chers à Bozidar Maljkovic... Invincus sur les 5 premières journées, les Lillois ont un peu explosé à Vichy-Clermont (88-80) sous les coups de boutoir d'un David Denave en feu (26 points). En face, le FOPB (4V-2D) comptera sur la qualité de passe de Tariq Kirksay (6,4 assists, 7^e de Pro B mais de loin le premier "non-meneur" de ce classement) pour alimenter un Jaraun Burrows toujours top-scoreur de la division (22,8 pts).

60%
LILLE



ROUEN - POITIERS

VENDREDI 01 DÉCEMBRE À 20H30



Rouen et Poitiers, qui s'affrontent ce soir au Kindarena, partagent un même début de saison quelque peu difficile (2V-4D). Mais Rouen Métropole sort de deux victoires lors des 3 dernières journées, dont un très bel exploit, il y a quinze jours, à Nancy (71-73). En face, le PB 86 n'est pas vraiment sur la même dynamique. Car après 3 défaites consécutives (à Lille, Vichy-Clermont, à Évreux), le club ne s'est imposé que sur le fil face à Aix (+3).

60%
ROUEN



ÉVREUX - NANCY

VENDREDI 01 DÉCEMBRE À 20H00



Mal en point et antépénultième équipe de Pro B (1V-5D) après six journées, Évreux a connu de meilleurs départs dans l'antichambre de l'élite. Mais l'ALM, qui a perdu l'arrière lituanien Gytis Sirutavicius, indisponible jusqu'à la fin de l'année, a reçu le renfort du Croate Sven Smajlagic (1,96 m, 27 ans). Un renfort qui peut permettre d'inverser la tendance... Xavier Moon devrait, quant à lui, faire son retour ce soir sur le parquet.

50/50



DENAIN - SAINT-CHAMOND

VENDREDI 01 DÉCEMBRE À 20H00



Les deux clubs qui s'affrontent ce soir dans la salle Jean Degros font partie des bonnes surprises de ce début de saison. Denain n'a pas tout bien fait en Pro B (2V-3D et un match à jouer à Orléans), mais le club disputera sa demi-finale retour de Leaders Cup, ici même, dans 4 jours, avec de bonnes chances d'aller à Disneyland® Paris (65-65 à l'aller au Havre). Quant à Saint-Chamond, les Ligériens sont à 3V-3D et ont fait trembler Orléans (91-97, a.p.).

60%
DENAIN



AIX-MAURIENNE - UJAP QUIMPER 29

VENDREDI 01 DÉCEMBRE À 20H00



Duel déjà important pour le maintien entre les clubs classés 17^e (Aix-Maurienne, 1V-5D) et 15^e (2-4) de la Pro B. Les promus quimpérois avaient parfaitement débuté la saison par deux victoires, mais ils restent sur 4 défaites consécutives, dont deux "blow-out" contre Lille (-27) et à Orléans (-33). En face, Aix-Maurienne n'est parvenu qu'à battre le dernier, Charleville-Mézières, jusqu'ici. Victoire obligatoire ce soir pour les Savoyards.

55%
AIX-MAURIENNE

DISNEYLAND PARIS
LEADERS CUP 2018

LNB

Coupe des leaders



16-18 FÉVRIER
LES MEILLEURES ÉQUIPES DU BASKET
FRANÇAIS À LA DISNEY® EVENTS ARENA !

Plus d'informations sur
LeadersCup.fr

YAKUBA OUATTARA (BROOKLYN & LONG ISLAND NETS)

SA VIE D'EX-LNB'ER ...



« C'EST UN RÊVE DE GOSSE
QUE JE POURSUIS ! »



© P. Harouh

Yakuba Ouattara a eu 25 ans le 24 janvier dernier. Aujourd'hui aux Brooklyn Nets via l'un de ces nouveaux contrats "Two Ways" (soit entre la franchise NBA et l'équipe de G-League, les Long Island Nets), Yak n'est entré en jeu que trois minutes en présaison. Mais il attend son heure avec sérénité... L'ancien arrière de l'ASM, né à Tapa, au Ghana, a longtemps été confiné au banc de touche dans son club formateur de Chalon. Après avoir séduit à Denain (9,2 pts et 2,6 rbds de moyenne, en 2014-15), sous les ordres de Jean-Christophe Prat, il a ensuite explosé en 2015-16 à Monaco en étant le 2^e scoreur (12,9 pts à 52,3% aux tirs) d'une équipe monégasque dominante en saison régulière. Le vainqueur du concours de dunks du All Star Game en 2014 et 2015 a réussi une transition parfaite entre Pro B et Pro A et semble pouvoir réussir pareillement sa transition jusqu'en NBA...



❏ On vous avait laissé, au moment des Playoffs 2017, alors que vous prévoyiez de partir effectuer des Workouts avec plusieurs franchises NBA. Pouvez-vous nous raconter un peu votre été ?

Cela a été un été très chargé ! J'ai terminé les Playoffs mi-mai. Derrière, j'ai dû continuer à m'entretenir parce que, deux semaines plus tard, j'avais des workouts programmés avec différentes équipes NBA. J'ai dû revenir ensuite en France pour les stades de présélections avec l'équipe de France. Il y a eu ensuite l'arrivée de ma fille. Et puis, après les Bleus, j'ai eu une semaine et demie de coupure et je suis de suite retourné à New York pour attaquer avec Brooklyn. J'ai connu des étés plus reposants, c'est vrai.

❏ Vous avez effectué des workouts avec combien d'équipes ?

Je suis allé visiter trois franchises : Oklahoma City, Brooklyn et Dallas. Tout se passe vraiment différemment selon les franchises. Toutes ne procèdent pas de la même façon en fonction de ce qu'ils cherchent et du nombre de places qui peuvent s'ouvrir dans leurs effectifs respectifs. À Oklahoma, nous étions cinq recrues potentielles et on jouait tout le temps face à 5 joueurs déjà dans l'effectif du Thunder. Là, on a fait beaucoup de matches, avec pas mal de séances spécifiques individuelles. Le workout a duré trois jours et était vraiment très intense. Ensuite, je suis allé à Brooklyn. C'était un peu différent, parce que la franchise me suivait depuis un moment. Donc, comme ils me connaissaient déjà parfaitement ils ne m'ont pas vraiment testé. C'était plus une prise de contact avant de confirmer leur proposition de *two-way contract*. Ensuite, il y a eu Dallas. Là, c'était le test le plus fou. Nous étions 50 joueurs présents à nous bastonner pour une place éventuelle. Franchement, ça faisait penser à *Gladiator* ! Les petits matches, c'était la guerre. Pour moi, c'était une vraie découverte parce que je n'étais

jamais allé là-bas et j'ai dû me familiariser avec ce style de jeu, avec cette mentalité qui veut que tu joues ta vie ou presque sur quelques petits matches.

❏ Quand on vient d'un basket plus structuré, plus collectif, comment parvient-on à se muer en machine à tuer pour survivre ?

Ce qui est sûr, c'est qu'il faut un temps d'adaptation ! Ce n'est pas facile pour moi, qui n'ai connu que le basket européen, donc arriver ici et se mettre de suite dans cet état d'esprit de tueur, c'est ardu. En fait, on a beau te prévenir, il te faut un petit peu de temps pour comprendre comment ça se passe, comment tu dois adapter ton jeu. Quand tu repars de là, tu n'as pas vraiment d'idée sur ce qu'ils pensent de toi. Surtout que ces workouts sont avant la draft. Donc les franchises attendent de voir ce qui ressort de la draft avant de prendre des décisions. De nombreux paramètres rentrent en jeu. Moi, j'avais déjà l'assurance de ce contrat avec les Nets, ce qui rendait quand même tout cela moins stressant que pour certains qui jouent leur vie...

❏ J'imagine que vous aviez aussi des propositions venues de France ou d'Europe. Qu'est-ce qui vous a décidé d'opter pour ce contrat two-way plutôt que d'aller déjà tenter l'aventure ailleurs en Europe ?

Nous n'en étions pas au stade des propositions. Tout bêtement parce que mes agents (*Miloud Dahine et Kenny Grant, ndlr*) avaient fait comprendre aux clubs que ma priorité était d'attendre les réponses des clubs NBA. Alors oui, j'avais d'autres possibilités en Europe, mais ce qui faisait pencher la balance c'était vraiment de vouloir aller au bout de mon rêve NBA. Les *two-way contracts*, je ne connaissais pas bien, c'était nouveau. En fait, les Nets peuvent m'utiliser 45 jours sur la saison. Au-delà de ces 45 jours, soit ils me laissent en G-League, soit ils me basculent sur un contrat garanti. J'ai



Tous supporters
avec



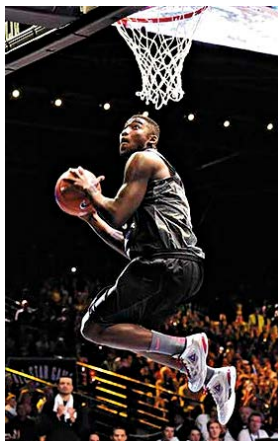
donc 45 jours payés au salaire minimum NBA et les autres au tarif G-League. Financièrement, je m'y retrouve très bien, mais le choix il n'a vraiment pas été fait sur des critères financiers mais bien en fonction d'un rêve NBA pour lequel je voulais aller au bout...

❏ Comment les choses se passent-elles au quotidien ?

Le truc, c'est qu'on ne sait jamais quand ils vont t'appeler. Ce qu'ils te demandent, c'est d'être prêt à 100% dès qu'ils font appel à toi. Là, au quotidien, on s'entraîne à Long Island, qui est à environ 45 minutes du centre-ville de New York, même s'il y a quelques séances au centre d'entraînement de Brooklyn. Quand je suis avec la G-League, je n'ai pas trop l'occasion d'aller au Barclays Center pour voir les matches de l'équipe NBA, parce que le calendrier, les déplacements, les entraînements m'en empêchent. Les Nets nous ont pour l'instant logés dans un appart-hôtel à Long Island, ce n'est pas encore le même confort qu'avoir son propre appartement, mais c'est très sympa.

❏ Vous n'avez joué pour le moment que le premier match de la saison avec les Long Island Nets...

Oui, en ce moment, je ne joue pas à cause d'une mésaventure idiote. Au lendemain du premier match en G-League, j'ai voulu lutter contre les courbatures en utilisant des rouleaux de *trigger-points* (balles ou rouleaux destinés à faire des exercices d'assouplissement et relaxation des muscles, *ndlr*). Et je l'ai fait sur une zone sensible, où passent des nerfs. Cela a créé une inflammation au niveau d'un nerf qui fait que je ne sentais plus ma jambe jusqu'à la moitié du tibia. Malheureusement, même si ce n'est pas grave du tout, il est difficile de savoir à l'avance quand je vais pouvoir récupérer les sensations et donc reprendre le jeu. Ces derniers jours, je ne suis donc pas parti en *road-trip* avec l'équipe pour faire de la rééducation sur ma jambe.



❏ Dans le passé, on racontait souvent les voyages en bus des équipes de CBA. Comment se passent les déplacements en G-League ?

Ce n'est plus en car. On prend l'avion, mais sur des lignes régulières. On ne bénéficie pas de l'avion privé des Brooklyn Nets.

❏ Comment est l'ambiance en G-League ?

On a une super grande salle de 14.000 places à Long Island. Pour notre premier match, il y avait pas mal de monde même si tous les gradins n'étaient pas remplis. Il n'y a pas eu de basket pro depuis 1976 à Long Island, donc les réflexes ne sont pas encore revenus.

❏ Comment s'est passé le training camp avec les Brooklyn Nets ? J'ai vu que vous étiez entré en jeu 3 minutes face aux Knicks (pour 2 pts à 1/1)...

Plutôt très bien. Mais cela faisait partie du plan de commencer avec la G-League et de me familiariser avec le jeu US. Pour être ensuite vraiment prêt et bien acclimaté quand l'équipe NBA aura besoin de moi.

❏ Pour terminer, êtes-vous content de votre choix ?

Totalement ! J'aurais pu choisir quelque chose de plus confortable et de mieux payé quelque part en Europe, mais je suis certain que, quoil'arrive, j'aurais vraiment regretté mon choix si je n'avais pas tenté ma chance ainsi en NBA. Des opportunités comme celle-là, on n'en a pas 30 au cours d'une carrière et il faut savoir les saisir. Maintenant, je suis impatient de fouler un parquet NBA au plus vite. Tu sais, c'est juste un rêve de gosse que je poursuis et je ne suis pas du tout blasé. Pour moi, entrer en jeu avec un maillot NBA sur le dos, c'est un truc dont je rêve depuis toujours. J'ai hâte d'y être et de me donner à fond pour saisir ma chance quand elle arrivera...

Coincé(e) dans votre recherche d'emploi ?

DÉBLOQUEZ LA SITUATION

L'agence DLSI Evreux recrute

Electricien
nacelliste (h/f)

Plaquiste (h/f)

Menuisier
poseur (h/f)

Cordiste (h/f)

Tél. 02 32 38 22 22

agence.evreux@groupedlsi.com



dlsi, expert
du recrutement

groupedlsi.com
@DLSI_Officiel
#DLSixiemeHomme

dlsi Interim - CDD - CDI | LNB LIGUE NATIONALE - BASKET
partenaire emploi

NOUVEAU VOLVO XC60

Découvrez-le dans votre concession



⚡ Disponible avec la technologie hybride rechargeable Twin Engine.

VOLVOCARS.FR

Nouveau Volvo XC60 : Consommation Euromix (L/100 km) : 2.1-7.7 - CO₂ rejeté (g/km): 49-176.

JFC Normandie

Volvo Evreux

Rond-Point de Caër 27930 Normanville
En face du Centre Commercial Leclerc®
02 32 39 22 74

Intermarché

SUPER



Evreux
Saint-Michel



Horaires d'ouverture :

Lundi-Jeudi : **9h-12h30 / 14h30-19h30**

Vendredi-Samedi : **9h-19h30**

Ouvert le dimanche matin : **9h00-12h30**

02.32.38.52.51

Nouveau Service !

leDRIVE
Intermarché

amazon.fr

est heureux
d'être aux côtés de la
Ligue Nationale de
Basket et de ses 36 clubs

Retrouvez prochainement tous les
produits officiels des 36 clubs de

 et 

sur [amazon.fr](https://www.amazon.fr)

PARTENAIRE MAJEUR



