



amazon.fr

SFR

dlsi[®]
Interim-CDD-CDI



SFR SPORT

SPALDING

RMC
INFO TALK SPORT



soir DE match

28^e journée - Vendredi 13 avril à 20h00



Créateur d'émotions



ÉVREUX VS ORLÉANS



PARRAIN DU MATCH



Respectons l'environnement. Ne jetez pas ce programme dans la salle ou sur la voie publique. Merci !



EVREUX IMMOBILIER

8 Rue des Lombards 27000 Evreux

un professionnel de l'immobilier
A votre service !

WWW.EVREUXIMMO.FR

James COURTY

02.76.12.57.29



COACH
LEFRANÇOIS
Fabrice
35 ans / FRA



ASSISTANT
GRZANKA
Sylvain
62 ans / FRA



4
LÉON
Théo
Ailier / 1,80 m
25 ans / FRA



10
LAVIEILLE
Kevin
Intérieur / 1,98 m
21 ans / FRA



11
MICHEL
Gary
Ailier / 1,93 m
19 ans / FRA



13
BANGURA
Soriah
Intérieur / 2,01 m
24 ans / FRA



17
GAVRILOVIC
Alexandre
Pivot / 2,06 m
26 ans / FRA



18
KUKSIĶIS
Rihards
Arrière / 1,97 m
29 ans / LET



6
WALKER
Caleb
Ailier / 1,94 m
28 ans / USA



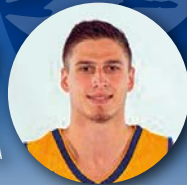
7
KAYEMBE
Ruphin
Intérieur / 2,00 m
25 ans / COD



15
HO YOU FAT
Stevee
Intérieur / 2,02 m
29 ans / FRA



16
BROOKS
Jerrold
Meneur / 1,83 m
26 ans / USA



8
BOUQUET
Damien
Arrière / 1,96 m
23 ans / FRA

L'ENJEU

LA ROUTE POUR LES PLAYOFFS CONTINUE !

L'ALM Évreux Basket accueille ce soir l'équipe d'Orléans à la Salle Omnisports pour le compte de la 28^e Journée de Championnat. Face à l'un des membres du Top 3 qui dispose d'une véritable armada, la tâche s'annonce compliquée. Les Jaune et Bleu savent qu'ils doivent se reprendre après leur défaite de 30 points lors du derby à Rouen vendredi dernier et qu'ils n'ont plus le droit à l'erreur. C'est donc un nouveau match haletant qui nous attend et les hommes de Fabrice Lefrançois devront sortir leur meilleur basket pour donner une issue positive à cette rencontre ! Ce soir, ils ont besoin de vous ! Faites un maximum de bruit pour encourager l'ALM et la guider vers une nouvelle victoire ! Allez Évreux !





Créateur d'émotions



**ASSISTANT
DROUOT**
Thomas
34 ans / FRA



**COACH
CASTANO**
Germain
46 ans / FRA



11
ABREU
Alex
Meneur / 1,76 m
26 ans / PUR-DOM



5
JUDITH
Marc
Ailier / 1,93 m
31 ans / FRA



7
HALILOVIC
Miralem
Pivot/intérieur / 2,05 m
26 ans / BOS



6
MCALARNEY
Kyle
Arrière / 1,83 m
30 ans / USA



15
SOMMERVILLE
Marcellus
Intérieur / 2,00 m
36 ans / USA



4
DJIRABAYE
Jimmy
Intérieur / 2,02 m
26 ans / CAF



9
MOENDAZZE
Kadri
Arrière/Ailier / 1,91 m
24 ans / FRA



10
CURIER
Gaylor
Arrière / 1,97 m
26 ans / FRA



12
DIAGNE
Mouhamed
Ailier / 1,98 m
20 ans / SEN



13
DEZALLE
Clément
Intérieur / 2,05 m
19 ans / FRA



14
MBIDA
Junior
Pivot / 2,06 m
28 ans / CAM



18
MUTUALE
Malela
Meneur / 1,90 m
26 ans / FRA



LA STAR D'EN FACE

MIRALEM HALILOVIC

Très bien armé sur le plan de l'effectif cette saison, l'OLB dispose de l'un des meilleurs intérieurs de la division en la personne du Bosnien Miralem Halilovic (2,05 m - 26 ans). Passé par la Slovénie, la Lituanie et la Croatie, l'international bosnien découvre cette saison la Pro B, et on peut dire qu'il s'est tout de suite adapté à notre championnat où il tourne à 13,7 points - 6,8 rebonds et 2,8 passes pour 17,8 d'évaluation. Il sera sans aucun doute l'un des joueurs à surveiller ce soir, tout comme le duo américain McAlarney (14,2 pts) - Sommerville (16,3 pts) qui fait des ravages et contribue largement au classement de cette équipe.



© photoportier.fr

TROIS QUESTIONS À...

ALEXANDRE GAVRILOVIC

Depuis ton arrivée à l'ALM, l'équipe a beaucoup progressé. Pourquoi d'après toi ?

Je pense que mon arrivée combinée à celle de Rihards a soudé et complété l'équipe. Mon but est d'énergiser le groupe sur le terrain pour gagner en dureté et rendre le jeu plus fluide. Aujourd'hui, l'équipe a progressé dans beaucoup de domaines et nous sommes en course pour aller chercher quelque chose !

Pourquoi avoir quitté Nantes pour Évreux en cours de saison ?

Pour plusieurs raisons. Premièrement le changement d'entraîneur en cours de saison ne m'a pas plu et deuxièmement je ne trouvais pas ma place dans l'équipe. Le collectif, la mentalité des joueurs ne me convenaient pas du tout. C'est totalement différent ici, où je me plais beaucoup.

Quels sont tes objectifs personnels et collectifs sur cette fin de saison ?

L'objectif principal c'est de gagner le plus grand nombre de matchs en commençant par ce soir pour atteindre les playoffs. D'un point de vue personnel, c'est d'être productif sur tous les matchs jusqu'à la fin de la saison !

Propos recueillis par Julie Perrin



Sabine De Leest

ÉVREUX
FESTIVAL DU 16 AU 20 AVRIL 2018

dédale(s)



BUL
LE KUBB
VENDREDI 20 AVRIL 20H
OUVERTURE DES PORTES

**SOFIANE
TEDDY BINKS**



02 32 29 63 32
WWW.LETANGRAM.COM



Evreux

Tél : 02.32.39.80.30

LA RÉGION ENCOURAGE



70
LIGUES
RÉGIONALES

550 SPORTIFS DE HAUT NIVEAU

708 000 LICENCIÉS

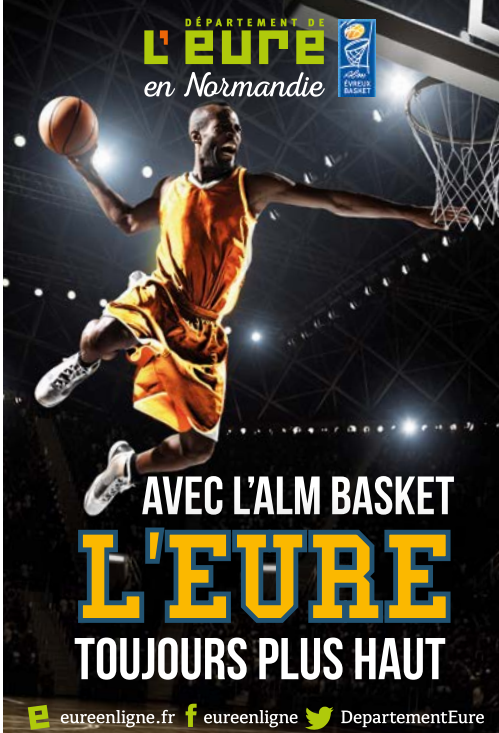
**RESPIREZ
SPORT!**

200
GRANDS ÉVÉNEMENTS ET
AUTANT DE GRANDS CLUBS

Muriel Liégeois (du Stade Sotteville), 7e double championne de France de saut à la perche (2013-2015) sur la plage d'Arromanches-les-Bains.

RÉGION NORMANDIE

TOUS NORMANDS
POUR UNE RÉGION EN GRAND



DÉPARTEMENT DE
L'EURE
en Normandie

2016
FIBRELS
BAGNET

AVEC L'ALM BASKET
L'EURE
TOUJOURS PLUS HAUT

e eurenligne.fr f eurenligne t DépartementEure



Eléphantbleu

10€ OFFERTS*

Pour un rechargement de 20€00

Ou une nouvelle clef de lavage

Avec la clef de lavage 20% de remise permanent

Jusqu'au 30 Avril 2018

Sur présentation de ce bon aux heures d'ouverture

Offre valable dans les centres de Conches en ouche, Evreux,
Verneuil sur Avre, Nonancourt, St Aquilin de Pacy.



**Best
Western
PLUS®**



Hôtel - Restaurant

Bd de Normandie - 27000 Evreux

02.32.38.77.77

bw-evreux.com

Le 13 bis

BAR BRASSERIE

CONCERT - DANCING
KIZOMBA - BACHATA - SALSA

02 32 33 48 47

13 RUE ISAMBARD
27000 EUREUX



RETROUVEZ TOUTE L'ACTUALITÉ
ET LE PROGRAMME DES SOIRÉES
SUR NOTRE PAGE FACEBOOK !

 Le 13 bis

- Evreux
- Orléans

Confrontations depuis 2004 en PRO B



1 VICTOIRE
+ LARGE VICTOIRE
87 - 74 (2004)



4 VICTOIRES
+ LARGE VICTOIRE
104 - 81 (2017)

LE FIL DE LA SAISON

Journée	Date	Match	Score	Top-marqueur	Pts
1	13.10.2017	@ ROANNE	72-87	Xavier MOON	0
2	20.10.2017	BLOIS	72-81	Caleb WALKER	18
3	27.10.2017	@ LE HAVRE	73-79	Caleb WALKER	23
4	03.11.2017	@ SAINT-CHAMOND	78-94	Caleb WALKER	16
5	10.11.2017	POITIERS	71-69	Caleb WALKER	17
6	17.11.2017	@ FOS PROVENCE BASKET	66-70	Caleb WALKER	17
7	01.12.2017	NANCY	53-75	Caleb WALKER	15
8	08.12.2017	AIX-MAURIENNE	72-59	Steeve HO YOU FAT	16
9	15.12.2017	@ DENAIN	63-73	Steeve HO YOU FAT	19
10	19.12.2017	VICHY-CLERMONT	91-76	Caleb WALKER	18
11	22.12.2017	ROUEN	74-88	Ruphin KAYEMBE	21
12	27.12.2017	@ ORLÉANS	81-104	Damien BOUQUET	18
13	12.01.2018	CHARLEVILLE-MÉZIÈRES	84-81	Jerrold BROOKS	21
14	16.01.2018	@ LILLE	74-96	Jerrold BROOKS	20
15	19.01.2018	NANTES	94-57	Jerrold BROOKS	28
16	26.01.2018	UJAP QUIMPER 29	93-86	Théo LÉON	20
17	02.02.2018	@ CAEN BASKET CALVADOS	79-70	Jerrold BROOKS	28
18	06.02.2018	@ BLOIS	73-82	Caleb WALKER	20
19	09.02.2018	LE HAVRE	61-90	Jerrold BROOKS	14
20	02.03.2018	SAINTE-CHAMOND	86-54	Steeve HO YOU FAT	17
21	06.03.2018	@ POITIERS	89-81	Steeve HO YOU FAT	23
22	09.03.2018	FOS PROVENCE BASKET	93-82	Steeve HO YOU FAT	22
23	17.03.2018	@ NANCY	63-73	Steeve HO YOU FAT	19
24	20.03.2018	@ AUX-MAURIENNE	81-78	Steeve HO YOU FAT	29
25	27.03.2018	DENAIN	88-70	Jerrold BROOKS	21
26	31.03.2018	@ VICHY-CLERMONT	89-92	Caleb WALKER	24
27	06.04.2018	@ ROUEN	73-103	Caleb WALKER	16
28	13.04.2018	ORLÉANS			
29	24.04.2018	@ CHARLEVILLE-MÉZIÈRES			
30	27.04.2018	LILLE			
31	04.05.2018	@ NANTES			
32	08.05.2018	@ UJAP QUIMPER 29			
33	11.05.2018	CAEN BASKET CALVADOS			
34	18.05.2018	ROANNE			

CLASSEMENT			MATCHES			POINTS			MOYENNE	
Équipes	%		MJ	V	D	Pour	Contre	GAP	Pour	Contre
1	Blois	82	27	22	5	2081	1888	1.1022	77.1	69.9
2	Orléans	78	27	21	6	2352	2076	1.1329	87.1	76.9
3	Roanne	78	27	21	6	2135	1792	1.1914	79.1	66.4
4	Fos-sur-Mer	67	27	18	9	2046	1961	1.0433	75.8	72.6
5	Saint-Chamond	63	27	17	10	2116	2056	1.0292	78.4	76.1
6	Lille	63	27	17	10	1948	1894	1.0285	72.1	70.1
7	Nancy	60	27	16	11	1997	1897	1.0527	74.0	70.3
8	Denain	52	27	14	13	2022	2046	0.9883	74.9	75.8
9	Rouen	49	27	13	14	2138	2162	0.9889	79.2	80.1
10	Vichy-Clermont	49	27	13	14	2157	2117	1.0189	79.9	78.4
11	Evreux	45	27	12	15	2086	2150	0.9702	77.3	79.6
12	Aix-Maurienne	41	27	11	16	1910	2004	0.9531	70.7	74.2
13	Caen	34	27	9	18	2060	2163	0.9524	76.3	80.1
14	Le Havre	34	27	9	18	1952	2130	0.9164	72.3	78.9
15	Quimper	30	27	8	19	2016	2202	0.9155	74.7	81.6
16	Poitiers	30	27	8	19	2025	2157	0.9388	75.0	79.9
17	Nantes	30	27	8	19	1880	2064	0.9109	69.6	76.4
18	Charleville-Mézières	23	27	6	21	2054	2216	0.9269	76.1	82.1

UNE NOUVELLE IDENTITÉ COLLECTIVE



Dire que les débuts de la 31^e saison de l'ALM Evreux Basket ont été délicats demeure un fait indéniable. Dans le basket, savoir rebondir est nécessaire. Comme les nombreux fidèles du centre omnisports, je suis convaincu que chaque Amicaliste défendra avec ardeur ce maillot. Il le mérite !

Comme dans tous les sports collectifs, l'alchimie d'un groupe demeure une science mystérieuse. Il semble que les changements intervenus dans l'effectif ont changé la donne avec notamment l'arrivée

d'un meneur de jeu inspiré, un meneur d'hommes. Et c'est une toute nouvelle équipe qui œuvre désormais. Les pièces du puzzle collectif semblent désormais s'emboîter pour former un bloc soudé, combattif.

Et maintenant ? Les regards doivent être tournés vers le haut pour quitter ces lieux bien incertains du classement. Une certitude demeure, les supporters seront toujours derrière une ALM Evreux Basket qui se donnera sans compter sur les deux côtés du terrain.

Allez Evreux !


Guy LEFRAND
 Maire d'Evreux,
 Président d'Evreux Portes de Normandie

DEVENIR PROPRIETAIRE À EVREUX LA MADELEINE



**Achetez votre maison
 neuve à partir de**

665 €^{*} /mois
 sans apport

*Exemple de mensualité calculé sur la base d'un pavillon T3 en zone B2, sans apport personnel, soit un prêt global avec garantie de 156 600 € comprenant un PTZ+. Voir conditions complètes sur notre site www.lfeure.fr - simulation effectuée par le courtier d'Action Logement.

**Résidence
 LE CLOS DES RÊVERIES**

Livraison prévisionnelle : septembre 2018

**Logement Familial^{AL}
 de l'Eure**

Groupe ActionLogement

 **07 85 99 53 26**  **www.lfeure.fr**

Agence commerciale : 15 Place du Grand Carrefour à Evreux



LAURENT PLUVY (COACH DE ROANNE)

« NOS JOUEURS MAJEURS NE SONT PAS DES CROQUEURS ! »

Invaincus depuis début février et 9 matches, Laurent Pluvy et la Chorale de Roanne disputent à Blois et Orléans la montée directe. Long entretien avec le coach d'une équipe qui est la sensation de cette deuxième partie de saison...

❑ Récemment, dans *Soir de Match*, nous écrivions que vous viviez, cette saison, l'exact inverse de l'an passé, quand vous aviez sur-dominé la préparation et les matches amicaux avant de perdre votre rythme en début de championnat. On se trompe ?

Oui et non. En tous cas, on ne se pose pas cette question-là. De toutes façons, les objectifs de la saison dernière et ceux de celle en cours ne sont pas du tout les mêmes. L'an passé, nous avions des joueurs sous contrat, et on a tenté de construire l'équipe la plus cohérente possible par rapport au moment, disons, qu'était en train de vivre le club. C'était difficile, avec encore des dettes au niveau du club. Il nous fallait donc restaurer l'image du club, faire jouer les jeunes et donner du plaisir aux gens pour leur faire reprendre

le chemin de la Halle Vacheresse. Cette année, nous avons plus d'ambition, en ayant construit l'équipe avec beaucoup moins de contraintes. Donc, difficile de se calquer par rapport à notre parcours 2016-17... Et puis, j'ai aussi un vécu dans le club que je n'avais pas du tout l'an dernier. Donc, les besoins comme les attentes ne sont pas les mêmes. Beaucoup de choses ont changé...

❑ Là, vous restez sur une impressionnante série de 8 victoires consécutives (cet entretien a eu lieu avant le match Roanne-Lille du week-end dernier) par un écart moyen de +21,75 points. Qu'est-ce qui a changé depuis début février à la Chorale ?

Déjà, nous avons récupéré l'intégralité de l'effectif, puisque ce n'était

pas le cas avant en ayant joué toute la première partie de saison avec un étranger en moins, soit David Jackson (10 matches de championnat manqués, nldr) soit Jason Williams (4). Et puis, l'été dernier, très vite après l'arrivée de Nikola Jetic (5 pts et 3,0 rbd de moyenne lors des matches aller, nldr), nous avons compris que l'on ne pourrait pas atteindre nos objectifs avec ce garçon-là. Mais on a aussi décidé qu'on ne bougerait pas avant un moment sur ce dossier. On a donc tenu la route avec ce groupe, jusqu'à la trêve de février. On a ensuite recherché le bon moment pour recruter puis intégrer la pièce manquante de l'effectif. On savait qu'on manquait de verticalité et de puissance à l'intérieur, donc qu'il fallait qu'on trouve de quoi bonifier notre équipe. Et quand on a changé l'effectif en février, puis récupéré tous les blessés au même moment, nous avons eu la chance d'avoir la trêve causée par la Leaders Cup et la fenêtre internationale pour bien travailler. Le groupe s'entendait très bien et a donc accueilli les deux nouveaux - Ben Mbala et Amadou "Roger" Aboubacar-Zaki. Ben est Camerounais et parle donc parfaitement français, ce qui a aidé aussi. Eux se sont mis très vite au diapason, avec des qualités indéniables et en comblant vraiment des besoins de l'équipe. Cela nous a permis de retrouver un peu de l'alchimie qu'on avait par moment perdue. Mais avec cet effectif réduit et les blessures, on avait quand même effectué une première partie de saison intéressante.

👁 Cette série correspond aussi au remplacement de Nikola Jetic par le très surprenant Ben Mbala (2,02 m, 22 ans, ailier fort). Il a connu un parcours atypique et est très méconnu. Pouvez-vous nous parler un peu de lui ?

On nous a proposé Ben début janvier, à Raphaël (Gaume) et moi. On l'a regardé quelques semaines en vidéo. Il ne correspondait pas forcément au profil défini au départ, parce qu'on souhaitait un garçon qui ait de la taille au départ. Et des références aussi... Et puis on s'est décidé à le prendre parce qu'il avait quand même des caractéristiques correspondant bien à la Pro B. La seule inconnue, c'était sa jeunesse et la difficulté à le juger sur la foi de matches aux Philippines ou au Mexique, pas simples à évaluer... Mais on avait senti quelque chose d'intéressant chez lui, sur l'attitude notamment. Comme il parle français, tu peux aussi mieux juger de l'état d'esprit du garçon quand tu l'as au téléphone. Après, aux Philippines ou ailleurs, les qualités de basketteur se voient quand même. Sa jeunesse permettait de le voir arriver sans que ça ne bouscule trop la hiérarchie de l'équipe. Et puis nous avions les joueurs d'expérience - français comme étrangers - pour le mettre à l'aise. Je crois qu'il est tombé dans la bonne équipe avec les bons gars pour le faire progresser. Et en retour, lui a connu une évolution, en seulement 15 jours ou 3 semaines, impressionnante, quant à la maîtrise de jeu. Car au début, il était quand même bien fofou !



👁 Aujourd'hui, n'est-ce pas d'avoir tenu la route malgré la longue blessure de David Jackson, votre leader offensif, qui a créé l'assise de l'équipe ?

C'est sûr que cela nous a donné énormément de confiance. En gagnant des matches sans son arme maîtresse, son scoreur, car David avait effectué une préparation incroyable, l'équipe a grandi. Par moment, en novembre et décembre, l'enchaînement des matches nous a coûté quelques défaites, parce que le groupe n'en pouvait plus physiquement. Parce que nous n'étions pas assez nombreux et que nos jeunes, certes progressaient, mais ne pouvaient pas encore assumer ce qu'ils assument mieux aujourd'hui. Donc, tenir le cap sans David, alors qu'on avait bâti l'équipe avec seulement 7 vrais pros et 3 jeunes, ça construit un socle de confiance.

👁 En attaque, les responsabilités sont très réparties, avec une rotation à 9 et 8 joueurs entre 7 et 15 points de moyenne...

Tous les joueurs référencés ont des stats et des performances parfaitement conformes à ce qu'on attendait d'eux. Et puis on a des jeunes qui ont franchi un vrai cap cette année, comme Thomas Ville (1,90 m, 22 ans, 7 pts et 10,1 d'éval moyenne, nldr) et Pierre Brun (2,08 m, 21 ans, auteur de 12 puis 17 pts récemment contre Blois puis Fos, nldr). Je n'oublie pas non plus Matthieu Brun (1,99 m, 19 ans), qui nous a énormément aidés pendant l'absence de David Jackson. Et aujourd'hui, personne ne peut laisser Pierre Brun tout seul, sinon il peut vous mettre 15 points. Au Havre, il est blessé.

Je le fais rentrer un petit peu et, dès son entrée,

il nous plante deux paniers à trois-points. C'est un joueur, comme Thomas (Ville), qui a pris une nouvelle dimension. Et même Roger (Zaki, 2,15 m, 30 ans), si vous le laissez seul, il va vous faire mal. Donc, oui, on présente un danger permanent sur tous les postes et c'est sans doute ce qui fait notre force. Et puis, nous avons beaucoup de cohésion, avec chacun qui donne pour l'équipe. On a des joueurs majeurs qui ne sont pas des croqueurs, comme on dit. Ils ont toujours été dans des équipes qui gagnaient à ce niveau et avec des rôles importants. C'est ce qui fait qu'on a un bon partage des responsabilités et du temps de jeu.

👁 L'équipe s'appuie aussi sur beaucoup de joueurs ayant une vraie expérience de la Pro B. Est-ce capital pour monter ?

C'est ce qu'on s'est dit l'été dernier en tous cas. L'an dernier, nous avions une belle équipe, mais très jeune. Et il nous a manqué de la stabilité dans les moments importants des rencontres. Cette saison, avec Robert (Nyakundi), David (Jackson), Alexis (Tanghe) ou Jayson Williams, nous l'avons. Aucun d'entre eux n'est hyper

flamboyant, mais partout où ils sont passés ils ont gagné, en produisant des stats tout à fait correctes. Mis bout à bout, on savait qu'on avait assemblé des joueurs qui savaient ce qu'il fallait faire pour réussir dans cette division. J'avais aussi tablé sur la cohésion de nos Français, puisque j'avais eu Mathis (Keïta) à Évreux, Clément (Cavallo) ici l'an dernier. Avec Alexis, ils se sont connus et vraiment appréciés avec l'équipe de France A'. Alexis avait joué avec David à Boulazac, Clément avec Robert au HTV. On avait donc une connexion entre beaucoup de joueurs. Et comme ce sont des mecs bien, l'alchimie a pris.

☑ Généralement, on a beaucoup vanté votre coaching, notamment lors de votre saison à Évreux, au niveau du beau jeu offensif déployé. Mais cette saison, même si Roanne est performant en attaque, la Chorale dispose aussi de la meilleure défense. Un changement de philosophie chez vous ?

Non, mais on voulait surtout équilibrer la balance, parce que pour jouer le haut du tableau, il faut être bon des deux côtés du terrain. On avait une propension à jouer et faire jouer. Moi, j'adore faire le spectacle et laisser pas mal de libertés offensives. Mais c'était aussi une nécessité pour Roanne après quelques années difficiles, pour que les gens retrouvent le chemin de la salle. C'est aussi pour ça que la Chorale est venue me chercher il y a deux ans. L'an dernier, on avait réussi à être excellents en attaque mais... disons très permissifs en défense (*il rit*). Là, on savait que si l'on veut aller loin, il nous fallait de la dureté et on a pris des profils qui étaient capables de ça. Mathis, je connaissais ses qualités depuis Évreux. Pour Alexis, on le savait aussi. David et même Jayson

ne rechignent pas à défendre. Trouver le bon équilibre était une volonté, oui, même si l'on ne s'attendait pas forcément à être la meilleure défense de Pro B. Après, les gars se sont pris au jeu. Et puis, on n'a pas de failles criantes, comme un déficit de taille sur un poste précis ou un joueur pas assez mobile. Et quand tu ne peux pas être dominé individuellement sur chaque poste, ça te permet de construire un bloc défensif plus cohérent et proposer plusieurs types de défenses, ce qui est toujours intéressant.

☑ Vous avez l'avantage sur Blois dans les confrontations directes et ce fameux -1, à Orléans. Est-ce que la montée directe risque de se jouer, le 3 mai, avec la réception de l'OLB ?

Si Blois ne perd pas, ils seront en Pro A. Et ils n'ont pas l'intention de le faire. Ils ne perdent pas contre les petits, puisque sur leurs 5 défaites, ils en ont 2 contre nous, une à Orléans, à Lille et à Saint-Chamond. Ils ne font pas de faux pas. S'ils font 8 sur 8, ils seront en Jeep® ÉLITE. (*Il reste à Blois deux déplacements "délicats", à Nancy et Fos lors des 32^e et 34^e journées, ndlr*). Alors, face à Orléans, ce sera un match important, oui, mais

on reste dépendants des loupés éventuels de nos adversaires. Et surtout, il faut continuer notre sans-faute, comme on le fait depuis deux mois. C'est toutefois une dynamique difficile à maintenir. Il peut se passer encore beaucoup de choses sur ces derniers 2 mois environ. Nous n'avons aucun droit à l'erreur ni notre destin entre nos mains. Donc, on essaie de continuer à mettre la pression sur Blois et Orléans jusqu'au bout, mais dans nos têtes, nous sommes préparés à mener une grosse bataille lors des Playoffs. Après, si l'on monte direct, c'est super, on prend ! Mais dès le départ, l'idée était



Tous supporters
avec



d'arriver en postsaison avec la meilleure équipe possible. C'est pour ça qu'on s'est gardé un petit pécule pour bonifier le groupe au fil de la saison. On arrive en forme, avec une belle dynamique, mais on reste malgré tout perfectible parce que ce groupe ne vit ensemble que depuis deux mois et qu'on a encore des choses sur lesquelles progresser.

❏ À votre arrivée, le président avait annoncé un plan sur 3 ans pour remonter et restructurer le club. Pensez-vous Roanne prêt, dès la saison prochaine, pour retrouver la Jeep® ÉLITE ?

Il faut le demander au président, mais dans les structures, nous sommes équipés comme une équipe de Jeep® ÉLITE. Sur le plan financier, nous sommes beaucoup mieux. Donc, évidemment, le club a envie de retrouver l'élite. Si ça vient dès cette année, c'est top, mais sinon, on reprendra le travail pour réaliser cet objectif qui était de monter en trois ans... Rien ne sera simple, mais oui, côté structures, nous ne sommes pas moins bien qu'un HTV, qu'un Boulazac, qui sont montés récemment. Le club est solide, oui, je pense. C'est l'envie de tous en tous cas. Mais nous ne sommes pas les seuls à en avoir envie et à être outillés pour monter !



❏ Vous êtes un ancien international, qui a quand même réalisé de belles choses à Saint-Vallier, Évreux puis Roanne depuis bientôt 10 ans. Mais pour coacher en Jeep® ÉLITE, il faut finalement monter avec son club, les présidents de l'élite se montrant plutôt conservateurs...

Oui, ou alors être assistant et avoir la chance - si je puis dire - que le head-coach se fasse couper, malheureusement pour lui. Il y a pas mal de jeunes coaches qui y sont parvenus ainsi, en prenant

la place en cours de saison d'un coach référencé. Mais on est aussi passé à un nouveau cycle, avec beaucoup de grandes figures qui se sont retirées. C'est vrai qu'il n'est pas évident que les présidents prennent le risque en dehors d'un mauvais concours de circonstances. Si je prends l'exemple de Freddy Fauthoux, si Antoine (Rigaudeau) ne se loupe pas, pas sûr qu'un club lui aurait offert la possibilité de coacher directement en Jeep® ÉLITE. On est donc bien obligé d'en passer par les divisions inférieures. Mais c'est aussi hyper formateur d'apprendre le métier en N1 ou en Pro B. Coacher, gérer des mecs, maîtriser l'entourage, ce n'est pas non plus si simple que ça ! Cela s'apprend. Partout, les attentes sont fortes. Alors, sommes-nous condamnés à ça, je n'en sais rien. Moi, c'est mon parcours et il me convient bien.

❏ Se profile ce week-end un derby face à Saint-Chamond. Entre Ligériens, quand un club joue la montée, un derby, est-ce que ça s'achète ?

La preuve que non ! Pour le moment, on n'y arrive vraiment pas contre eux ! Dans les confrontations amicales ou en Leaders Cup, il n'y a pas de souci, mais en championnat, pour l'instant, ils ont eu la mainmise (2-0 en Leaders Cup mais 0-3 en Pro B sur les deux dernières saisons, ndr). Je ne sais pas s'il y

a un blocage psychologique, mais je crois surtout qu'ils abordent ces rencontres dans un état confortable, en étant le Petit Poucet. Ils se complaisent là-dedans, sans pression, à vouloir nous faire déjouer. Et à chaque fois, ils s'y prennent très, très bien. Là, on va essayer de changer cette dynamique à Saint-Chamond. En matière d'image, c'est vrai que ce n'est pas top. On ne peut pas continuellement se faire battre par une équipe qui, normalement, dispose de moins de moyens que nous et qui est récente à ce niveau. Cela fait désordre, c'est vrai, et là, il faut qu'on arrive à changer ça.

Coincé(e) dans votre recherche d'emploi ?

DÉBLOQUEZ LA SITUATION

L'agence DLSI Vernon recrute

Mécanicien
entretien (h/f)

Soudeur
arc (h/f)

Fraiseur
CN (h/f)

Tourneur
conventionnel
(h/f)

Tél. 02 32 51 42 02

agence.vernon@groupedlsi.com



dlsi, expert
du recrutement

groupedlsi.com
@DLSI_Officiel
#DLSIemeHomme

dlsi Interim-CDD-CDI | LNB LIGUE NATIONALE DE BASKET

partenaire emploi

amazon.fr

Retrouvez les produits
officiels des clubs de



sur **amazon.fr**

Amazon est heureux d'être aux côtés de la
Ligue Nationale de Basket
et de ses 36 clubs

PARTENAIRE MAJEUR





ROANNE UN DERBY DANGEREUX !

Comme Laurent Pluvy l'a signalé dans l'interview par ailleurs, la Chorale, en Championnat, n'y arrive pas face à ses voisins de Saint-Chamond. Et même si les Roannais arrivent lancés en "Sud-Loire", par une superbe série de 9 victoires consécutives depuis le 6 février, ce derby face aux "Petits Poucets" de Saint-Chamond s'annonce piégeux. Car si la Chorale a dominé cinq fois - ces deux dernières saisons -, le SCBVG en amical (3 victoires) ou en Leaders Cup (2 succès), elle s'est avérée incapable de s'imposer lors des trois matches de Pro B disputés depuis l'été 2016. La saison dernière, les joueurs d'Alain Thinet s'étaient imposés à Saint-Chamond (+5), puis à Roanne (+7) lors de la dernière journée, alors qu'au surlendemain du dernier Noël, Saint-Chamonais, appelés également les Couramicuds, l'avaient emporté à domicile (72-69). Une tendance à vite inverser si la Chorale veut se donner toutes les chances de rattraper Blois pour la montée directe...

Dans les autres rencontres, à noter qu'Orléans comme Blois sont tous deux en déplacement, l'OLB à Evreux, alors

que Blois visite une équipe de Quimper en plein renouvellement et qui recommence à croire en un maintien possible...

VENDREDI 13 AVRIL		
	AIX-MAURIENNE – NANTES 20H00	
	CAEN – DENAIN 20H	
	ÉVREUX – ORLÉANS 20H	
	POITIERS – FOS-SUR-MER 20H	
	QUIMPER – BLOIS 20H	
	SAINT-CHAMOND – ROANNE 20H	
	ROUEN – VICHY-CLERMONT 20H30	
SAMEDI 14 AVRIL		
	LE HAVRE – LILLE 20H	
	NANCY – CHARLEVILLE-MÉZIÈRES 20H	

**LES JOURNÉES
DE L'AVENIR**

**06
.30
AVRIL**

Dans toutes les salles de
Jeep, ÉLITE & PRO B



Boris Diaw
Levallois

Faites un don à la Fondation de l'avenir



pour faire avancer la recherche médicale et lutter contre les pathologies cardiovasculaires

■ Efficience Energetique

www.journeesdelavenir.fr

**FONDATION
DE L'AVENIR**
Accélérateur de progrès médical

MITSUBISHI ECLIPSE CROSS



GAMME
À PARTIR DE

21 990 € ⁽¹⁾

REMISES JUSQU'À **3 000 €** ⁽²⁾ + AIDE À LA REPRISE **1 000 €** ⁽³⁾



• 15 MIVEC 163 ch • 2 ou 4 roues motrices avec Super All Wheel Control** • Système multimédia compatible Apple CarPlay et Android Auto.

*Dépassez vos ambitions. **Selon version. Prix du Mitsubishi Eclipse Cross 1.5 L 163 CH 2WD Invite, déduction faite de 3 000 € composés d'une remise de 2 000 € et d'une aide à la reprise de 1 000 €⁽³⁾. (2) Remise de 3 000 € exclusivement valable pour l'achat d'un Mitsubishi Eclipse Cross Instyle. **Modèle présenté** : Mitsubishi Eclipse Cross 1.5 L 163 CH CVT 4WD Instyle avec peinture métallisée incluse (600 €) à **32 990 €**, déduction faite de 4 000 € composés d'une remise de 3 000 € et d'une aide à la reprise de 1 000 €⁽³⁾. (3) 1 000 € ajoutés à la valeur de reprise d'un véhicule de moins de 10 ans. La valeur de reprise est déterminée en fonction du cours et des conditions générales de l'Argus, déduction faite des éventuels frais de remise en état et d'un abattement de 15% pour frais et charges professionnels. Tarifs Mitsubishi Motors maximums autorisés en vigueur en France métropolitaine au 02/01/18. Offre réservée aux particuliers valables pour l'achat d'un Mitsubishi Eclipse Cross jusqu'au 30/06/2019 dans la limite des stocks disponibles et non cumulables avec d'autres offres en cours chez les distributeurs participants. Garantie et assistance : limitées à 5 ans/100 000 km, au 1^{er} des 2 termes échu, selon conditions générales de vente. M MOTORS AUTOMOBILES FRANCE SAS au capital de 10 000 000 € - RCS PONTOISE n° 428 635 056 - 1 avenue du Fief 95067 Cergy Pontoise Cedex. Consommation mixte Eclipse Cross (L/100 km) : 6,6 à 7. Emissions CO₂ (g/km) : 151 à 159.

JFC Normandie Evreux

Adresse :
Rond-Point de Caër 27930 Normanville

tél. : 02 32 39 22 74

Intermarché

SUPER



Evreux
Saint-Michel



Horaires d'ouverture :

Lundi-Jeudi : **9h-12h30 / 14h30-19h30**

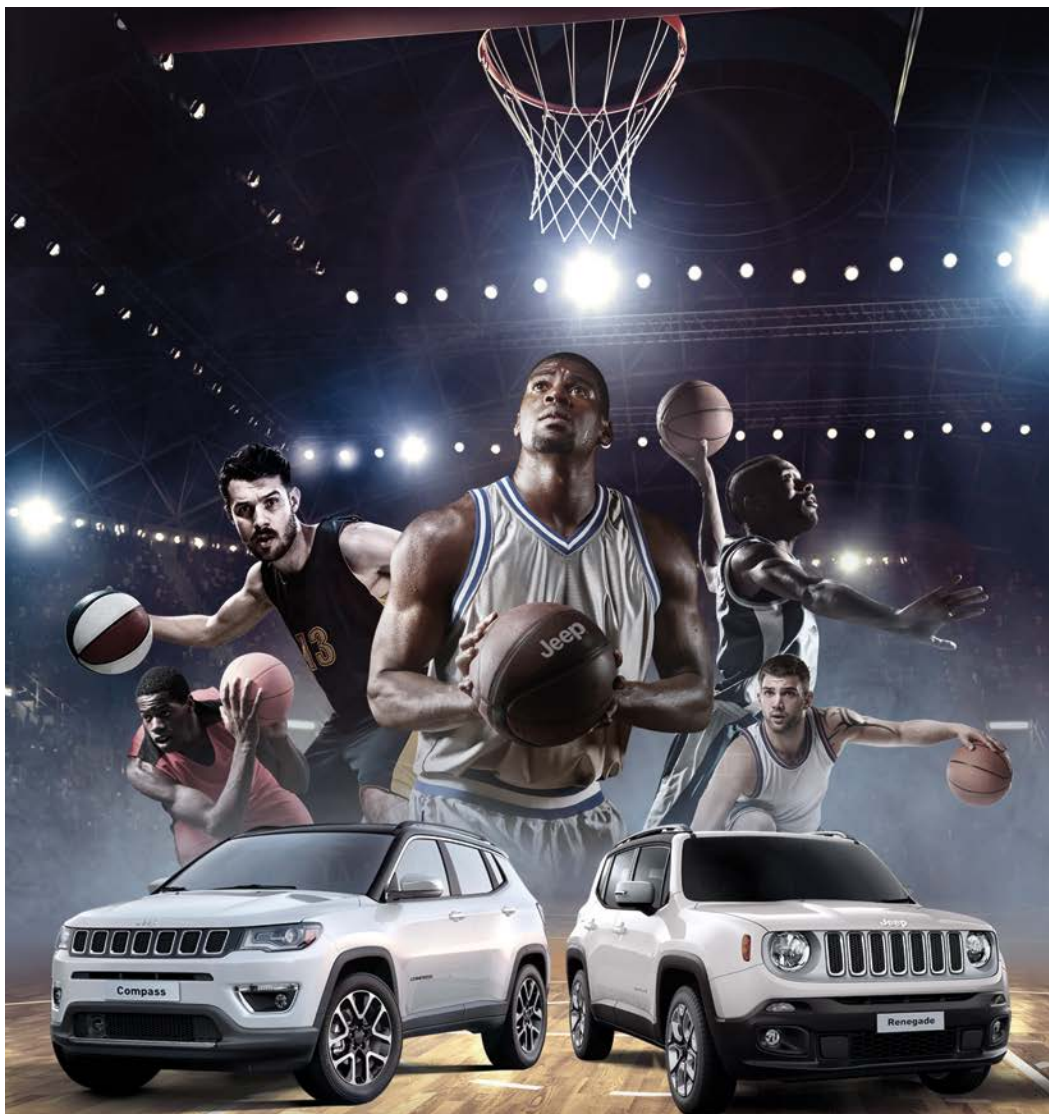
Vendredi-Samedi : **9h-19h30**

Ouvert le dimanche matin : **9h00-12h30**

02.32.38.52.51

Nouveau Service !

LeDRIVE
Intermarché



 **Jeep**
ÉLITE

JEEP, PARTENAIRE TITRE DE LA LIGUE NATIONALE DE BASKET

Consommations mixtes (l/100 km) et émissions de CO₂ (g/km) : Gamme Compass de 4,4 à 6,9 et 117 à 150. Gamme Renegade de 4,4 à 6,0 et 115 à 151. Jeep, est une marque déposée de FCA US LLC.