



amazon.fr

SFR

dlsi[®]
Interim-CDD-CDI



SFR SPORT

SPALDING

RMC
INFO TALK SPORT



soir DE match

34^e journée - Vendredi 18 mai à 20h00



ÉVREUX vs ROANNE



PARRAIN DU MATCH



Lecluse
AUTOMOBILES



Sabine De Leest

Respectons l'environnement. Ne jetez pas ce programme dans la salle ou sur la voie publique. Merci !



**EVREUX
IMMOBILIER**

8 Rue des Lombards 27000 Evreux

Un professionnel de l'immobilier
A votre service !

WWW.EVREUXIMMO.FR

James COURTY

02.76.12.57.29



COACH
LEFRANÇOIS
Fabrice
35 ans / FRA



ASSISTANT
GRZANKA
Sylvain
62 ans / FRA



4
LÉON
Théo
Ailier / 1,80 m
25 ans / FRA



10
LAVIEILLE
Kevin
Intérieur / 1,98 m
21 ans / FRA



11
MICHEL
Gary
Ailier / 1,93 m
20 ans / FRA



13
BANGURA
Soriah
Intérieur / 2,01 m
24 ans / FRA



17
GAVRILOVIC
Alexandre
Pivot / 2,06 m
26 ans / FRA



18
KUKSIKS
Rihards
Arrière / 1,97 m
29 ans / LET



6
WALKER
Caleb
Ailier / 1,94 m
28 ans / USA



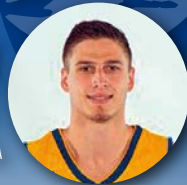
7
KAYEMBE
Ruphin
Intérieur / 2,00 m
25 ans / COD



15
HO YOU FAT
Stevee
Intérieur / 2,02 m
29 ans / FRA



16
BROOKS
Jerrold
Meneur / 1,83 m
26 ans / USA



8
BOUQUET
Damien
Arrière / 1,96 m
23 ans / FRA

L'ENJEU

FINIR EN BEAUTÉ !

L'ALM Évreux Basket accueille ce soir l'équipe de Roanne pour la 34^e et dernière journée de la saison régulière. Pour cette ultime rencontre de championnat, les hommes de Fabrice Lefrançois auront à cœur de finir en beauté et d'offrir une belle dernière à leur public qui les a poussés tout au long de cette saison 2017/2018. Alors que les Roannais jouent la montée et ambitionnent une accession en Jeep® ELITE, cette rencontre n'aura rien de facile pour les Ébroïcien(ne)s qui donneront leur maximum pour terminer sur une bonne note.

Quelle que soit l'issue de cette rencontre, au nom de toute l'équipe de l'ALM Évreux Basket, nous tenons à vous remercier, vous supporters, pour votre précieux soutien apporté à l'équipe tout au long de cette saison.

Allez Évreux !





7
KEITA
Mathis
Meneur / 1,92 m
26 ans / FRA



11
WILLIAMS
Jason
Ailier / 1,98 m
34 ans / USA



10
TANGHE
Alexis
Pivot / 2,07 m
27 ans / FRA



9
CAVALLO
Clément
Ailier / 2,00 m
27 ans / FRA



8
NYAKUNDI
Robert
Ailier/intérieur / 2,03 m
29 ans / USA/KEN



5
VILLE
Thomas
Arrière / 1,89 m
23 ans / FRA



12
JACKSON
David
Meneur/Arrière / 1,95 m
32 ans / USA



13
MBALA
Benoît
Pivot / 2,03 m
22 ans / CAM



14
BRUN
Pierre
Intérieur / 2,09 m
21 ans / FRA



15
BRUN
Mathieu
Arrière / 1,95 m
19 ans / FRA



17
ZAKI
Amadou aboubakar
Pivot / 2,14 m
30 ans / NIG



POINTS COMMUNS

LAURENT PLUVY ET MATHIS KEITA

Cette rencontre face à Roanne ce soir marque le retour de deux anciens de l'ALM Évreux Basket, l'entraîneur Laurent Pluvy, et le meneur Mathis Keita. Les deux hommes ont œuvré sous les couleurs des Jaune et Bleu lors de la saison 2015/2016 durant laquelle l'ALM avait

atteint la Finale des Playoffs d'Accession. Après avoir enrôlé le MVP Joe Burton la saison dernière, Laurent Pluvy a décidé cette saison de s'appuyer sur un meneur qu'il a révélé

avec Évreux il y a deux ans, Mathis Keita. Après avoir tenté sa chance à l'échelon supérieur avec l'équipe de Gravelines-Dunkerque la saison passée, Mathis a rejoint la Chorale à la fin de l'été dernier où il dispose d'un rôle majeur avec 8,1 points et 8,9 d'évaluation en un peu plus de 25 minutes de jeu par match.

Nul doute que les deux hommes devraient recevoir une belle ovation de la part du public ébroïcien pour leur retour à la Salle Omnisports !





Sabine De Leest



Sabine De Leest

REVNOR
REVETEMENTS DE SOLS
CARRELAGES
Evreux
Tél : 02.32.39.80.30

LA RÉGION ENCOURAGE



70
LIGUES
RÉGIONALES

550 SPORTIFS DE HAUT NIVEAU

708 000 LICENCIÉS

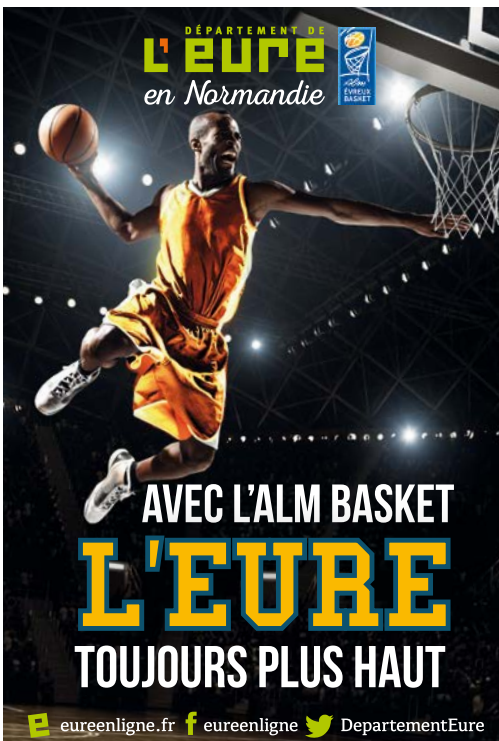
**RESPIREZ
SPORT!**

200
GRANDS ÉVÉNEMENTS ET
AUTANT DE GRANDS CLUBS

Muriel Lioux (du Stade Sotteville), 7x double championne de France de saut à la perche (2013-2015) sur la plage d'Arromanches-les-Bains.

RÉGION
NORMANDIE
www.normandie.fr

TOUS NORMANDS
POUR UNE RÉGION EN GRAND



DÉPARTEMENT DE
L'EURE
en Normandie

FFME
FEDERATION
BASKET

AVEC L'ALM BASKET

L'EURE

TOUJOURS PLUS HAUT

e eurenligne.fr f eurenligne t DepartementEure



Eléphantbleu

20% De Remise

EN PERMANENCE AVEC LA CLEF DE LAVAGE

Evreux (Cambolle et La Madeleine)
Conches en ouches
Saint aquilin de Pacy
Verneuil sur Avre Nonancourt



**Best
Western
PLUS®**



Hôtel - Restaurant

Bd de Normandie - 27000 Evreux

02.32.38.77.77

bw-evreux.com

Le 13 bis

BAR

BRASSERIE

CONCERT - DANCING

KIZOMBA - BACHATA - SALSA

02 32 33 48 47

13 RUE ISAMBARD
27000 EUREUX



RETROUVEZ TOUTE L'ACTUALITÉ
ET LE PROGRAMME DES SOIRÉES
SUR NOTRE PAGE FACEBOOK !



Le 13 bis

■ Evreux
■ Roanne

Confrontations depuis 2004 en PRO B



LE FIL DE LA SAISON

Journée	Date	Match	Score	Top-marqueur	Pts
1	13.10.2017	@ ROANNE	72-87	Xavier MOON	0
2	20.10.2017	BLOIS	72-81	Caleb WALKER	18
3	27.10.2017	@ LE HAVRE	73-79	Caleb WALKER	23
4	03.11.2017	@ SAINT-CHAMOND	78-94	Caleb WALKER	16
5	10.11.2017	POITIERS	71-69	Caleb WALKER	17
6	17.11.2017	@ FOS PROVENCE BASKET	66-70	Caleb WALKER	17
7	01.12.2017	NANCY	53-75	Caleb WALKER	15
8	08.12.2017	AIX-MAURIENNE	72-59	Steve HO YOU FAT	16
9	15.12.2017	@ DENAIN	63-73	Steve HO YOU FAT	19
10	19.12.2017	VICHY-CLERMONT	91-76	Caleb WALKER	18
11	22.12.2017	ROUEN	74-88	Ruphin KAYEMBE	21
12	27.12.2017	@ ORLÉANS	81-104	Damien BOUQUET	18
13	12.01.2018	CHARLEVILLE-MÉZIÈRES	84-81	Jerrold BROOKS	21
14	16.01.2018	@ LILLE	74-96	Jerrold BROOKS	20
15	19.01.2018	NANTES	94-57	Jerrold BROOKS	28
16	26.01.2018	UJAP QUIMPER 29	93-86	Théo LÉON	20
17	02.02.2018	@ CAEN BASKET CALVADOS	79-70	Jerrold BROOKS	28
18	06.02.2018	@ BLOIS	73-82	Caleb WALKER	20
19	09.02.2018	LE HAVRE	61-90	Jerrold BROOKS	14
20	02.03.2018	SAINT-CHAMOND	86-54	Steve HO YOU FAT	17
21	06.03.2018	@ POITIERS	89-81	Steve HO YOU FAT	23
22	09.03.2018	FOS PROVENCE BASKET	93-82	Caleb WALKER	22
23	17.03.2018	@ NANCY	63-73	Steve HO YOU FAT	19
24	20.03.2018	@ AIX-MAURIENNE	81-78	Steve HO YOU FAT	29
25	27.03.2018	DENAIN	88-70	Jerrold BROOKS	21
26	31.03.2018	@ VICHY-CLERMONT	89-92	Caleb WALKER	24
27	06.04.2018	@ ROUEN	73-103	Caleb WALKER	16
28	13.04.2018	ORLÉANS	68-85	Steve HO YOU FAT	14
29	24.04.2018	@ CHARLEVILLE-MÉZIÈRES	81-68	Caleb WALKER	19
30	27.04.2018	LILLE	75-68	Caleb WALKER	17
31	04.05.2018	@ NANTES	86-87	Steve HO YOU FAT	26
32	08.05.2018	@ UJAP QUIMPER 29	104-96	Caleb WALKER	25
33	11.05.2018	CAEN BASKET CALVADOS	102-70	Jerrold BROOKS	19
34	18.05.2018	ROANNE			

CLASSEMENT			MATCHES			POINTS			MOYENNE	
Équipes	%		MJ	V	D	Pour	Contre	GAP	Pour	Contre
1	Blois	82%	33	27	6	2552	2286	1.1164	77.3	69.3
2	Roanne	76%	33	25	8	2571	2218	1.1592	77.9	67.2
3	Orléans	73%	33	24	9	2825	2523	1.1197	85.6	76.5
4	Fos-sur-Mer	70%	33	23	10	2523	2373	1.0632	76.5	71.9
5	Lille	67%	33	22	11	2404	2325	1.034	72.8	70.5
6	Saint-Chamond	64%	33	21	12	2616	2560	1.0219	79.3	77.6
7	Nancy	58%	33	19	14	2416	2296	1.0523	73.2	69.6
8	Rouen	49%	33	16	17	2665	2671	0.9978	80.8	80.9
9	Denain	49%	33	16	17	2500	2534	0.9866	75.8	76.8
10	Evreux	49%	33	16	17	2602	2624	0.9916	78.8	79.5
11	Aix-Maurienne	43%	33	14	19	2347	2443	0.9607	71.1	74
12	Vichy-Clermont	43%	33	14	19	2653	2640	1.0049	80.4	80
13	Nantes	37%	33	12	21	2355	2528	0.9316	71.4	76.6
14	Caen	37%	33	12	21	2559	2658	0.9628	77.5	80.5
15	Quimper	31%	33	10	23	2506	2762	0.9073	75.9	83.7
16	Poitiers	31%	33	10	23	2454	2612	0.9395	74.4	79.2
17	Le Havre	31%	33	10	23	2424	2656	0.9127	73.5	80.5
18	Charleville-Mézières	19%	33	6	27	2503	2766	0.9049	75.8	83.8

UNE NOUVELLE IDENTITÉ COLLECTIVE



Dire que les débuts de la 31^e saison de l'ALM Evreux Basket ont été délicats demeure un fait indéniable. Dans le basket, savoir rebondir est nécessaire. Comme les nombreux fidèles du centre omnisports, je suis convaincu que chaque Amicaliste défendra avec ardeur ce maillot. Il le mérite !

Comme dans tous les sports collectifs, l'alchimie d'un groupe demeure une science mystérieuse. Il semble que les changements intervenus dans l'effectif ont changé la donne avec notamment l'arrivée

d'un meneur de jeu inspiré, un meneur d'hommes. Et c'est une toute nouvelle équipe qui œuvre désormais. Les pièces du puzzle collectif semblent désormais s'emboîter pour former un bloc soudé, combattif.

Et maintenant ? Les regards doivent être tournés vers le haut pour quitter ces lieux bien incertains du classement. Une certitude demeure, les supporters seront toujours derrière une ALM Evreux Basket qui se donnera sans compter sur les deux côtés du terrain.

Allez Evreux !


Guy LEFRAND
Maire d'Evreux,
Président d'Evreux Portes de Normandie

DEVENIR PROPRIÉTAIRE À EVREUX LA MADELEINE



**Achetez votre maison
neuve à partir de**

665 € * /mois
sans apport

*Exemple de mensualité calculé sur la base d'un pavillon T3 en zone B2, sans apport personnel, soit un prêt global avec garantie de 156 600 € comprenant un PTZ+. Voir conditions complètes sur notre site www.lfeure.fr - simulation effectuée par le courtier d'Action Logement.

**Résidence
LE CLOS DES RÊVERIES**

Livraison prévisionnelle : septembre 2018

Logement Familial
de l'Eure

Groupe ActionLogement


 **07 85 99 53 26**  **www.lfeure.fr**

Agence commerciale : 15 Place du Grand Carrefour à Evreux

ALAIN THINET (COACH DE SAINT-CHAMOND)

**« JE RÊVE DE DERBIES,
EN JEEP® ÉLITE, CONTRE
LA CHORALE ET L'ASVEL »**

© 2018 Laurent PEIGUE



Meneur de poche de la JA Vichy à cheval sur les années 70 et 80, Alain Thinet, né à Montbrison, autre bastion basket du Sud-Loire situé à une cinquantaine de kilomètres de Saint-Chamond, le 15 novembre 1953, a effectué l'essentiel de sa carrière de joueur et coach dans la région. Il s'est notamment battu pendant des années pour qu'un club d'élite pérenne existe à Saint-Étienne. Aujourd'hui presque à l'âge de la retraite, le coach de l'équipe surprise de la saison (6^e de Pro B après 33 journées), goûte avec délice une superbe saison et la perspective de voir se construire enfin un grand club de la métropole stéphanoise...



❏ Pour commencer, Alain, quelle est la principale différence entre le groupe qui, l'an dernier à pareille époque, se retrouvait en N1, mené de 21 points à 9'30 de la fin de votre dernier match à Roanne, et celui qui joue pour une place dans le Top 4 cette saison ?

C'est la complémentarité d'un groupe. Un état d'esprit aussi. L'été dernier, on a aussi récupéré Grismay Paumier, qui avait été l'une des pierres angulaires de l'équipe pendant plusieurs saisons et qui nous avait vraiment manqué l'an passé. Son retour a permis de stabiliser la peinture. Et puis, les anciens ont retrouvé des couleurs. Par anciens, j'entends Jonathan Hoyaux, Mathieu Guichard et Jean-Stéphane Rinna, qui sont tous les trois parmi les 12 meilleurs JFL de la Pro B. Et puis les recrues ont toutes apporté leur écot. Si l'on prend Milutinovic par exemple, il était en dedans quand il est arrivé, mais on lui a laissé le temps et il apporte énormément sur la fin de saison. Mes deux Ricains, Juwan Staten et

Tanner McGrew, sont des jeunes joueurs qui ont su parfaitement accepter leur rôle, ce qui n'est pas toujours le cas. Et même nos moins de 23 ans, Lucas Hergott et Matteo Legat ont apporté beaucoup à l'équipe, surtout quand on a eu des blessés. Après, tout va très vite. La confiance est là, tu te mets à enchaîner les victoires, même pour les matchs que, normalement, tu ne devrais pas gagner mais qui se mettent à basculer pour toi... Mais notre bonne spirale, elle commence quand on passe ces 28 points en 9'30 à Roanne pour nous sauver l'an dernier. Voilà, c'est tout ça qui fait que tu passes d'une saison à 14 victoires à une autre où tu es au-dessus des 20. Parce que l'an dernier, le championnat était hyper serré, on n'était pas à 5-6 victoires non plus, on en avait remporté 14. Au final, cela tient à peu de choses, il n'y a pas une si grande différence, mais il y a des petits riens qui changent tout.

❏ L'ancrage de votre recrutement, l'été dernier, aura-t-il été de faire revenir Grismay Paumier ?

En Pro B, dans la raquette, il n'y en a pas beaucoup des comme lui. Et puis, il connaissait la maison, il avait passé 3 ans ici et avait très

envie de revenir. Autant quand il est arrivé en 2013, il était plutôt introverti. Autant là, c'est devenu le premier à booster tout le monde sur le terrain comme dans les vestiaires. Et ce sont des choses qui ne se quantifient pas mais qui sont importantes. Mais Grismay est loin d'être la seule cause de notre belle saison. Lui a apporté une assise, mais je souhaite vraiment insister sur ma tripléte de JFL...

❑ Désolé de vous couper, mais effectivement, l'impression, de l'extérieur, c'est aussi que votre montée en puissance correspond à celle de Mathieu Guichard et Jonathan Hoyaux, qui ont pratiquement doublé leur apport statistique...

Tout à fait. Et même, l'an passé, quand on était à la ramasse en décembre, mes dirigeants souhaitaient tout changer au niveau des étrangers. Mais je savais que ça venait du fait que mes JFL n'étaient pas à leur vrai niveau. Ils ne trouvaient pas leur place, JS Rinna était aussi en dedans... Cette saison, le changement est énorme. Jonathan (*Hoyaux, qui vient de re-signer pour 3 ans, ndlr*) est devenu un vrai leader, il donne confiance à tout le monde et fait preuve d'un calme et d'une sérénité incroyable, même dans les moments chauds. Et tout le monde suit ! Ce trio, il fait une saison remarquable.



❑ Votre "monument" local, l'intérieur, Jean-Stéphane Rinna (2,05 m, 34 ans), est aussi toujours là, avec des stats en progrès lui aussi par rapport à l'an passé...

C'est sa 3^e saison en Pro B et c'est de loin sa meilleure année. Il a retrouvé de la sérénité et surtout il fait parfaitement ce qu'il sait faire de mieux. C'est le meilleur contreur de la division, mais au-delà de ses contres, il remplit bien les espaces et est hyper précieux en défense. Et en attaque, il a retrouvé de l'adresse à trois-points, même s'il lui arrive de dévisser parfois. Et avec Paumier, il a retrouvé ses automatismes et forme une paire très rentable. Alors, oui, notre monument, il tient bien encore. Solide sur son socle et imperméable aux attaques des pigeons. Il fait le sale boulot aussi et ça donne de la confiance à tout le groupe. Dessous, on a Paumier pour fixer en attaque et JSR en défense pour combler tous les trous. Pour une équipe, c'est déjà une base intéressante pour construire.

❑ Dans une Pro B où les budgets sont assez équivalents, donc les renforts US finalement assez proches, un socle JFL performant, est-ce la clé ?

Pour nous ça a été essentiel en tous cas. Et je vais inclure Paumier dans mes JFL, parce qu'il est là depuis tellement de temps, parle français, vient de prolonger deux ans. Dans un groupe, il fait donc partie des éléments de stabilité comme les JFL. Et le fait d'avoir une base importante de joueurs qui connaissent bien la maison, sont contents d'être ensemble, cela rend le groupe beaucoup plus facile à coacher. Là, pour la saison prochaine par exemple, on est déjà hyper rassuré parce qu'on sait qu'on aura au moins 6 joueurs qui prolongent et seront avec nous.

❑ Saint-Chamond tourne avec 8 joueurs tous entre 7,5 et 15 points de moyenne (idem à l'évaluation). La grande force de ce groupe est-ce... le groupe, justement ?

Oui, exactement. Même si Jo (Hoyaux), est notre pistolero en chef, je crois que derrière, on a une qualité de partage du ballon indéniable. Nous sommes, je crois, n°2 aux passes décisives et dans le haut du tableau à l'évaluation. Cela démontre qu'il y a une vraie envie de travailler et gagner ensemble. On manque un peu de qualités physiques, mais on compense par un très bon Q.I. basket, des joueurs à l'écoute. On a un staff... (il marque une pause) Oui, on a un staff, comme veut absolument me le faire dire Matthias (*Manca, l'assistant-coach, que l'on entend exploser de rire dans le bureau et hurler : « Oh non arrête ! »*). C'est vraiment lui qui a tout révolutionné ! Non, sérieusement, nous nous sommes, c'est

vrai, mieux staffés. Romain Paour est passé préparateur physique, Matthias Manca est arrivé en plus. On a un trio, là aussi, qui fonctionne bien.

❑ Vous étiez partis doucement (3V-3D mi-novembre), avant d'aligner sept succès consécutifs. Avez-vous senti très vite que ce groupe ne vous donnerait pas les mêmes frayeurs que celui de l'an passé ?

Oui et non. Sincèrement, les matches amicaux et la Leaders Cup ne m'avaient pas particulièrement rassuré. Nous étions mieux qu'un an avant, mais pas transcendants non plus. En décembre, Tanner McGrew se blesse. Et on a la chance de tomber sur Ron Anderson Jr, qui nous fait une pige de toute beauté. Derrière, Juwan Staten se blesse et manque 5 matches. Et pourtant, c'est bien cette série de 7 victoires en étant diminués qui nous lance sur une saison magnifique. C'est là que j'ai senti que ce groupe avait quelque chose de spécial. Mais au départ, non, nous ne montrions pas qu'on allait tout révolutionner. Il a fallu qu'on prenne le temps, que chacun trouve sa place et qu'on intègre bien tout le monde. Mais sur cette série, je veux aussi souligner l'apport de nos deux jeunes, Lucas (Hergott) et Matteo (Legat), parce que nous ne savions pas s'ils passeraient le cap et pourraient vraiment avoir déjà un rôle à ce niveau.

❑ Lucas, c'est bien le fils de Bertrand Hergott, l'ancien joueur de Nancy ?

Oui, à Vichy aussi, j'avais joué avec lui. C'est marrant d'ailleurs d'avoir joué avec le père et de coacher les fils... Mais Lucas a aussi été très bien formé à l'ASVEL et il dispose d'un Q.I. basket et d'une éthique de travail très au-dessus de la moyenne. Et il a entraîné dans son sillage Matteo qui, lui, est vraiment un pur produit du club. Un Couramiand pur et dur !

❑ Quels sont vos objectifs pour cette fin de saison et les playoffs ?

D'abord, il nous faut jouer à fond notre rôle d'arbitre jusqu'aux playoffs. Demain on va à Fos (cet entretien a eu lieu le 3 mai,

ndlr), on ira à Blois et on joue Le Havre. Pour ces deux derniers clubs, qui jouent la montée pour l'un et le maintien pour l'autre, nous n'avons pas le droit de lâcher et ainsi de fausser la fin de championnat. Après, en playoffs, on a gagné le droit de les disputer et on fera tout pour aller le plus loin possible. L'avantage, c'est qu'on n'a pas une pression négative sur les épaules. On n'a aucune obligation de monter de suite, etc. On prend ça comme du bonus ce qui ne nous empêchera pas de tout donner pour montrer qu'on mérite ces playoffs. Pour les joueurs, les dirigeants et surtout les fans, c'est important que tout ça soit aussi une belle fête.

❑ En cas d'épopée vous menant jusqu'enJeep® ÉLITE, est-ce que le club est prêt ?

Dès cette saison je ne sais pas, mais laJeep® ÉLITE se doit d'être un objectif à moyen terme. Nous avons une salle dont on va poser la première pierre d'ici un an. On aura donc un Palais des sports de 3.500 / 4.000 places situé entre Saint-Chamond et Saint-Étienne. On va devenir - et on est déjà un peu - le club de la métropole stéphanoise. Et la métropole, ce sont 400.000 habitants, donc un bassin suffisant pour exister dans l'élite. On a donc une ambition mesurée, mais un vrai projet de grandir encore. Pour moi, l'avenir de Saint-Chamond, avec la Vallée du Gier et Saint-Étienne, c'est d'être enJeep® ÉLITE dans les années à venir. Le budget peut et doit grossir, il y a un engouement derrière nous, et on va bientôt avoir un outil de travail digne de ce nom. Il n'y a donc aucune raison qu'on ne fasse pas aussi bien que d'autres... Le club est bien géré, mais il faut qu'on construise sur ces bases qui sont très saines. La Loire est un département basket. On a Roanne au Nord, mais au Sud, via Saint-Étienne Métropole, on a tout pour réussir. Moi, j'imagine bien de sacrés derbies avec la Chorale et l'ASVEL en Jeep® ÉLITE.

❑ C'est quoi d'ailleurs cette sale habitude de torturer son voisin roannais (6 victoires et 0 défaite en Championnat sur les 3 dernières saisons) et peut-être de les priver ainsi d'une accession à la Jeep® ÉLITE ?

dlsi[®]
L'énergie de vos emplois

Coincé(e) dans votre recherche d'emploi ?

**DÉBLOQUEZ
LA SITUATION**



**dlsi, expert
du recrutement**

groupedlsi.com
@DLSI_Officiel
#DLSixiemeHomme

dlsi[®] | **LNB**
Interim - CDD - CDI | LIGUE NATIONALE DE BASKET
partenaire emploi

(Il rit) C'est vrai que ça fait trois ans qu'on fout un peu la merde chez eux, entre guillemets, parce qu'ils ressortent de ces rencontres pas bien contents... J'espère donc qu'ils ne vont pas monter. Ou plutôt non, qu'ils vont monter et qu'on montera avec eux. Parce que hein, commencer la saison avec deux victoires programmées, ce n'est quand même pas mal ! Non, plus sérieusement, on a aussi eu beaucoup de réussite. Mais surtout, et c'est ça qui est important, en trois saisons, on a connu déjà pas mal de matches épiques. La folle remontada du dernier match de l'an passé, mais il y a deux ans, on gagne aussi à Vacheresse sur un dernier tir au buzzer... C'est déjà devenu un vrai derby et c'est vraiment marrant et passionnant de jouer contre eux. À l'aller, on a fait 5.200 personnes à Vacheresse, avec les guichets fermés la veille du match. Même en Euroleague, ils n'avaient pas fait ça.

❑ Et quid de l'avenir d'Alain Thinet, doyen des coaches LNB à 64 ans ?

Déjà, j'ai été prolongé pour un an. Enfin les dirigeants m'ont demandé assez vite de confirmer la 2^e année de mon contrat 1+1. Je serai donc là l'année prochaine. Après, ce sera peut-être la retraite, on verra bien. Mais c'est vrai que c'est déjà une belle satisfaction d'être le doyen, comme je le suis depuis deux ou trois ans. La carrière a été bien remplie, et ça m'a permis de croiser plein de générations, d'avoir plein de beaux souvenirs aussi. Et puis, cette année, avec moins de stress, moins de pression, et ça permet d'en profiter pleinement. Mais oui, ma carrière est quand même plus derrière moi que devant...

❑ Ils étaient sympa Lucienne Velu et Étienne (dit) Roland (deux stars du basket des années 1920 et 30) ?

Oui, c'est un peu ça... Parmi les coaches, il y a quand même aussi Greg (Beugnot, 60 ans) qui a un passé énorme. Mais il est beaucoup plus jeune, c'est encore un

gamin pour moi ! Comme Savo (Vučević), qui a je crois le même âge. C'est vrai que les grands dinosaures ont arrêté il y a deux ou trois ans, comme Alain (Weisz), Jean-Luc (Monschau), etc. J'avoue que c'était un peu un souhait de devenir le doyen de la LNB. Voilà, c'est fait ! *(éclat de rire)* Non, mais sérieusement, c'est une fierté d'avoir tenu aussi longtemps. Je ne pensais pas que ma carrière serait aussi longue. Ça a représenté beaucoup de plaisir...



Tous supporters
avec



amazon.fr

Retrouvez les produits
officiels des clubs de



sur **amazon.fr**

Amazon est heureux d'être aux côtés de la
Ligue Nationale de Basket
et de ses 36 clubs

PARTENAIRE MAJEUR



MITSUBISHI ECLIPSE CROSS



GAMME
À PARTIR DE

21 990 € ⁽¹⁾

REMISES JUSQU'À **3 000 €** ⁽²⁾ + AIDE À LA REPRISE **1 000 €** ⁽³⁾



• 15 MIVEC 163 ch • 2 ou 4 roues motrices avec Super All Wheel Control** • Système multimédia compatible Apple CarPlay et Android Auto.

*Dépassez vos ambitions. **Selon version. Prix du Mitsubishi Eclipse Cross 1.5 L 163 CH 2WD Invite, déduction faite de 3 000 € composés d'une remise de 2 000 € et d'une aide à la reprise de 1 000 €⁽¹⁾. (2) Remise de 3 000 € exclusivement valable pour l'achat d'un Mitsubishi Eclipse Cross Instyle. **Modèle présenté** : Mitsubishi Eclipse Cross 1.5 L 163 CH CVT 4WD Instyle avec peinture métallisée incluse (600 €) à **32 990 €**, déduction faite de 4 000 € composés d'une remise de 3 000 € et d'une aide à la reprise de 1 000 €⁽³⁾. (3) 1 000 € ajoutés à la valeur de reprise d'un véhicule de moins de 10 ans. La valeur du véhicule à reprendre est déterminée en fonction du cours et des conditions générales de l'Argus, déduction faite des éventuels frais de remise en état et d'un abattement de 15% pour frais et charges professionnels. Tarifs Mitsubishi Motors maximums autorisés en vigueur en France métropolitaine au 02/01/18. Offre réservée aux particuliers valables pour l'achat d'un Mitsubishi Eclipse Cross jusqu'au 30/06/2019 dans la limite des stocks disponibles et non cumulables avec d'autres offres en cours chez les distributeurs participants. Garantie et assistance : limitées à 5 ans/100 000 km, au 1^{er} des 2 termes échu, selon conditions générales de vente. M MOTORS AUTOMOBILES FRANCE SAS au capital de 10 000 000 € - RCS PONTOISE n° 428 635 056 - 1 avenue du Fief 95067 Cergy Pontoise Cedex.
Consommation mixte Eclipse Cross (L/100 km) : 6,6 à 7. Emissions CO₂ (g/km) : 151 à 159.

JFC Normandie Evreux

Adresse :
Rond-Point de Caër 27930 Normanville

tél. : 02 32 39 22 74

Intermarché

SUPER

Evreux
Saint-Michel

Les Mousquetaires

Horaires d'ouverture :

Lundi-Jeudi : **9h-12h30 / 14h30-19h30**

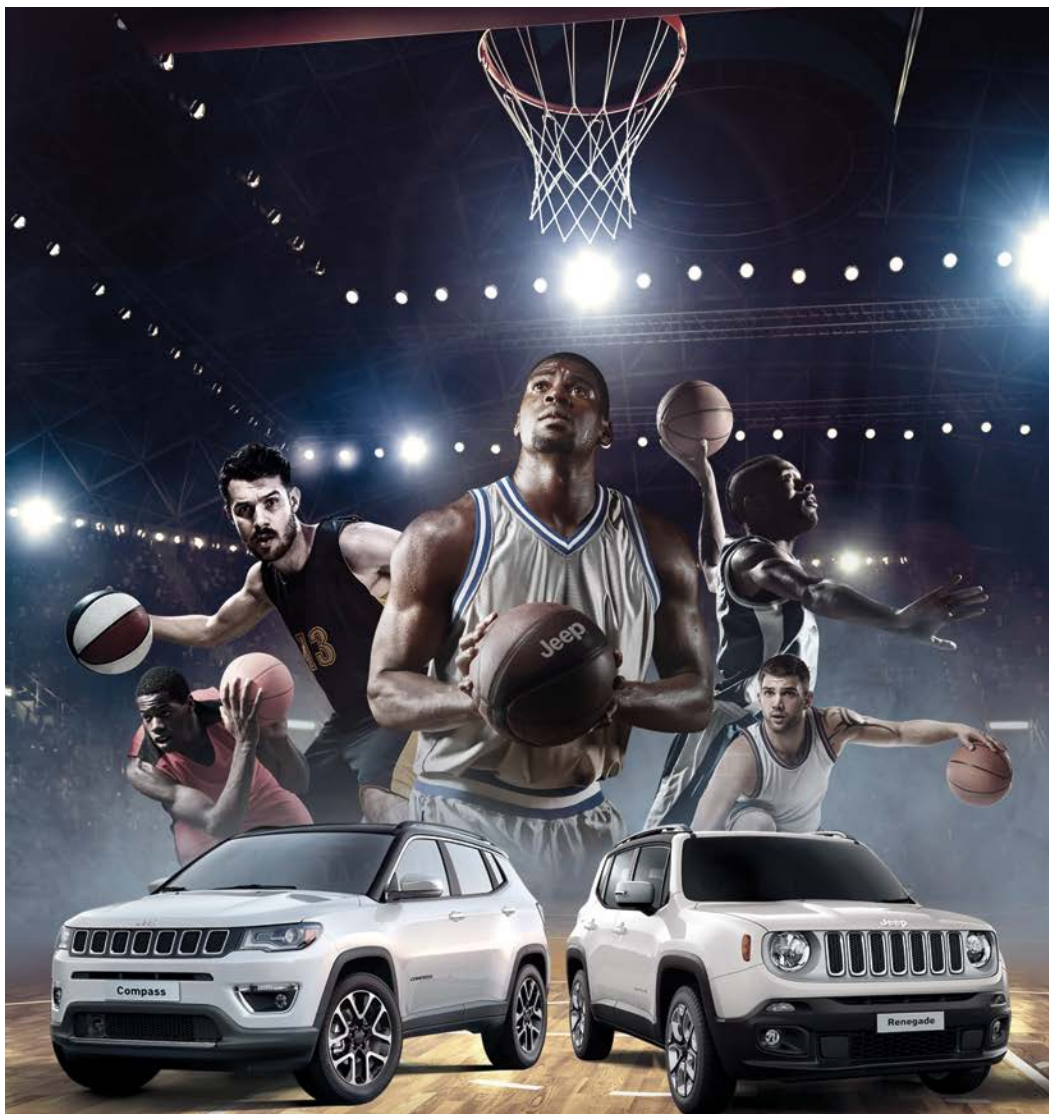
Vendredi-Samedi : **9h-19h30**

Ouvert le dimanche matin : **9h00-12h30**

02.32.38.52.51

Nouveau Service !

LeDRIVE
Intermarché



 **Jeep**
ÉLITE

JEEP, PARTENAIRE TITRE DE LA LIGUE NATIONALE DE BASKET

Consommations mixtes (l/100 km) et émissions de CO₂ (g/km) : Gamme Compass de 4,4 à 6,9 et 117 à 150. Gamme Renegade de 4,4 à 6,0 et 115 à 151. Jeep, est une marque déposée de FCA US LLC.