



amazon.fr

SFR

dlsi<sup>®</sup>  
Interim-CDD-CDI



SFR SPORT

SPALDING

RMC  
INFO TALK SPORT



# soir DE match

1<sup>re</sup> journée - Vendredi 22 décembre à 20h00



## ÉVREUX vs ROUEN



### PARRAIN DU MATCH



RÉGION  
NORMANDIE



Respectons l'environnement. Ne jetez pas ce programme dans la salle ou sur la voie publique. Merci !



**EVREUX  
IMMOBILIER**

Un professionnel de l'immobilier  
A votre service !

[WWW.EVREUXIMMO.FR](http://WWW.EVREUXIMMO.FR)

James COURTY

**06.38.62.36.95**



**COACH**  
**LEFRANÇOIS**  
Fabrice  
34 ans / FRA



**ASSISTANT**  
**GRZANKA**  
Sylvain  
61 ans / FRA



**8**  
**BOUQUET**  
Damien  
Arrière / Ailier / 1,96 m  
23 ans / FRA



**10**  
**LAVIEILLE**  
Kevin  
Intérieur / 1,98 m  
21 ans / FRA



**11**  
**MICHEL**  
Gary  
Ailier / 1,93 m  
19 ans / FRA



**13**  
**BANGURA**  
Soriah  
Intérieur / 2,01 m  
24 ans / FRA



**14**  
**SMAJLAGIC**  
Sven  
Ailier / 1,96 m  
27 ans / CRO



**6**  
**WALKER**  
Caleb  
Ailier / 1,94 m  
28 ans / USA



**7**  
**KAYEMBE**  
Ruphin  
Intérieur / 2,00 m  
25 ans / COD



**15**  
**HO YOU FAT**  
Steeve  
Intérieur / 2,02 m  
29 ans / FRA



**12**  
**MOON**  
Xavier  
Meneur / 1,88 m  
23 ans / USA



**4**  
**LÉON**  
Théo  
Arrière / 1,80 m  
25 ans / FRA

L'ENJEU

**LE DERBY POUR NOËL !**

Pour son dernier match de l'année civile dans son antre, l'ALM Évreux Basket accueille ce soir le voisin rouennais pour le compte de la 11<sup>e</sup> journée de Championnat ! Un match particulier à deux jours du réveillon de Noël et pour lequel l'ensemble des supporters verraient d'un très bon œil une victoire dans le derby !

Une fois de plus, cette rencontre s'avère très importante sur le plan comptable pour les hommes de Fabrice Lefrançois qui devront se transcender pour aller chercher la victoire et figurer au mieux avant la trêve fin décembre. Espérons que nos Jaune et Bleu offriront un joli cadeau de Noël en avance à leurs supporters en tentant de faire tomber le RMB ! Allez Évreux !



© Jean-Marie Thibault



**ASSISTANT**  
**LATARD**  
Matthieu  
40 ans / FRA



**COACH**  
**MENARD**  
Alexandre  
41 ans / FRA



**4**  
**INJAI**  
Benoît  
Meneur / 1,86 m  
21 ans / FRA



**7**  
**MONCEAU**  
Emmanuel  
Ailier / 1,95 m  
22 ans / FRA



**10**  
**MICHEL**  
Félix  
Meneur / 1,86 m  
21 ans / FRA



**11**  
**BASSOUMBA**  
Earvine  
Pivot / 2,05 m  
21 ans / FRA



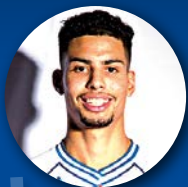
**12**  
**PONSAR**  
Carl  
Ailier / 2,03 m  
20 ans / FRA



**13**  
**POUVEYOUN**  
Florian  
Ailier / intérieur / 2,02 m  
18 ans / FRA



**6**  
**VARANAUSKAS**  
Ovidijus  
Meneur / 1,87 m  
26 ans / LIT



**8**  
**WILLIAMS**  
Desmond  
Ailier / 1,99 m  
26 ans / USA



**5**  
**STEVENS**  
Amin  
Pivot / intérieur / 2,00 m  
27 ans / USA



**15**  
**EMEGANO**  
Obi  
Arrière / 1,90 m  
24 ans / NIG / GBR



**9**  
**DIBO**  
Rémi  
Ailier / intérieur / 2,01 m  
26 ans / FRA

LA STAR D'EN FACE

## AMIN STEVENS

Le Rouen Métropole Basket compte cette saison dans ses rangs l'un des meilleurs joueurs à l'évaluation du championnat en la personne d'Amin Stevens (2,03 m, 27 ans). Professionnel depuis 2012, ce poste 4 a auparavant effectué des passages en Slovaquie, Autriche, Allemagne et Islande. Avec Keflavik en 2016/17, l'ancien pensionnaire de l'Université de Florida A&M tournait à 28,6 points à 59,7% de réussite aux tirs et 16 rebonds de moyenne ! La saison précédente, il était efficace en première division allemande (7,8 points à 56,5% et 4,2 rebonds en 15 minutes). Pour sa première saison en France, il affiche un double-double de moyenne avec pas moins de 17,9 points, 10 rebonds et 2,4 passes pour 22,6 d'évaluation. Attention à ce joueur qui pourra être particulièrement redoutable ce soir...





# STEEVE HO YOU FAT

« PARTICIPER À LA RÉUSSITE DES PROJETS DU CLUB »

## Comment expliques-tu ce début de championnat de l'ALM ?

Je n'ai pas d'explication particulière pour ce début de championnat, mais je pense pouvoir affirmer que nous ne sommes pas à notre place actuellement. Tout le monde le sait maintenant et on peut encore le constater via le classement actuel, le championnat Pro B est un championnat très dense. Il ne faut pas trop s'inquiéter car nous n'avons joué que très peu de matchs mais il faut vite se mettre à gagner afin de ne pas se retrouver trop loin de notre objectif.

## Comment peux-tu faire profiter de ton expérience de Pro A et Pro B à l'équipe ?

Je n'ai qu'une très légère expérience de la Pro A mais j'ai quand même été formé par Ermann KUNTER, qui est connu et reconnu en France. Il m'a fait jouer en Pro A et en Euro Cup donc cette expérience compte et j'ai pris soin de tout enregistrer. En Pro B je peux dire sans hésiter que c'est Remy VALIN qui m'a



© Jean-Marc Thibaut

permis de m'envoler et de faire partie des meilleurs Français du championnat mais j'ai aussi appris de Savo VUCEVIC (coach de Bourg-en-Bresse). La seule façon pour moi d'en faire profiter l'équipe c'est de toujours mettre en action ma volonté d'agir et de gagner. Je vais juste faire ce que je fais le mieux, jouer au basket. Le reste se combinera aux efforts de mes partenaires et ensemble nous pourrions aspirer à de grandes choses.

## Toujours motivé et heureux d'être de retour à l'ALM ?

Bien sûr que je suis heureux d'être de retour et ma famille se plaît beaucoup ici. Cette ville m'est chère et son club encore plus. J'ai toujours eu cette envie de revenir à l'ALM et la chose s'est faite en temps et en heure. Maintenant que je suis là je compte bien participer à la réussite des projets du club.

Par Julie PERRIN



**SPECTACLE CLUB TUDVAE**  
TRAVERSÉE MUSIQUE ET VIDÉO  
LE KUBB /// EVREUX  
**JEUDI 18 JANVIER 20h**  
CHRISTOPHE  
**CHASSOL**  
BIG SUN



**REVNOR**  
REVETEMENTS DE SOLS  
CARRELAGES  
**Evreux**  
Tél : 02.32.39.80.30

LA RÉGION ENCOURAGE

**70**  
LIGUES  
RÉGIONALES

**550** SPORTIFS DE HAUT NIVEAU

**708 000** LICENCIÉS

**RESPIREZ  
SPORT!**

**200**  
GRANDS ÉVÉNEMENTS ET  
AUTANT DE GRANDS CLUBS

Muriel Latorre (du Stade Rennais), 7e double championne de France de saut à la perche (2013-2015) sur la plage d'Arromanches-les-Bains.

RÉGION NORMANDIE

TOUS NORMANDS  
POUR UNE RÉGION EN GRAND

DÉPARTEMENT DE  
**L'EURE**  
en Normandie

LE DÉPARTEMENT  
DE L'EURE  
EST LE SEUL  
À AVOIR UN  
BUDGET

AVEC L'ALM BASKET  
**L'EURE**  
TOUJOURS PLUS HAUT

e eurenligne.fr f eurenligne t DépartementEure

Nouveau service à Eléphant bleu  
Evreux Av Foch et Conches

Pour Noël  
offrez un joli  
cadeau à votre  
auto



Forfait  
Nettoyage  
int/ext à partir  
de 45€00

Prêt d'un véhicule  
pendant le nettoyage  
de votre auto

Evreux 02 32 31 16 42 Conches en Ouche 02 32 31 61 53

**BW** Best  
Western  
**PLUS**



Hôtel - Restaurant

\*\*\*

Bd de Normandie - 27000 Evreux

02.32.38.77.77

[bw-evreux.com](http://bw-evreux.com)

C'EST BIEN TÔT NOËL !

## 2<sup>E</sup> CAMPAGNE D'ABONNEMENT

Idee cadeau ! La 2<sup>e</sup> campagne d'abonnements est ouverte. Profitez des 11 matchs à domicile de l'ALM Evreux Basket entre janvier et mai pour 62€ en catégorie 2 ou 107€ en catégorie 1. Renseignements auprès de Delphine au bureau du club ou au 02.32.24.96.50.



### LE FIL DE LA SAISON

| Journée | Date       | Match                  | Score | Top-marqueur      | Pts |
|---------|------------|------------------------|-------|-------------------|-----|
| 1       | 13.10.2017 | @ ROANNE               | 72-87 | Xavier MOON       | 0   |
| 2       | 20.10.2017 | BLOIS                  | 72-81 | Caleb WALKER      | 18  |
| 3       | 27.10.2017 | @ LE HAVRE             | 73-79 | Caleb WALKER      | 23  |
| 4       | 03.11.2017 | @ SAINT-CHAMOND        | 78-94 | Caleb WALKER      | 16  |
| 5       | 10.11.2017 | POITIERS               | 71-69 | Caleb WALKER      | 17  |
| 6       | 17.11.2017 | @ FOS PROVENCE BASKET  | 66-70 | Caleb WALKER      | 17  |
| 7       | 01.12.2017 | NANCY                  | 53-75 | Caleb WALKER      | 15  |
| 8       | 08.12.2017 | AIX-MAURIENNE          | 72-59 | Steeve HO YOU FAT | 16  |
| 9       | 15.12.2017 | @ DENAIN               | 63-73 | Steeve HO YOU FAT | 19  |
| 10      | 19.12.2017 | VICHY-CLERMONT         |       |                   |     |
| 11      | 22.12.2017 | ROUEN                  |       |                   |     |
| 12      | 27.12.2017 | @ ORLÉANS              |       |                   |     |
| 13      | 12.01.2018 | CHARLEVILLE-MÉZIÈRES   |       |                   |     |
| 14      | 16.01.2018 | @ LILLE                |       |                   |     |
| 15      | 19.01.2018 | NANTES                 |       |                   |     |
| 16      | 26.01.2018 | UJAP QUIMPER 29        |       |                   |     |
| 17      | 02.02.2018 | @ CAEN BASKET CALVADOS |       |                   |     |
| 18      | 06.02.2018 | @ BLOIS                |       |                   |     |
| 19      | 09.02.2018 | LE HAVRE               |       |                   |     |
| 20      | 02.03.2018 | SAINT-CHAMOND          |       |                   |     |
| 21      | 06.03.2018 | @ POITIERS             |       |                   |     |
| 22      | 09.03.2018 | FOS PROVENCE BASKET    |       |                   |     |
| 23      | 17.03.2018 | @ NANCY                |       |                   |     |
| 24      | 20.03.2018 | @ AIX-MAURIENNE        |       |                   |     |
| 25      | 27.03.2018 | DENAIN                 |       |                   |     |
| 26      | 30.03.2018 | @ VICHY-CLERMONT       |       |                   |     |
| 27      | 06.04.2018 | @ ROUEN                |       |                   |     |
| 28      | 13.04.2018 | ORLÉANS                |       |                   |     |
| 29      | 24.04.2018 | @ CHARLEVILLE-MÉZIÈRES |       |                   |     |
| 30      | 27.04.2018 | LILLE                  |       |                   |     |
| 31      | 04.05.2018 | @ NANTES               |       |                   |     |
| 32      | 08.05.2018 | @ UJAP QUIMPER 29      |       |                   |     |
| 33      | 11.05.2018 | CAEN BASKET CALVADOS   |       |                   |     |
| 34      | 18.05.2018 | ROANNE                 |       |                   |     |

# Le 13 bis

BAR

BRASSERIE

CONCERT - DANCING

KIZOMBA - BACHATA - SALSA

02 32 33 48 47

13 RUE ISAMBARD  
27000 EVREUX



RETROUVEZ TOUTE L'ACTUALITÉ  
ET LE PROGRAMME DES SOIRÉES  
SUR NOTRE PAGE FACEBOOK !



Le 13 bis

| Équipes | CLASSEMENT           | %    | MATCHES |   |   | POINTS |        |        | MOYENNE |        |
|---------|----------------------|------|---------|---|---|--------|--------|--------|---------|--------|
|         |                      |      | MJ      | V | D | Pour   | Contre | GAP    | Pour    | Contre |
| 1       | Orléans              | 100% | 9       | 9 | 0 | 816    | 677    | 1.2053 | 90.7    | 75.2   |
| 2       | Roanne               | 89%  | 9       | 8 | 1 | 749    | 644    | 1.163  | 83.2    | 71.6   |
| 3       | Lille                | 78%  | 9       | 7 | 2 | 678    | 618    | 1.0971 | 75.3    | 68.7   |
| 4       | Saint-Chamond        | 67%  | 9       | 6 | 3 | 730    | 671    | 1.0879 | 81.1    | 74.6   |
| 5       | Nancy                | 67%  | 9       | 6 | 3 | 697    | 650    | 1.0723 | 77.4    | 72.2   |
| 6       | Blois                | 67%  | 9       | 6 | 3 | 654    | 622    | 1.0514 | 72.7    | 69.1   |
| 7       | Vichy-Clermont       | 56%  | 9       | 5 | 4 | 741    | 698    | 1.0616 | 82.3    | 77.6   |
| 8       | Fos-sur-Mer          | 56%  | 9       | 5 | 4 | 678    | 674    | 1.0059 | 75.3    | 74.9   |
| 9       | Rouen                | 56%  | 9       | 5 | 4 | 724    | 722    | 1.0028 | 80.4    | 80.2   |
| 10      | Caen                 | 56%  | 9       | 5 | 4 | 656    | 696    | 0.9425 | 72.9    | 77.3   |
| 11      | Nantes               | 34%  | 9       | 3 | 6 | 653    | 694    | 0.9409 | 72.6    | 77.1   |
| 12      | Denain               | 34%  | 9       | 3 | 6 | 693    | 729    | 0.9506 | 77      | 81     |
| 13      | Poitiers             | 34%  | 9       | 3 | 6 | 646    | 701    | 0.9215 | 71.8    | 77.9   |
| 14      | Aix-Maurienne        | 34%  | 9       | 3 | 6 | 623    | 653    | 0.9541 | 69.2    | 72.6   |
| 15      | Le Havre             | 25%  | 8       | 2 | 6 | 583    | 617    | 0.9449 | 72.9    | 77.1   |
| 16      | Evreux               | 23%  | 9       | 2 | 7 | 620    | 687    | 0.9025 | 68.9    | 76.3   |
| 17      | Quimper              | 23%  | 9       | 2 | 7 | 661    | 770    | 0.8584 | 73.4    | 85.6   |
| 18      | Charleville-Mézières | 0%   | 8       | 0 | 8 | 603    | 682    | 0.8842 | 75.4    | 85.3   |

Ce classement ne tient pas compte du résultat des matches de la Journée 10 joués hors délais de bouclage, ainsi que du match Le Havre vs Charleville-Mézières joué le 13 février prochain.





Guy Lefrand, Roland Plaisance et André Rostol

### « Une nouvelle aventure, la 31<sup>e</sup> en pro »

Avant d'évoquer la saison à venir, je veux tout d'abord avoir une pensée pour Roland Plaisance, maire d'Évreux de 1977 à 2001 mais aussi co-fondateur de l'Amicale Laïque de La Madeleine en 1962. Une association et un club professionnel auxquels il demeura pour toujours attaché. Ensemble, nous avions assisté au 1000<sup>e</sup> match pro de l'ALM Évreux

Basket en présence, notamment, de Joseph Gomis, l'enfant de La Madeleine aux 58 sélections en équipe de France.

Septembre 1987, Évreux s'engageait dans le championnat de Nationale 1B alors même que la Ligue Nationale de Basket prenait vie. Octobre 2017, l'ALM fait partie du cercle très fermé des clubs ayant participé à toutes les compétitions professionnelles (Pro A et Pro B) de la LNB. Voilà pourquoi le basket demeure aussi passionnel à Évreux. Et cela crée nécessairement des obligations ! Elles sont simples : pratiquer un basket de cols bleus, avec des joueurs qui donnent leur maximum pour le partenaire, pour l'équipe, pour le club, pour les spectateurs, pour Évreux et son agglomération. On peut pardonner bien des choses à ceux qui ne s'économisent pas...



ÉVREUX



Guy Lefrand,  
Maire d'Évreux

Président d'Évreux Portes de Normandie



ÉVREUX  
PORTES DE NORMANDIE

## DEVENIR PROPRIÉTAIRE À EVREUX LA MADELEINE



Achetez votre maison  
neuve à partir de

**665 €** \* /mois  
sans apport

\*Exemple de mensualité calculé sur la base d'un pavillon T3 en zone B2, sans apport personnel, soit un prêt global avec garantie de 156 600 € comprenant un PTZ+. Voir conditions complètes sur notre site [www.lfeure.fr](http://www.lfeure.fr) - simulation effectuée par le courtier d'Action Logement.

Résidence  
**LE CLOS DES RÊVERIES**

Livraison prévisionnelle : septembre 2018

Logement Familial   
de l'Eure

Groupe ActionLogement

 **07 85 99 53 26**  **[www.lfeure.fr](http://www.lfeure.fr)**

Agence commerciale : 15 Place du Grand Carrefour à Evreux



## DENAIN - NANCY

VENDREDI 22 DÉCEMBRE À 20H00



### DÉJÀ PRESQUE UN "CLASSIQUE" DE LA SAISON...

**Nous ne sommes qu'en décembre, et Denain et Nancy se sont déjà affrontés à 4 reprises cette saison. Avantage à Voltaire (3V-1D) avant la 5<sup>e</sup> manche...**

Un coup d'œil au classement après la 9<sup>e</sup> journée (la 10<sup>e</sup> s'étant déroulée mardi soir avec un Nancy-Nantes et un Fos-Denain au programme) pousserait nombre d'observateurs à parier sans réfléchir sur le SLUC. Les Nordistes étaient en effet à 3 victoires pour 6 défaites le week-end dernier, alors que les Lorrains présentaient un bilan diamétralement opposé (6V-3D). Mais ce serait aller un peu vite en besogne, au regard des quatre rencontres ayant déjà opposé les deux clubs depuis la reprise. Placés dans le même Groupe B, avec Charleville-Mézières, au premier tour, SLUC et "Voltaire" avaient partagé les points en l'emportant chacun sur le terrain de son adversaire. Puis, en quart de finale, Denain a commencé par battre le SLUC à Gentilly (64-74), avant de confirmer son succès à la salle Jean Degros (66-64) au retour...

**50/50**



## LE HAVRE - FOS PROVENCE BASKET

VENDREDI 22 DÉCEMBRE À 20H00



Les temps n'ont pas été faciles pour le STB cet automne. Brillant en Leaders Cup Pro B (éliminé en demi-finale par Denain), le club normand pointerait à la 15<sup>e</sup> place du championnat (2V-6D) et un match en retard aux Docks Océane contre Charleville-Mézières avant son difficile déplacement à Roanne mardi dernier. Côté Fos (5V-4D avant la 10<sup>e</sup> journée) est en dessous des performances attendues, mais sa victoire à Vichy-Clermont (71-73) le week-end dernier a été un soulagement.

**55%**  
LE HAVRE



## CHARLEVILLE-MÉZIÈRES - ORLÉANS

SAMEDI 23 DÉCEMBRE À 20H00



La Caisse d'Épargne Arena va-t-elle gronder ce soir, après que son équipe favorite eut perdu ses 13 premières rencontres officielles cette saison (et sans doute 14, l'Étoile s'étant rendue à Blois mardi soir dernier) ? Sans doute pas, car il y a du mieux dans les Ardennes, Charleville connaissant l'infortune de s'incliner sur le fil (96-98) face à Rouen le week-end dernier. Et puis, ce n'est sans doute pas face au leader invaincu, l'OLB, qu'on attendra des miracles en provenance de l'Étoile...

**70%**  
ORLÉANS



## ÉVREUX - ROUEN

VENDREDI 22 DÉCEMBRE À 20H00



62 kilomètres et trois quarts d'heure de route seulement séparent le Kindarena du Complexe Sportif Jean-Fauré d'Évreux. On peut donc s'attendre à ce que la coquette salle de l'ALM fasse le plein pour ce derby normand entre une équipe ébroïcienne toujours pas au mieux (2V-7D avant l'accueil de Vichy-Clermont mardi dernier) et un Rouen Métropole (5V-4D) qui recevait Lille et sa défense de fer en cours de semaine.

**50/50**





## LILLE - ROANNE

VENDREDI 22 DÉCEMBRE À 20H00



### DEUX MONDES S'OPPOSENT...

**On attend beaucoup du choc de ce soir entre la meilleure défense de Pro B (68,7 pts concédés) et la 2<sup>e</sup> attaque (83,2 pts marqués) derrière Orléans...**

Jean-Marc Dupraz est-il un coach défensif ? L'ancien Champion d'Europe 1993 (certes au bout du banc) puis Champion de France 2014 (en patron du banc cette fois) avec le Limoges CSP s'en défendrait sans doute, arguant qu'un coach doit bâtir sa stratégie en fonction des forces et faiblesses de l'effectif mis à disposition. N'empêche que l'excellent début de saison de Lille (7-2 avant d'aller à Rouen mardi dernier) a pour socle une machine à vous broyer l'attaque adverse implacable. Avec 68,7 points et 40,6% aux tirs concédés à l'adversaire, Lille possède bien la top-défense de Pro B, même si Orléans a su la faire exploser (102-88) le week-end dernier. En face, Laurent Pluvy, lui, ne se cache pas de miser sur l'attaque et un jeu comprenant pas mal de prises de risques offensifs. Résultat, la Chorale n'est devancée que par l'OLB (83,2 pts de moyenne, Orléans étant à 90,7) dans le classement des attaques. Délicieuse opposition de style ce soir.

**50/50**



## AIX-MAURIENNE - CAEN BASKET CALVADOS

VENDREDI 22 DÉCEMBRE À 20H00



Partis en boulet de canon (5V-1D), les promus de Caen restaient depuis sur une série de 3 revers consécutifs avant de recevoir Poitiers, mardi soir. Le signe d'un essoufflement ? Pas sûr, car ces trois défaites ont été infligées à Caen à Orléans, dans la salle d'un Saint-Chamond en feu ces derniers temps, puis à domicile face à Blois. Rien d'infamant donc... Mais Aix-Maurienne s'est bien redressé (2-1 avant d'aller à... Orléans, mardi) ces derniers temps.

**60%**  
AIX-MAURIENNE



## POITIERS - SAINT-CHAMOND

VENDREDI 22 DÉCEMBRE À 20H00



Toujours privé d'Arnaud Thion et Christophe Leonard, Poitiers a attaqué, samedi dernier contre Roanne (74-91), un calendrier extrêmement épineux. Car entre son déplacement à Caen, mardi dernier, la réception de Saint-Chamond, puis à Fos, face à Orléans, à Blois et contre Nancy, le PB 86 aura eu à affronter 7 équipes du Top-7 à la suite en un peu plus d'un mois ! Le tout pour terminer janvier par un déplacement chez les ambitieux Nantais. Dur !

**55%**  
POITIERS



## VICHY-CLERMONT - BLOIS

SAMEDI 23 DÉCEMBRE À 20H00



Après avoir un tantinet marqué le pas, l'ADA a repris sa marche en avant ces derniers jours en enchaînant deux belles performances face à Denain (+21) puis à Caen (+14), avant d'accueillir Charleville-Mézières mardi dernier. Mais attention, même battu sur le fil, il y a 8 jours par Fos (71-73) au Palais des Sports Pierre-Coulon, Vichy-Clermont (5V-4D avant d'aller à Évreux mardi) est sur une bonne dynamique...

**50/50**



## UJAP QUIMPER 29 - NANTES

SAMEDI 23 DÉCEMBRE À 20H00



On ne va pas se mentir, l'UJAP de Laurent Foirest n'est pas au mieux actuellement. Quimper venait en effet d'enchaîner 7 revers consécutifs avant un déplacement prévu à Saint-Chamond mardi dernier. Alors, ce derby breton qui voit se présenter une Hermine de Nantes pas au mieux (1V-4D sur les 5 dernières journées et un déplacement à Nancy mardi) sera-t-il l'occasion pour l'UJAP de renouer avec la victoire ?

**55%**  
QUIMPER

DISNEYLAND® PARIS  
**LEADERS CUP 2018**  
LNB  
Coupe des leaders



**16-18 FÉVRIER**  
LES MEILLEURES ÉQUIPES DU BASKET  
FRANÇAIS À LA DISNEY® EVENTS ARENA !

Plus d'informations sur  
[LeadersCup.fr](http://LeadersCup.fr)

## RUDDY NELHOMME (COACH DU PB86)



## « CETTE PÉRIODE DE DÉCEMBRE ET JANVIER SERA CAPITALE POUR NOTRE SAISON »

**À 45 ans, Ruddy Nelhomme entame sa onzième année en tant que coach du PB86. Un bail ! Le club, passé 4 saisons par la Pro A (entre 2009 et 2013), évolue depuis en Pro B sans jamais avoir retouché de près à une remontée. Au moment où Poitiers entame une période cruciale de son calendrier, petit tour d'horizon avec l'assistant-coach des Bleus...**

**❑ Ruddy, Poitiers, qui dispose des 8<sup>es</sup> budget et masse salariale de Pro B, se situe en milieu de tableau de la division (11<sup>e</sup> après 8 journées, 3V-5D). Comment analysez-vous votre début de saison : d'une implacable logique, surtout compte tenu des blessures de Christophe Leonard et Arnaud Thinson ?**

Cela fait partie en tous cas des petits pépins qui expliquent pourquoi nous avons été instables dans nos performances. Pourquoi aussi, on a pu connaître deux défaites après prolongation, à Denain et Évreux. Parce que nous avons aussi connu un petit manque d'expérience dans les moments importants, ce que nous apportaient Arnaud (Thinson) ou Christophe (Leonard). Arnaud est par exemple capable de nous mettre un ou deux 3-points qui débloquent des situations et nous relancent dans des moments où l'on est un peu moins bien en attaque. Contre Vichy-Clermont par exemple, quand on perd de peu à domicile, il nous aurait fait un bien fou. C'est quelqu'un qui est capable de mettre le ballon sous le bras pour replacer tout le monde

et qui est dépositaire de notre jeu depuis pas mal de saisons.

**❑ Ces deux joueurs sont censés reprendre quand ?**

Alors, Arnaud va revenir début janvier, juste après la trêve. Pour Christophe en revanche, qui a des douleurs récurrentes à un genou et en haut d'un mollet, franchement, nous n'en savons rien. Je suis un peu inquiet pour lui et j'ai très peur qu'il ne soit pas rapidement sur le retour. Surtout qu'il n'a pas joué depuis six mois maintenant et revenir d'une longue absence ce n'est jamais facile. Il a consulté différents spécialistes mais n'a toujours pas été en mesure de reprendre la course...

**❑ Pour le moment, vous avez alterné victoires à domicile et défaites à l'extérieur, avec une contre-performance à la maison face à Vichy-Clermont. Vos trois renforts étrangers sont vos top-scoreurs, mais avec des pourcentages aux tirs problématiques sur**



**FAITES UN DON**  
EN APPORTANT VOS CADEAUX  
DANS LES SALLES DE PROA ET PROB



Les  
**Journées**  
de  
**Noël**

**DU 15 AU 27 DÉC.**

### leurs postes respectifs...

Déjà, pour Devon Collier et Ricky Tarrant, ce sont deux joueurs qui découvrent notre championnat. Devon avait passé une saison en Europe, mais Ricky est un vrai rookie. Il leur a donc fallu une période d'adaptation à notre ligue que j'imaginai moins longue effectivement. Je pense que tous les deux ne s'attendaient pas à une telle intensité et que cela explique leurs pourcentages actuels. Et puis, notre jeu, tel que nous l'avons pratiqué depuis le début de la saison, avec une certaine instabilité en attaque, ne leur a pas facilité la tâche pour avoir de bons shoots régulièrement. Instabilité et manque d'expérience, avec deux jeunes US, plus Sekou (Doumbouya), Mike Joseph, Yannick Blanc voire Kevin Harley ou Ibrahima Fall Faye, fait qu'à des moments, on n'est pas dans les meilleurs choix offensifs tout le temps.



*« Avoir participé au développement de Moustapha et Youssoupha Fall est une petite satisfaction pour nous »*

### ❑ Le problème, c'est que vous rentrez, d'ici fin janvier, dans une phase de votre calendrier infernale, avec 7 matches de suite face à des équipes du Top-8, plus un dernier, à Nantes, qui faisait partie des favoris...

Exactement ! C'est une période très importante qui commence ce soir avec la réception de Roanne (*cet entretien a eu lieu le 15 décembre, ndlr*). On ne va jouer que des grosses équipes mais... (*légère hésitation*) je pense qu'on est paradoxalement capable de mieux faire contre les gros. Parce que nous serons plus concentrés, que nous répondons présents sur le défi physique, etc. C'est en tous cas le souhait que j'émetts pour cette période de décembre et janvier qui sera capitale pour notre saison.

### ❑ Kevin Harley, qui a passé une saison à Denain avant de revenir en tant que pigiste de Christophe Leonard, et Mike Joseph marquent un peu le pas, à 23 ans, dans leur progression. Comment l'expliquez-vous ?

Pour Mike, sa blessure en fin de saison dernière a joué. Il est revenu en manque de forme et court après cela depuis la reprise. Cela explique sans doute cette stagnation qu'il a connue cette année. Là, il va mieux et vient de réaliser une bonne rencontre, mais j'espère qu'il va aller en s'améliorant. Pour Kevin, il revient après une saison un peu compliquée pour lui et un été où il a attendu en vain des propositions. On l'avait initialement pris pour une pige parce qu'on pensait que Christophe Leonard allait revenir plus vite

mais on l'a prolongé jusqu'à la fin de l'année. Kevin nous apporte beaucoup dans l'intensité, en défense et en agressivité défensive. Mais c'est vrai qu'il manque de confiance pour le moment. J'espère que lui aussi va aller crescendo.

### ❑ C'est un peu la même chose avec Sekou Doumbouya, dont le temps de jeu et les stats sont en dessous de ce qu'il produisait l'an passé...

Oui, il traverse un palier qu'il lui faut passer. Tous les jeunes passent par là et lui, comme il est très précoce, fait face à ce palier assez tôt. Il était censé passer un cap cette saison. Ce qu'il a fait lors de la Leaders Cup en tout début de saison. Ensuite, il a pris un petit peu au genou qui l'a freiné. Nous attendons plus de lui en tous cas. Mais en fait, individuellement, c'est tout l'effectif qui est un petit cran en dessous de ce qu'il devrait ou pourrait

faire. On fait de très bonnes choses mais par période. Et c'est ce que l'on ressent cette saison et qui nous coûte des victoires. Le but, c'est de rester concentrés pendant 40 minutes. On connaîtra toujours des coups de moins bien au cours d'une rencontre, mais là, dans les temps faibles, on a du mal à minimiser les dégâts et proposer quand même quelque chose de cohérent pendant nos temps faibles...

### ❑ Comme pour Sekou, vous et le PB 86 vous êtes fait une spécialité de développer des jeunes talents. Quel regard portez-vous sur le parcours et la progression des deux géants, Moustapha et Youssoupha Fall ?

Je suis super content pour eux d'abord. À double titre d'ailleurs, parce que ce sont des jeunes joueurs passés par chez nous, qui ont eu du temps de jeu ici et qu'on a pu donc développer. Ils avaient déjà des qualités aussi. Youssoupha, Le Mans avait déjà fait de l'excellent travail avec lui. On a peaufiné. Mais Moustapha, il a passé 4 ans chez nous, on a plus fait un travail de fond. Ce qui m'intéresse en plus, c'est que tous deux sont des joueurs de grande taille qu'on n'a pas souvent su former dans le basket français dans le passé. Je suis donc très content de voir comment ils ont pu grandir et être dominants au niveau supérieur. C'est une petite satisfaction pour nous, oui.

### ❑ En revanche, vous êtes nul en recrutement : vous n'avez pas trouvé un autre Fall de 2,20 m cet été. Quel échec !

(Il rit) C'est vrai ! J'aurais bien aimé en trouver un autre. J'adore en tous cas déployer un jeu impliquant des grands comme ces deux-là. Dans le basket français, on a toujours eu un déficit de taille et c'est un immense plaisir et un joli challenge de les intégrer dans le jeu. Ce qui est dommage aussi, c'est qu'ils sont souvent vite sanctionnés par les arbitres, car eux aussi n'ont pas l'habitude de siffler des grands comme ça.

**❏ Un autre Fall (même si son vrai nom est Ibrahima "Fall" Faye), vous a été prêté par Chalons. Quel est son potentiel ?**

Il a un potentiel intéressant. Il devrait pouvoir aller à terme sur de la Pro A. C'est un garçon qui est beaucoup sur l'énergie, très actif sur un terrain. Qui fonce au rebond, au contre... Aujourd'hui, il découvre encore le niveau professionnel et est en développement de ses connaissances sur le jeu. Il évolue bien depuis le début de la saison, il bosse, j'en suis très satisfait. D'ici 6 mois ou un an, c'est quelqu'un qui fera sans doute plus parler de lui. Aujourd'hui, il n'est pas JFL, c'est aussi à cause de ça que Chalons a dû nous le prêter.

**❏ Quel regard portez-vous sur les deux dernières campagnes décevantes de l'équipe de France. Avec le recul, quelles ont pu être les erreurs commises dans chacun des deux cas ?**

On commet toujours des erreurs. C'est sûr que les deux dernières campagnes ont été mitigées et tout le staff, Vincent (Collet), Pascal (Donnadieu), Laurent (Foirest), moi et tous les autres nous remettons en question. On doit chercher comment améliorer les choses pour retrouver le même niveau de résultats qu'entre 2010 et 2015. En dehors de ça, le format des compétitions a changé et nous devons nous adapter à ces rendez-vous dans l'année puis au fait d'en retrouver d'autres à l'été. On verra comment tout cela va évoluer...

**❏ Poitiers est en Pro B depuis 2013. Est-ce que l'Arena projeté d'être construit au Futuroscope permettrait au club de s'imaginer à nouveau en Pro A ?**

C'est sûr que cela nous fournirait un second souffle dont il semble que nous ayons besoin. Le projet est en très bonne voie et connaîtra une échéance importante pour avancer à la mi-février. Nous avons besoin d'un écrivain pour développer nos partenariats et recevoir plus de monde. Mais c'est vrai qu'il faut avoir conscience que, si cela se fait, il va falloir bosser énormément en amont pour pouvoir entrer par le haut dans cette salle-là. La remplir, franchir un cap avec nos partenaires et ceux que nous pourrions aller chercher, il ne faut pas attendre que la salle soit finie pour bosser sur ces dossiers ! Mais ce sont toutes les questions sur lesquelles on travaille dans le club actuellement.

Tous supporters avec

My Original DOONY'S

dlsi | L'Énergie de vos emplois

Coincé(e) dans votre recherche d'emploi ?

**DÉBLOQUEZ LA SITUATION**

dlsi, expert du recrutement

groupedlsi.com  
@DLSI\_Officiel  
#DLSixiemeHomme

dlsi | LNB  
Interim - CDD - CDI | LIGUE NATIONALE DE BASKET  
partenaire emploi



# NOUVEAU VOLVO XC60

Découvrez-le dans votre concession



⚡ Disponible avec la technologie hybride rechargeable Twin Engine.

VOLVOCARS.FR

Nouveau Volvo XC60 : Consommation Euromix (L/100 km) : 2.1-7.7 - CO<sub>2</sub> rejeté (g/km): 49-176.

**JFC Normandie**

**Volvo Evreux**

Rond-Point de Caër 27930 Normanville  
En face du Centre Commercial Leclerc®  
02 32 39 22 74

# Intermarché

SUPER



Evreux  
Saint-Michel



Horaires d'ouverture :

Lundi-Jeudi : **9h-12h30 / 14h30-19h30**

Vendredi-Samedi : **9h-19h30**

Ouvert le dimanche matin : **9h00-12h30**

**02.32.38.52.51**

Nouveau Service !

**leDRIVE**  
Intermarché

# amazon.fr

est heureux  
d'être aux côtés de la  
Ligue Nationale de  
Basket et de ses 36 clubs

Retrouvez prochainement tous les  
produits officiels des 36 clubs de

 et 

sur [amazon.fr](https://www.amazon.fr)

PARTENAIRE MAJEUR



