



amazon.fr

SFR

dlsi[®]
Interim-CDD-CDI



SFR SPORT

SPALDING

RMC
INFO TALK SPORT



soir DE match

30^e journée - Vendredi 27 avril à 20h00



ÉVREUX vs LILLE



PARRAIN DU MATCH



Respectons l'environnement. Ne jetez pas ce programme dans la salle ou sur la voie publique. Merci !



**EVREUX
IMMOBILIER**

8 Rue des Lombards 27000 Evreux

Un professionnel de l'immobilier
A votre service !

WWW.EVREUXIMMO.FR

James COURTY

02.76.12.57.29



COACH
LEFRANÇOIS
Fabrice
35 ans / FRA



ASSISTANT
GRZANKA
Sylvain
62 ans / FRA



4
LÉON
Théo
Ailier / 1,80 m
25 ans / FRA



10
LAVIEILLE
Kevin
Intérieur / 1,98 m
21 ans / FRA



11
MICHEL
Gary
Ailier / 1,93 m
20 ans / FRA



13
BANGURA
Soriah
Intérieur / 2,01 m
24 ans / FRA



17
GAVRILOVIC
Alexandre
Pivot / 2,06 m
26 ans / FRA



18
KUKSIKS
Rihards
Arrière / 1,97 m
29 ans / LET



6
WALKER
Caleb
Ailier / 1,94 m
28 ans / USA



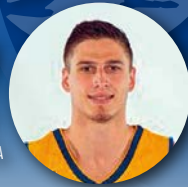
7
KAYEMBE
Ruphin
Intérieur / 2,00 m
25 ans / COD



15
HO YOU FAT
Stevee
Intérieur / 2,02 m
29 ans / FRA



16
BROOKS
Jerrold
Meneur / 1,83 m
26 ans / USA



8
BOUQUET
Damien
Arrière / 1,96 m
23 ans / FRA

L'ENJEU

MOBILISATION GÉNÉRALE !

L'ALM Évreux Basket accueille ce soir l'équipe de Lille à la Salle Omnisports pour le compte de la 30^e Journée de Championnat. À cinq journées de la fin de la saison régulière, tout reste encore possible pour l'ALM qui ne devra plus flancher pour espérer aller décrocher une place qualificative pour les Playoffs.

C'est sans aucun doute une nouvelle rencontre charnière qui attend les Jaune et Bleu et il faudra livrer une prestation à la hauteur face à des Lillois ambitieux et qui se déplacent plutôt bien (50% de victoires à l'extérieur). Plus que jamais, les hommes de Fabrice Lefrançois auront besoin de votre soutien ! On compte sur vous pour donner de la voix et guider l'ALM vers la victoire !
Allez Évreux !





ASSISTANTS
DORANGEVILLE

Tony
31 ans / FRA



BEZIN

Maxime
32 ans / FRA



COACH
DUPRAZ

Jean-Marc
45 ans / FRA



6

ACKER
Maurice

Meneur / 1,73 m
30 ans / USA



10

LEBRUN

Maël
Ailier / 1,98 m
27 ans / FRA



15

TACCOEN
Nicolas

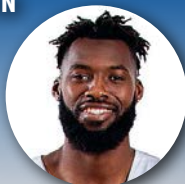
Pivot / 2,04 m
31 ans / FRA



18

SUKA-UMU MARTIN
Marcos

Arrière / 1,90 m
32 ans / ESP



9

BUCKLES

Rakeem
Intérieur / 2,04 m
27 ans / USA-POL



8

TORTOSA

Florent
Ailier / 1,98 m
28 ans / FRA



11

GALLIOU

Charles
Ailier / 2,02 m
22 ans / FRA



12

DESESPRINGALLE

Alexis
Arrière / 1,92 m
27 ans / FRA



13

CECI DIOP

Thomas
Ailier/intérieur / 1,99 m
26 ans / FRA



14

GOMBAULD

Stéphane
Intérieur / 2,04 m
21 ans / FRA



16

KHERZANE

Elias
Meneur / 1,75 m
19 ans / FRA



17

REMEKUN

Cory
Pivot / 2,03 m
26 ans / USA-POL



LA STAR D'EN FACE

RAKEEM BUCKLES

Outre son meneur américain Maurice Acker, l'équipe de Lille peut également compter sur son intérieur US Rakeem Buckles (2,01 m, 27 ans) qui réalise pour sa première saison en France des performances remarquées.

Ce poste 4 natif de Miami est professionnel depuis 2014 et a effectué des passages en Autriche, en deuxième division italienne et en Allemagne avant de s'imposer en Finlande du côté de Kouvolat. Fort rebondeur et capable de s'écarter pour scorer, Buckles est le meilleur scoreur lillois cette saison et tourne à 13 points, 7,1 rebonds et 1,7 passe pour 15,2 d'évaluation en 26 minutes de jeu. Une menace pour le secteur intérieur ébroïcien qu'il faudra tenter de stopper.



TROIS QUESTIONS À...

THÉO LEON

Quel bilan le capitaine tire-t-il à quelques matchs de la fin de saison ?

Tout est encore possible pour cette fin de saison, les playoffs sont encore à portée de main. Alors chaque match sera décisif et il faut les préparer un par un pour pouvoir en gagner le plus possible.

Dans quel état d'esprit l'équipe aborde-t-elle cette fin de championnat ?

L'état d'esprit est encore bon dans notre équipe et tout le monde veut continuer de progresser, de prendre un maximum de plaisir sur le terrain pour essayer d'atteindre notre objectif qui est la place en playoffs.

Sur un plan personnel, que peux-tu retenir de ton parcours ?

D'un point de vue personnel je peux affirmer que le choix d'être venu jouer à Evreux a été le bon. Ici, j'ai eu la possibilité de jouer mon jeu, alors je prends énormément de plaisir à jouer ici et les responsabilités que j'ai me font progresser.

Propos recueillis par Julie Perrin.



© J.M. Thuillier

ROCK
LE KUBB // EVREUX
VENDREDI 18 MAI 20h
MADEMOISELLE K
+ BUTTERS

LE FABRISAN
LEVIN MONTAUDO

REVNOR
REVETEMENTS DE SOLS
CARRELAGES
Evreux
Tél : 02.32.39.80.30

LA RÉGION ENCOURAGE



70
LIGUES
RÉGIONALES

550 SPORTIFS DE HAUT NIVEAU

708 000 LICENCIÉS

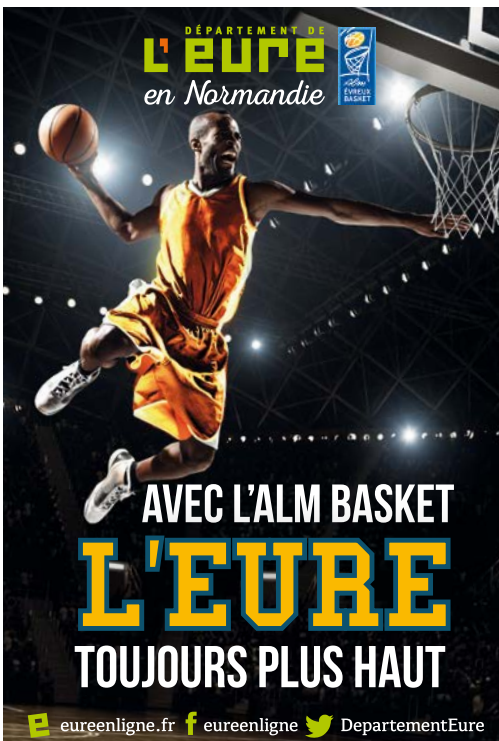
**RESPIREZ
SPORT!**

200
GRANDS ÉVÉNEMENTS ET
AUTANT DE GRANDS CLUBS

Muriel Liégeois (du Stade Sotteville), 7e double championne de France de saut à la perche (2013-2015) sur la plage d'Arromanches-les-Bains.

RÉGION
NORMANDIE

TOUS NORMANDS
POUR UNE RÉGION EN GRAND



DÉPARTEMENT DE
L'EURE
en Normandie

EUROPEAN
FIBRELL
BASKET

AVEC L'ALM BASKET

L'EURE

TOUJOURS PLUS HAUT

e eurenligne.fr f eurenligne t DépartementEure



Eléphantbleu

10€ OFFERTS*

Pour un rechargement de 20€00

Ou une nouvelle clef de lavage

Avec la clef de lavage 20% de remise permanent

Jusqu'au 30 Avril 2018

Sur présentation de ce bon aux heures d'ouverture

Offre valable dans les centres de Conches en ouche, Evreux,
Verneuil sur Avre, Nonancourt, St Aquilin de Pacy.



**Best
Western
PLUS®**



Hôtel - Restaurant

Bd de Normandie - 27000 Evreux

02.32.38.77.77

bw-evreux.com

Le 13 bis

BAR BRASSERIE

CONCERT - DANCING

KIZOMBA - BACHATA - SALSA

02 32 33 48 47

13 RUE ISAMBARD
27000 EUREUX



RETROUVEZ TOUTE L'ACTUALITÉ
ET LE PROGRAMME DES SOIRÉES
SUR NOTRE PAGE FACEBOOK !



Le 13 bis

■ Evreux
■ Lille

Confrontations depuis 2004 en PRO B

53%  47%

9 VICTOIRES
+ LARGE VICTOIRE
83 - 64 (2014)



8 VICTOIRES
+ LARGE VICTOIRE
76 - 50 (2010)

LE FIL DE LA SAISON

Journée	Date	Match	Score	Top-marqueur	Pts
1	13.10.2017	@ ROANNE	72-87	Xavier MOON	0
2	20.10.2017	BLOIS	72-81	Caleb WALKER	18
3	27.10.2017	@ LE HAVRE	73-79	Caleb WALKER	23
4	03.11.2017	@ SAINT-CHAMOND	78-94	Caleb WALKER	16
5	10.11.2017	POITIERS	71-69	Caleb WALKER	17
6	17.11.2017	@ FOS PROVENCE BASKET	66-70	Caleb WALKER	17
7	01.12.2017	NANCY	53-75	Caleb WALKER	15
8	08.12.2017	AUX-MAURIENNE	72-59	Steeve HO YOU FAT	16
9	15.12.2017	@ DENAIN	63-73	Steeve HO YOU FAT	19
10	19.12.2017	VICHY-CLERMONT	91-76	Caleb WALKER	18
11	22.12.2017	ROUEN	74-88	Ruphin KAYEMBE	21
12	27.12.2017	@ ORLÉANS	81-104	Damien BOUQUET	18
13	12.01.2018	CHARLEVILLE-MÉZIÈRES	84-81	Jerrold BROOKS	21
14	16.01.2018	@ LILLE	74-96	Jerrold BROOKS	20
15	19.01.2018	NANTES	94-57	Jerrold BROOKS	28
16	26.01.2018	UJAP QUIMPER 29	93-86	Théo LÉON	20
17	02.02.2018	@ CAEN BASKET CALVADOS	79-70	Jerrold BROOKS	28
18	06.02.2018	@ BLOIS	73-82	Caleb WALKER	20
19	09.02.2018	LE HAVRE	61-90	Jerrold BROOKS	14
20	02.03.2018	SAINTE-CHAMOND	86-54	Steeve HO YOU FAT	17
21	06.03.2018	@ POITIERS	89-81	Steeve HO YOU FAT	23
22	09.03.2018	FOS PROVENCE BASKET	93-82	Caleb WALKER	22
23	17.03.2018	@ NANCY	63-73	Steeve HO YOU FAT	19
24	20.03.2018	@ AUX-MAURIENNE	81-78	Steeve HO YOU FAT	29
25	27.03.2018	DENAIN	88-70	Jerrold BROOKS	21
26	31.03.2018	@ VICHY-CLERMONT	89-92	Caleb WALKER	24
27	06.04.2018	@ ROUEN	73-103	Caleb WALKER	16
28	13.04.2018	ORLÉANS	68-85	Steeve HO YOU FAT	14
29	24.04.2018	@ CHARLEVILLE-MÉZIÈRES	Hors bouclage		
30	27.04.2018	LILLE			
31	04.05.2018	@ NANTES			
32	08.05.2018	@ UJAP QUIMPER 29			
33	11.05.2018	CAEN BASKET CALVADOS			
34	18.05.2018	ROANNE			

Équipes	CLASSEMENT		MATCHES			POINTS			MOYENNE	
	MJ	%	MJ	V	D	Pour	Contre	GAP	Pour	Contre
1 Blois	28	83%	23	5	5	2180	1968	1.1077	77.9	70.3
2 Orléans	29	80%	23	6	6	2524	2215	1.1395	87	76.4
3 Roanne	29	76%	22	7	7	2275	1933	1.1769	78.4	66.7
4 Saint-Chamond	29	66%	19	10	10	2301	2232	1.0309	79.3	77
5 Lille	28	65%	18	10	10	2040	1979	1.0308	72.9	70.7
6 Fos-sur-Mer	28	65%	18	10	10	2111	2027	1.0414	75.4	72.4
7 Nancy	29	59%	17	12	12	2150	2024	1.0623	74.1	69.8
8 Denain	28	50%	14	14	14	2091	2148	0.9735	74.7	76.7
9 Rouen	28	50%	14	14	14	2239	2254	0.9933	80	80.5
10 Vichy-Clermont	29	45%	13	16	16	2354	2325	1.0125	81.2	80.2
11 Evreux	28	43%	12	16	16	2154	2235	0.9638	76.9	79.8
12 Aix-Maurienne	28	43%	12	16	16	1975	2056	0.9606	70.5	73.4
13 Caen	28	36%	10	18	18	2162	2232	0.9686	77.2	79.7
14 Le Havre	28	33%	9	19	19	2037	2222	0.9167	72.8	79.4
15 Poitiers	29	32%	9	20	20	2162	2309	0.9363	74.6	79.6
16 Nantes	28	29%	8	20	20	1932	2129	0.9075	69	76
17 Quimper	28	29%	8	20	20	2096	2301	0.9109	74.9	82.2
18 Charleville-Mézières	28	22%	6	22	22	2112	2306	0.9159	75.4	82.4

Ce classement ne tient pas compte des résultats des matches de la Journée 29 joués hors nos délais de bouclage.

UNE NOUVELLE IDENTITÉ COLLECTIVE



Dire que les débuts de la 31^e saison de l'ALM Evreux Basket ont été délicats demeure un fait indéniable. Dans le basket, savoir rebondir est nécessaire. Comme les nombreux fidèles du centre omnisports, je suis convaincu que chaque Amicaliste défendra avec ardeur ce maillot. Il le mérite !

Comme dans tous les sports collectifs, l'alchimie d'un groupe demeure une science mystérieuse. Il semble que les changements intervenus dans l'effectif ont changé la donne avec notamment l'arrivée

d'un meneur de jeu inspiré, un meneur d'hommes. Et c'est une toute nouvelle équipe qui œuvre désormais. Les pièces du puzzle collectif semblent désormais s'emboîter pour former un bloc soudé, combattif.

Et maintenant ? Les regards doivent être tournés vers le haut pour quitter ces lieux bien incertains du classement. Une certitude demeure, les supporters seront toujours derrière une ALM Evreux Basket qui se donnera sans compter sur les deux côtés du terrain.

Allez Evreux !


Guy LEFRAND
 Maire d'Evreux,
 Président d'Evreux Portes de Normandie

DEVENIR PROPRIETAIRE À EVREUX LA MADELEINE



**Achetez votre maison
 neuve à partir de**

665 €^{*} /mois
 sans apport

*Exemple de mensualité calculé sur la base d'un pavillon T3 en zone B2, sans apport personnel, soit un prêt global avec garantie de 156 600 € comprenant un PTZ+. Voir conditions complètes sur notre site www.lfeure.fr - simulation effectuée par le courtier d'Action Logement.

**Résidence
 LE CLOS DES RÊVERIES**

Livraison prévisionnelle : septembre 2018

**Logement Familial^{AL}
 de l'Eure**

Groupe ActionLogement

 **07 85 99 53 26**  **www.lfeure.fr**

Agence commerciale : 15 Place du Grand Carrefour à Evreux



SAINT-CHAMOND - ROUEN

VENDREDI 27 AVRIL À 20H00



SAINT-CHAMOND, INSUPPORTABLE VOISIN !

L'incroyable saison de Saint-Chamond s'est poursuivie jeudi dernier, avec un nouveau derby remporté contre Vichy-Clermont en match avancé de la 29^e journée...

Fallait pas l'inviter ! Ce que doivent penser aujourd'hui Roanne et Vichy-Clermont, les deux voisins de la bande à Alain Thinet. Car avec le 15^e budget de Pro B (mais la 11^e masse salariale), Saint-Chamond Basket Vallée du Gier n'a "normalement" pas vocation à venir perturber l'ordre établi de l'antichambre de l'élite. Et pourtant, en 6 jours à peine, le SCVBG aura fait perdre à la Chorale ses espoirs de montée directe, puis à Vichy-Clermont de réelles perspectives de qualifier pour des playoffs d'accèsion auxquels s'est clairement invité le club couramaud (4^e, 19V-10D)... « Nous avons eu un passage d'adresse qui a permis de faire un petit trou, et de les faire douter », s'excusait presque Thinet après la victoire sur Roanne, 6 jours avant de terrasser Vichy en double prolongation. Saint-Chamond est sans doute un voisin exaspérant pour certains, mais quelle belle histoire...

60%
SAINT-CHAMOND



LE HAVRE - NANCY

SAMEDI 28 AVRIL À 20H00



À Gentilly, au match aller, la rencontre avait tourné au film gore, le SLUC découpant le STB aux quatre coins du parquet, façon massacre à la tronçonneuse : 80-55 au score, et un écart d'évaluation "polaire" (-52) entre les deux clubs. Une mini humiliation que Le Havre fera tout pour venger aux Docks Océane. Le STB va bien mieux qu'à l'époque, même s'il sort d'un passage de calendrier difficile en venant de subir un 0-4 contre des clubs du Top-5.

50/50



ORLÉANS - NANTES

VENDREDI 27 AVRIL À 20H30



Finaliste surprise des Playoffs d'Accèsion la saison dernière, le NBH est cette fois en train de batailler de toutes ses forces pour obtenir un maintien dans la division qui n'a plus rien d'évident (Nantes était 16^e ex aequo avec Quimper, 8V-20D, avant d'accueillir Caen, mardi dernier). Une situation délicate à gérer pour un club ambitieux. Tout comme ce déplacement chez un OLB toujours à fond pour aller chercher Blois pour obtenir la montée directe.

70%
ORLÉANS



POITIERS - BLOIS

SAMEDI 28 AVRIL À 20H00



Que l'on se situe en haut ou en bas de classement, les deux clubs en présence n'ont pas de droit à l'erreur ou presque. Poitiers n'a en effet qu'une victoire d'avance sur le duo Nantes - Quimper. Quant à Blois, son dauphin au classement est à l'affût de son moindre faux-pas pour lui ravir la première place et donc l'accèsion directe à l'échelon supérieur. Beau duel à distance donc...

55%
BLOIS



ÉVREUX - LILLE

VENDREDI 27 AVRIL À 20H00



UNE ALM À RÉACTION

Comme les Ultras Légers Motorisés dans les airs, l'ALM Évreux ne fait pas partie des avions "gros porteurs" de la Pro B. Mais sans que ce statut n'empêche le club de sur-performer régulièrement...

L'ALM Évreux est un "bastion" du basket français, l'un des rares par exemple à avoir disputé l'ensemble des saisons depuis la création de la LNB en 1987. Dans l'ancienne Pro A de 1995 à 2001, et depuis ces années glorieuses en Pro B. Et malgré un budget situant le club dans la 2^e moitié des participants (13^e cette saison avec 1,8 M€, 14^e masse salariale), le club ébroïcien se débrouille, saison après saison, pour disputer les playoffs (7 fois sur les 8 dernières saisons). Très mal partie à l'automne (2V-7D le 15/12), l'ALM a repris de l'altitude jusqu'à fin mars (10V-6D), amenant Fabrice Lefrançois et sa troupe aux portes des playoffs. Malheureusement, l'ALM vient de connaître trois revers consécutifs (-3 à Vichy, -30 à Rouen et -17 face à l'OLB), plaçant le club à deux longueurs du premier "qualifiable". Victoire impérative, donc, ce soir face à Lille...

55%
ÉVREUX



DENAIN - CHARLEVILLE-MÉZIÈRES

VENDREDI 27 AVRIL À 20H00



La période n'est pas très gaie dans les Ardennes, avec une situation sportive délicate (6-22 avant la journée de mardi dernier, à 2 longueurs d'un maintien éventuel, et une communication du club et de son président, Luc Torres, annonçant une baisse drastique des subventions en provenance du Département, ceci ayant des conséquences importantes pour l'Étoile... Pourtant, nul doute que les Ardennais se battront jusqu'au bout pour obtenir leur maintien.

60%
DENAIN



AIX-MAURIENNE - VICHY-CLERMONT

VENDREDI 27 AVRIL À 20H00



En situation fort délicate juste avant Noël (3V-8D), Aix-Maurienne a connu depuis un parcours plus que satisfaisant en cumulant 9 victoires pour 8 défaites avant son déplacement de mardi dernier à Lille. De quoi s'éviter toute frayeur de descente en Nationale 1, puisque le premier relégable pointait à 4 longueurs à 6 journées de la fin. La rencontre de ce soir pourrait même permettre aux Savoyards de rêver encore en une qualification pour les playoffs.

50/50



CAEN BASKET CALVADOS - FOS PROVENCE BASKET

VENDREDI 27 AVRIL À 20H00



Brillant promu après une superbe saison de Nationale 1 l'an passé, en mode premier de la classe, à l'automne (5 victoires pour une défaite mi-novembre), le CBC a connu ensuite un "rookie wall" (le fameux "mur" que prennent inmanquablement les débutants en NBA quand l'accumulation des matches se fait sentir) conduisant le club à un passage délicat pendant l'hiver (3 victoires pour 16 revers). Pas encore sauvé à 100%, le CBC se verrait pourtant bien jouer un mauvais tour à Fos...

50/50



UJAP QUIMPER 29 - ROANNE

SAMEDI 28 AVRIL À 20H00



Après une superbe série de trois victoires consécutives (@Nancy, Saint-Chamond et @Nantes) ayant permis à Laurent Foirest et ses hommes de s'extraire de la zone rouge pour la première fois depuis des lustres, l'UJAP doit gérer un terrible passage dans son calendrier, avec la réception de Blois (-19 le 13/04), un déplacement à Fos (mardi dernier) et la nouvelle réception d'un "cador" de Pro B ce soir : Roanne...

55%
UJAP QUIMPER 29

amazon.fr

Retrouvez les produits
officiels des clubs de



sur **amazon.fr**

Amazon est heureux d'être aux côtés de la
Ligue Nationale de Basket
et de ses 36 clubs

PARTENAIRE MAJEUR



RÉMI GIUITTA (COACH DE FOS)

« ON S'EST UN PEU PRIS POUR UNE ÉQUIPE QU'ON N'EST PAS ! »

Après être revenu à une petite longueur du leader suite à une énorme série (12 victoires sur 13 entre mi-décembre et fin février), l'équipe drivée par Rémi Giuitta a clairement marqué le pas et laissé échapper le trio de leaders. Mais Fos Provence Basket paraît bien se redresser et pourrait à nouveau s'avérer affûtée au moment des playoffs d'accession. Explications de texte par le coach...

Q Après un départ un peu poussif (4 victoires pour 4 défaites début décembre), vous avez connu une période exceptionnelle pendant les 10 semaines suivantes (12V-1D jusqu'à début mars). Qu'est-ce qui fonctionnait parfaitement pendant cette période faste ?

La raison principale, c'est déjà que c'est le moment où l'on a pu disposer d'un effectif complet, parce que cela correspond au retour au jeu de Xavier Gaillou et la signature de Jordan Aboudou. Donc, on passe de huit joueurs pros à 10, déjà, ce qui n'est pas neutre. Ensuite, on entrait aussi dans une phase où l'on avait digéré la prépa et où l'on commençait à trouver des bases collectives et des affinités dans le jeu. Enfin, c'est aussi une montée en régime individuelle, puisqu'on avait commencé la saison avec plusieurs joueurs un peu à court de compétition pour diverses raisons. Édouard Choquet par exemple, qui a été blessé l'an dernier avec Châlons-Reims, qui a très peu joué sur 2017, en ne reprenant qu'à 3 journées de la fin de la saison après sa grosse blessure au

genou. Lui sortait donc de 6-8 mois sans jouer. Idem pour Abdou Mbaye, lui aussi avec son rythme à retrouver, parce qu'il avait très peu joué la saison dernière. Et puis Tariq (Kirksey), qui n'avait pas fait la prépa physique et avait ensuite été très perturbé par la longue attente autour de son statut de JFL ou non. Tout ça mis bout à bout, on a retrouvé, en décembre, une dynamique qui était absente pendant tout l'automne. Et puis, c'est souvent le cas en Pro B, dès que tu trouves une dynamique collective, les victoires appellent les victoires et on s'est mis à enchaîner des succès lors de certains matches serrés qu'on aurait sans aucun doute perdu un mois plus tôt. Et nous voilà enchaînant ce parcours assez exceptionnel de 12 sur 13...

À ce moment-là, vous vous retrouvez à une longueur d'Orléans. Mais depuis, vous restez sur deux victoires sur les sept dernières journées, avec de vraies difficultés à l'extérieur et une vilaine claque à Roanne (-35). Là encore, des explications ?

Le coup d'arrêt arrive à Évreux. Alors c'est vrai que nous avons eu un coup de moins bien physiquement, mais aussi, il faut être juste, nous avons affronté des adversaires qui étaient en plein redressement, comme Évreux (sur une série de 6 victoires en 8 journées à l'époque) ou Roanne. Il faut aussi leur rendre hommage, entre guillemets. Entre temps, on perd aussi face à Lille, à la maison, après prolongation, en ayant eu la balle de match dans les mains. Évreux, avec l'ajout de Brooks, ce n'est plus la même équipe. S'ils avaient eu cet effectif dès le début, ils seraient sans doute en playoffs. Donc, sur le papier, la série de 3 revers de rang est embêtante, mais quand on prend les défaites une par une, mis à part le -35 encaissé à Roanne, on n'a pas non plus à rougir. Après, c'est vrai qu'on a eu un trou où l'on a été clairement moins bien sur le plan défensif. On gagne difficilement contre un STB qui n'a rien à perdre et est insolent d'adresse ce soir-là, ainsi qu'à



Denain et d'un point à Poitiers sans Kirksay et Burrows. Alors, c'est vrai qu'on a été moins bien collectivement derrière notre remontée juste derrière Orléans. Mai, je l'ai dit aux joueurs, nous avons baissé notre intensité défensive et peut-être qu'on s'est un peu pris pour une équipe qu'on n'est sans doute pas. La série de trois défaites a aussi engendré une vraie déception et un coup de bambou mental. L'an dernier, on avait aussi vécu ça après avoir perdu contre Charleville-Mézières à la maison, ce qui nous faisait perdre tout espoir de première place. Et là, c'était tout près des playoffs et nous n'avons clairement pas été bons lors de ces phases finales. Là, c'est un mal pour un bien peut-être. On a digéré la déception, et j'espère que ça va nous permettre de recréer une dynamique positive pour arriver lancés lors des playoffs d'accession.

La différence, c'est aussi une baisse de régime claire de votre couteau suisse, Tariq Kirksey, qui noircissait toutes les colonnes statistiques et semble plus en difficultés ces derniers temps ?

Complètement. La baisse de régime collective est aussi, comme souvent, liée à un coup de moins bien de certaines individualités fortes du groupe comme Tariq. Mais ces joueurs-là, ils ont aussi besoin d'un bon collectif pour s'exprimer. Nous n'avons pas une équipe construite autour d'un scoreur providentiel. On a des leaders dans le jeu, mais un Tariq par exemple, il enrichit énormément le collectif, mais il en dépend aussi. C'est un joueur formidable, mais dans une équipe qui tourne correctement. Ce n'est pas quelqu'un qui va prendre la balle et être décisif à lui tout seul en te mettant 20 points à chaque match. Ce n'est pas son profil. Édouard (Choquet), c'est pareil, il est excellent pour mettre en place le jeu et finir sur des systèmes construits, mais pas un meneur scoreur qui prend tout à son compte et fait son go-to-guy quand ça va mal. Donc on a des leaders fiables, mais qui ont besoin que le collectif soit au point pour exprimer tout leur potentiel.

dlsi[®]
L'énergie de vos emplois

Coincé(e) dans votre recherche d'emploi ?

**DÉBLOQUEZ
LA SITUATION**



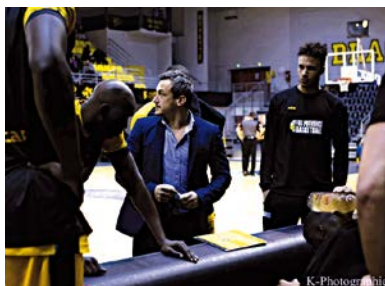
**dlsi, expert
du recrutement**

groupedlsi.com
@DLSI_Officiel
#DLSixiemeHomme

dlsi[®] | **LNB**
Interim - CDD - CDI | LIGUE NATIONALE DE BASKET
partenaire emploi

❏ Qu'est-ce qui manque aujourd'hui à Fos pour réaliser avec le Top 3 ?

De la stabilité mentale d'abord, pour maintenir toujours un même niveau de performance. Un peu de leadership offensif aussi, parfois. Côté adresse, nous ne sommes pas une équipe assez constante. On a le potentiel pour faire bien mieux. Nous sommes parmi les meilleurs dans les tirs à deux-points, mais très loin de ce qu'on devrait produire derrière l'arc. On a trop de déchets offensifs - aux tirs mais aussi sur les balles perdues -, pour qu'on ait pu jouer avec les trois autres pour la montée directe jusqu'au bout. Et puis, alors qu'on commençait à faire partie des meilleurs en défense, on vient d'enchaîner 4 matches sur les 6 derniers en encaissant plus de 80 points. Sur ce plan-là, on a un peu lâché mentalement et on a perdu notre côté conquérant. On a subi, alors que lors de notre 12 sur 13, nous étions une équipe qui impactait vraiment les adversaires sur le plan physique et dans l'intensité. Oui, je me répète, mais on a un peu perdu de vue ce qui nous avait fait gagner les matches. Parce que, même si je sais que c'est un peu dur de dire ça, on n'a sans doute pas le talent de certaines autres équipes. Charles-Noé Abouo, par exemple, nous a portés en attaque pendant un temps, mais il n'est pas encore au niveau pour le faire sur toute une saison. Nous avons de très bons joueurs, mais pas un Cellus Sommerville ou un Tyren Johnson qui peuvent te sauver une rencontre à tout moment. Mais j'assume ça ! Notre équipe n'a pas été construite dans ce sens, mais plutôt avec un vrai partage de responsabilité offensive comme défensive, et qui nécessite que tous soient - on va dire -, à leur rendement habituel ou prévisible pour gagner. Des deux côtés du terrain. Mais c'est aussi ce qui peut nous permettre de faire un parcours façon Le Portel il y a deux ans. Ils n'avaient pas le plus de talent parmi les équipes en playoffs. À chaque match, ils étaient portés par un joueur différent. Nous avons ce profil. Et dès que nous sommes moins dans le combat et



l'engagement, on souffre... Le Portel, ça leur a permis de battre Bourg, Évreux ou nous et de monter dans l'élite.

❏ Les playoffs semblent assurés et la montée directe est hors de portée aujourd'hui. Quels sont les enjeux de cette fin de championnat ?

Moi, c'est ce que je pense sincèrement. Je préfère avoir eu ce coup de moins bien assez tôt. C'est bon, on a eu de la frustration à avaler et nous avons eu le temps pour ça. Maintenant, on doit se mettre en mode commando pour parvenir à construire une équipe capable de faire les meilleurs playoffs de l'histoire du club. L'an dernier, c'était arrivé à deux journées de la fin, et nous ne nous étions pas remis de cette frustration de laisser à Bourg la montée directe.

❏ Entre Blois, Orléans et Roanne, la lutte pour la montée directe fait rage. Qui voyez-vous aujourd'hui capable d'aller au bout ?

C'est compliqué. Parce que je voyais bien Roanne jusqu'à ce que ses voisins de Saint-Chamond ne lui jouent un bien mauvais tour. Ils étaient sur une dynamique énorme. Maintenant, Blois me paraît être l'équipe la plus stable, la plus équilibrée et donc la moins dépendante d'un joueur ou d'un secteur de jeu. Ils sont capables de défendre fort si le besoin est là. Ils ont une excellente balance offensive et de la jeunesse, aussi, qui permet de bien digérer ces semaines à venir où l'on enchaîne les matches.

❏ Cela vous laisse de toutes façons deux sacrés clients pour les playoffs...

Oui, quoi qu'il arrive, il y aura deux grosses équipes. Sans compter un Nancy, par exemple, pas forcément assez constant sur la saison régulière, mais capable de se sublimer au moment des playoffs. Personne n'aurait prédit que Nantes allait aller en finale l'an dernier...

Tous supporters
avec



**LES JOURNÉES
DE L'AVENIR**

**06
.30
AVRIL**

Dans toutes les salles de
Jeep, ÉLITE & PRO B



Boris Diaw
Levallois

Faites un don à la Fondation de l'avenir



pour faire avancer la recherche médicale et lutter contre les pathologies cardiovasculaires

■ Efficience Energetique

www.journeesdelavenir.fr

**FONDATION
DE L'AVENIR**
Accélérateur de progrès médical

MITSUBISHI ECLIPSE CROSS



GAMME
À PARTIR DE

21 990 € ⁽¹⁾

REMISES JUSQU'À **3 000 €** ⁽²⁾ + AIDE À LA REPRISE **1 000 €** ⁽³⁾



• 15 MIVEC 163 ch • 2 ou 4 roues motrices avec Super All Wheel Control** • Système multimédia compatible Apple CarPlay et Android Auto.

*Dépassez vos ambitions. **Selon version. Prix du Mitsubishi Eclipse Cross 1.5 L 163 CH 2WD Invite, déduction faite de 3 000 € composés d'une remise de 2 000 € et d'une aide à la reprise de 1 000 €⁽³⁾. (2) Remise de 3 000 € exclusivement valable pour l'achat d'un Mitsubishi Eclipse Cross Instyle. **Modèle présenté** : Mitsubishi Eclipse Cross 1.5 L 163 CH CVT 4WD Instyle avec peinture métallisée incluse (600 €) à **32 990 €**, déduction faite de 4 000 € composés d'une remise de 3 000 € et d'une aide à la reprise de 1 000 €⁽³⁾. (3) 1 000 € ajoutés à la valeur de reprise d'un véhicule de moins de 10 ans. La valeur du véhicule à reprendre est déterminée en fonction du cours et des conditions générales de l'Argus, déduction faite des éventuels frais de remise en état et d'un abattement de 15% pour frais et charges professionnels. Tarifs Mitsubishi Motors maximums autorisés en vigueur en France métropolitaine au 02/01/18. Offre réservée aux particuliers valables pour l'achat d'un Mitsubishi Eclipse Cross jusqu'au 30/06/2019 dans la limite des stocks disponibles et non cumulables avec d'autres offres en cours chez les distributeurs participants. Garantie et assistance : limitées à 5 ans/100 000 km, au 1^{er} des 2 termes échu, selon conditions générales de vente. M MOTORS AUTOMOBILES FRANCE SAS au capital de 10 000 000 € - RCS PONTOISE n° 428 635 056 - 1 avenue du Fief 95067 Cergy Pontoise Cedex.
Consommation mixte Eclipse Cross (L/100 km) : 6,6 à 7. Emissions CO₂ (g/km) : 151 à 159.

JFC Normandie Evreux

Adresse :
Rond-Point de Caër 27930 Normanville

tél. : 02 32 39 22 74

Intermarché

SUPER

Evreux
Saint-Michel

Les Mousquetaires

Horaires d'ouverture :

Lundi-Jeudi : **9h-12h30 / 14h30-19h30**

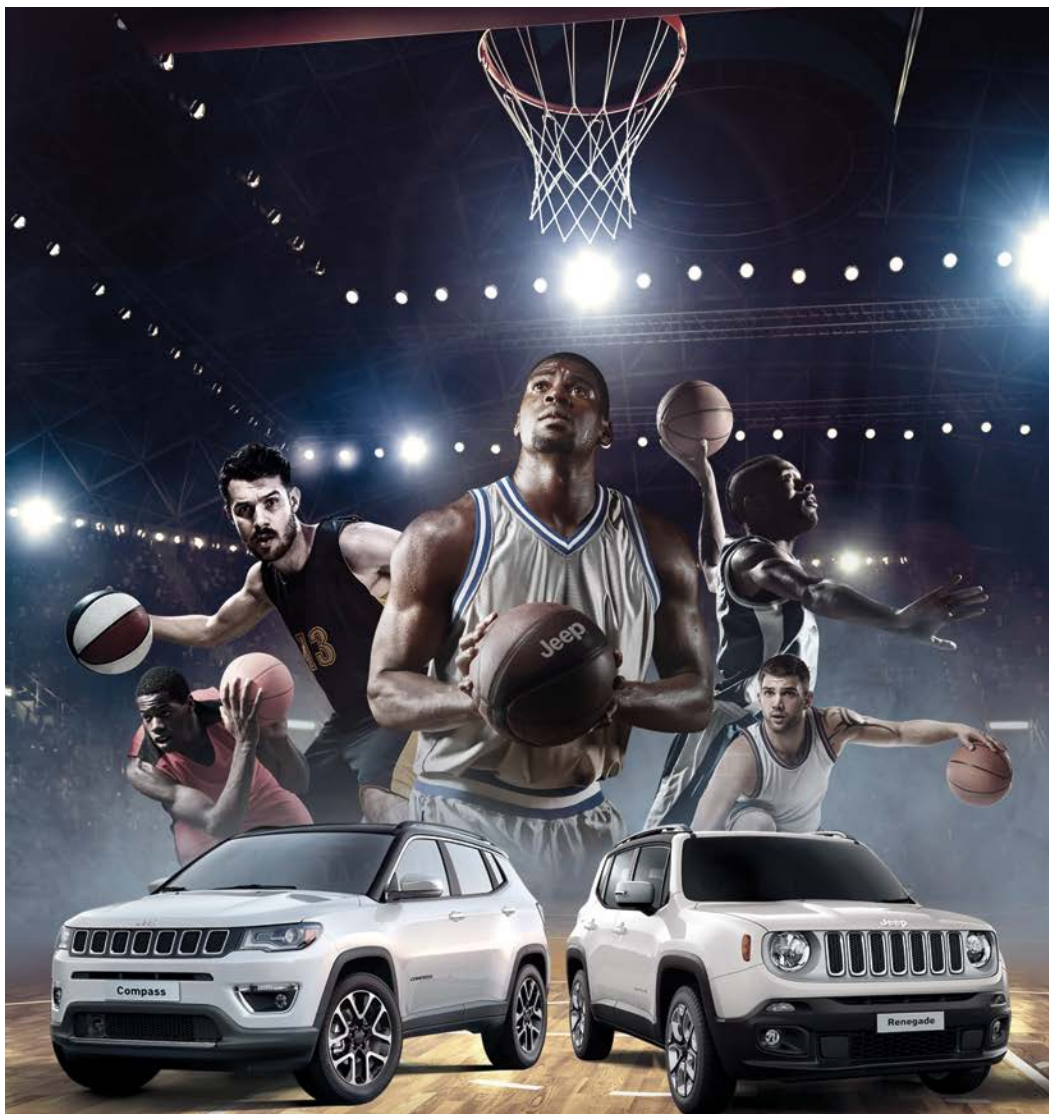
Vendredi-Samedi : **9h-19h30**

Ouvert le dimanche matin : **9h00-12h30**

02.32.38.52.51

Nouveau Service !

LeDRIVE
Intermarché



 **Jeep**
ÉLITE

JEEP, PARTENAIRE TITRE DE LA LIGUE NATIONALE DE BASKET

Consommations mixtes (l/100 km) et émissions de CO₂ (g/km) : Gamme Compass de 4,4 à 6,9 et 117 à 150. Gamme Renegade de 4,4 à 6,0 et 115 à 151. Jeep, est une marque déposée de FCA US LLC.